

INFO

CRANS-MONTANA ICOGNE LENS



AVEC VOUS

**Le chocolat sous ses meilleurs états
grâce au talent de David Pasquier,
p. 10**

4

En revue

Bérengère Primat
vise les sommets
pour l'art aborigène

5

Une personne, une histoire

Le chef belge primé dont
le cœur bat pour le Valais

6

Des goûts et des cultures

Quand les petits trains
jouent aux grands

9

Communes

À Icogne, Gabrielle
Nanchen mène une
retraite active



À ma droite : une pile de dossiers. À ma gauche : la fenêtre. Comme tous les commerçants, je scrute le ciel, me demandant si la météo sera au rendez-vous pour le bonheur des vacanciers. Sur un coup de tête, je sors : j'ai besoin de me souvenir pourquoi tant de gens viennent à Crans-Montana depuis 125 ans.

Je passe à côté de la Fondation Opale, je vois le complexe Alaïa qui prend forme. Je monte jusqu'à Plans-Mayens. Ce paysage magnifique, c'est vraiment l'atout le plus fort de Crans-Montana ! Là-haut, les pistes de ski n'ont plus rien à voir avec celles d'il y a dix ans. On a bien bossé. Et il y a encore beaucoup à faire ! Je marche, je vois comme la station a évolué, progressé. Je me remémore la liste des événements qui

auront lieu cet hiver : quelle richesse ! Je m'arrête devant l'Office du tourisme : vous avez vu tout ce que l'on peut faire à Crans-Montana ? Ça fait du bien de faire une pause pour se rappeler ce que nos hôtes aiment trouver chez nous, se souvenir pourquoi l'on travaille, que l'on est le maillon d'une

immense chaîne dont l'objectif est d'offrir des belles expériences à nos visiteurs. Sport, culture, vie sociale, avantages de la ville dans un cadre naturel merveilleux, domaine skiable parmi les meilleurs, restaurants, boutiques, cinéma... Je marche et respire à fond cet air si pur, rempli d'une nouvelle énergie pour affronter la pile de dossiers.

À vous tous, hôtes et habitants de notre belle région, je souhaite de très belles fêtes de fin d'année.

Crans-Montana ? Absolutely !

5

MOT DE CHEZ NOUS ÉMOTIONS PATOISANES

« *Chôplièt !* » implorait parfois ma grand-mère Marie, en joignant ses mains, les yeux au ciel. Ce « *s'il vous plaît* », disait une douloureuse incrédulité devant une bêtise d'enfant ou une tragique nouvelle. Quant au fataliste « *dénchè adôn* » (*c'est ainsi*), elle en ponctuait la résignation d'un lourd haussement des épaules, les mains posées sur ses genoux.

Paulette Berguerand

LE CHIFFRE

Depuis 6 ans, le concours organisé par European Best Destinations désigne les meilleures stations de ski d'Europe. Avec 10 022 voix, Crans-Montana se classe au 5^e rang des 15 candidates en lice et à la 1^{re} place des destinations suisses sélectionnées.

INFO

CRANS-MONTANA I COGNÉ LENS

Bimestriel indépendant et gratuit, édité par l'Association des Communes de Crans-Montana (ACCM) et Crans-Montana Tourisme & Congrès (CMTC)

Tirage : 8200 exemplaires

RÉDACTION

Rédaction en chef Sylvie Chevalier
Rédaction Jean-Michel Bonvin, Stéphanie Bonvin, Katrine Briguet, Joël Cerutti, Blaise Craviolini, Paul Vetter

Correction Paulette Berguerand

Mots croisés Paulette Berguerand

Dessin Igor Paratte

Photo de couverture Luciano Miglionico

Agenda Gratien Cordonier

ADRESSES DE CONTACT

L'Info
route de la Moubra 66
3963 Crans-Montana
www.cransmontana.ch/info

Pour vos demandes d'abonnement et vos questions administratives :
admin.linfo@cransmontana.ch

Pour vos réponses aux concours :
concours.linfo@cransmontana.ch

Pour vos commentaires et suggestions de reportages :
redac.linfo@cransmontana.ch

GRAPHISME

Shirlene Terrapon

IMPRESSION

Schoechli Impression & Communication

DISTRIBUTION

Messageries du Rhône, Sion
La Poste, Crans-Montana

Si vous n'avez pas reçu votre journal, contactez les Messageries du Rhône : 027 329 76 95
contact@messageriesdurhone.ch

index

04

EN REVUE
BÉRENGÈRE PRIMAT

Une mécène providentielle et inspirée

05

UNE PERSONNE, UNE HISTOIRE
BERT DE RYCKER

Le chef que le Valais inspire



06

DES GOÛTS ET DES CULTURES

Fondation Suisse des Trains Miniatures

08

COMMUNES CRANS-MONTANA
Service des finances

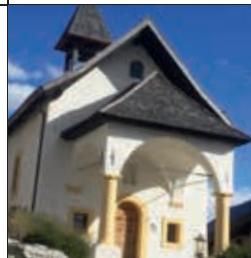
ICOGNE
Gabrielle Nanchen

10

AVEC VOUS
DAVID PASQUIET

Je m'offre la liberté de l'artisanat

13



AUTOUR D'UN HAMEAU/ VILLAGE

Corin, une histoire d'amour viticole

14

COMMUNES LENS
Alaïa

ACCM
L'EMCR

16

SPORTS ET LOISIRS

Ycoor: le paradis des curleurs

17

AUTOUR DE NOUS

Trois fondations qui vous tendent la main



18

KALÉIDOSCOPE ET AGENDA

Infos pratiques, coup de projecteur

20

FAITES VOS JEUX

Dessin, mots croisés, photo mystère

Une mécène providentielle et inspirée



Amatrice éclairée d'art, Bérengère Primat offre une seconde vie au centre culturel de Lens. Dès le 16 décembre, l'exposition inaugurale de sa Fondation Opale accueille en 1^{re} mondiale une rétrospective des œuvres de Yann Arthus-Bertrand.

— **Vous avez l'ambition de marier l'art aborigène et l'art contemporain. N'est-ce pas contradictoire ?**

L'art aborigène est tout à fait contemporain. S'il s'inspire des traditions, il est vivant et donc actuel. L'art contemporain, lui, va bien au-delà d'une mode, il constitue une opportunité de création originale. Nous souhaitons instaurer un dialogue entre les différentes expressions artistiques. Dès juin 2019, nous accueillerons des artistes en résidence qui réaliseront des œuvres spécialement pour les expositions présentées. Dans la même idée, nous poursuivrons l'organisation d'événements parallèles comme des conférences ou des ateliers pour les enfants. Nous revaloriserons aussi le restaurant, rebaptisé L'Opale, toujours avec la volonté de faire de la Fondation un lieu de rencontres ouvert à tous les arts et à tous.

— **Qu'est-ce que l'art aborigène a de plus par rapport à une autre forme d'art ?**

Le lien qu'il crée avec la Terre, en tant que Mère nourricière. À travers l'art, les Aborigènes expriment le « temps du Rêve ». Il ne s'agit pas d'un rêve nocturne tel que compris dans notre culture, mais de la capacité à relier le présent que l'on vit à celui qui est considéré comme le présent éternel, soit la période

où les ancêtres ont créé le monde. Lors de cérémonies, les Aborigènes passent d'un temps à l'autre et retranscrivent le savoir ancestral dans leurs peintures.

— **Quels liens tissez-vous entre les Aborigènes et les Valaisans ?**

Tous les deux possèdent un fort rapport à la terre et sont fiers

de leurs origines. Je trouve cet attachement très beau. Les anciens Valaisans connaissent bien l'histoire de leur région. La tradition orale est encore active. Lors de la dernière exposition de la Fondation sous l'appellation Arnaud et ma première consacrée à l'art aborigène, de nombreux visiteurs — toutes générations

confondues — ont témoigné leur satisfaction à redécouvrir ce qui fait l'authenticité d'une communauté.

Par Sylvie Chevalier

Plus d'infos :
→ fondationopale.ch

BÉRENGÈRE PRIMAT, C'EST AUSSI...



UN ESPRIT POSITIF

Pour les Aborigènes, humain, végétal et animal sont au même niveau. Leur art évoque souvent l'écologie. Offerte par un artiste, cette tortue est réalisée avec des filets de pêche abandonnés par l'industrie. Ces filets fantômes détruisent la faune. Récupérés, ils sont tissés sous la forme des animaux qui en sont victimes. Du négatif naît du positif.



ENVIE DE TRANSMISSION

Chez les Aborigènes, chaque clan est « propriétaire » d'un territoire, c'est-à-dire qu'il en est responsable et veille à sa prospérité harmonieuse. Ce catalogue d'exposition est important pour moi, c'est le premier présentant ma collection. Sorti à l'occasion du dernier accrochage de la Fondation Arnaud, il aborde largement le thème de la transmission.



DES LIENS FORTS

Cadeau porte-bonheur de ma maman, ce bracelet a une forte dimension sentimentale. Il a été béni par Amma, figure spirituelle indienne. Il vient d'Inde, où à 17 ans, j'ai voyagé pour la première fois seule. J'ai été très touchée par sa population, ses valeurs, sa culture. J'envisageais de participer à l'œuvre de Mère Teresa, la vie en a décidé autrement.

Le chef que le Valais inspire

Quinze points, « Découverte romande de l'année » : le Gault & Millau a mis en lumière Bert De Rycker, le patron du Rawyl à Randogne. Portrait d'un chef attachant, très attaché à la région.

« **C**'était vraiment délicieux, merci ! » « C'était la première fois, mais c'est sûr, on reviendra. »

Les commentaires des clients qui quittent le Rawyl après leur repas de midi sont élogieux. Lorsqu'il s'installe à notre table pour cette interview, Bert De Rycker a le sourire. « Je n'aurais jamais pensé : dès la fin de la conférence de presse de Gault & Millau, le téléphone n'a pas arrêté de sonner », confie le chef belge, 36 ans, installé depuis 9 ans dans la région dont il apprécie le calme.

PRESTIGIEUSES RÉFÉRENCES

Après son lycée professionnel en Belgique, des passages dans de prestigieux établissements - la Tour d'Argent à Paris ou l'Hôtel du Palais à Biarritz - Bert De Rycker est venu en Valais, un peu par hasard. « J'avais besoin de changement. J'ai appris que les patrons hollandais du Panorama à Mollens cherchaient un chef de cuisine. » Une première expérience valaisanne, suivie d'un engagement au Cher Mignon, et le voilà à Randogne, comme patron, cette fois. Une première période avec une cuisine régionale classique, puis en 2018 c'est le grand saut dans la gastronomie, avec le succès que l'on sait.

Aujourd'hui, Bert De Rycker se sent bien, très bien, en Valais. « J'estime avoir beaucoup de chance de vivre ici. Quand



Bert De Rycker a bien su saisir et apprécier les particularités du Valais. Le chef primé belge préfère même le vin à la bière. © Vetter

tu te réveilles et que tu peux contempler un tel panorama sur les cimes... » Ces 4000 qu'il aperçoit de chez lui, l'Anversois en a escaladés plusieurs. « Jeune, j'ai fait beaucoup d'alpinisme. J'ai gravi le Cervin et le Weisshorn », explique-t-il en les désignant depuis la terrasse du Rawyl. Une passion née durant ses nombreuses vacances familiales passées à La Lenk.

BIEN INTÉGRÉ

Et le contact avec les gens ? « J'ai vite compris qu'ici, il faut aller vers eux, sinon tu restes seul », confie celui qui a choisi de s'inscrire à diverses sociétés locales : pompiers, club de

pétanque ou ski-club de Mollens où il a rencontré celle qui est aujourd'hui sa femme.

Devenu le plus valaisan des Anversois, Bert De Rycker fait bonne place à la production locale. « Je privilégie les produits régionaux lorsque c'est possible.

Asperges, abricots, fraises, mais aussi la viande d'agneau. » Et l'on n'oublie pas les vins du canton qui ont une belle place sur sa carte. « Même si je suis belge, je préfère les vins à la bière », conclut-il tout sourire.

Par Paul Vetter

QUESTIONS EXPRESS

Bert, vous êtes plutôt... Viande ou poisson ? Un poisson, à condition qu'il soit cuit à la perfection.

Sucré ou salé ? Au restaurant, je ne suis pas très dessert, mais à la maison, je suis très friand de chocolat ou de bonbons.

Sport ou art ? Plus jeune, j'étais très sportif. Dans l'art, tout peut m'inspirer : peinture, musique, théâtre, photographie...

Quel est votre livre de chevet ? Des magazines professionnels ou un livre de cuisine.

Un défaut à corriger ? Je suis très égoïste, mais je n'ai pas envie de changer ça. Dans mon métier, c'est indispensable de se préserver.

Une qualité ? Je suis exigeant, mais très patient et à l'écoute.

CHAQUE VISITEUR PEUT SE METTRE
AUX MANETTES DU MOMENT
QU'IL A 7 ANS RÉVOLUS !

De grandes passions sur les rails



© Miglionico

La Fondation Suisse des Trains Miniatures de Crans-Montana permet la découverte de pièces rarissimes. Sa visite est portée par l'enthousiasme encyclopédique de Sylvia Bonvin. Prévoyez entre 1 h 30 et 2 heures pour ne perdre aucune miette de son savoir ferroviaire.

Dans cet univers microscopique, vous trouverez la réplique miniature du wagon 2419D où s'est signé l'armistice de novembre 1918. Dans ce monde très réduit, le Zeppelin n'est pas un dirigeable, mais un modèle de locomotive à hélices qui bat des records de vitesse (230 km/h en 1931) sur des rails. Dans cette galaxie de l'infiniment petit, vous dénicheriez un canon Petite Bertha (1940) qui tire à «seulement» 9 kilomètres. Vous observez des vrais poils de barbes qui composent des fausses brindilles d'herbes. Au passage, Sylvia Bonvin — émérite guide des lieux — vous désigne la maquette d'un «office postal qui

ne fermera jamais...». Bienvenue au pays de la Fondation Suisse des Trains miniatures, arrivée en criant gare voici 12 ans à Crans-Montana.

Sur deux étages, Sylvia Bonvin s'investit corps et âme dans la visite menée en sa compagnie. «*Au départ, elle ne connaissait rien dans ce domaine. Depuis, elle est devenue une encyclopédie ultra perfectionniste !*», constate Jean-Pierre Rouvinez, droguiste, herboriste, membre fondateur et président de la Fondation. «*Je ne suis pas une passionnée de trains, corrige Sylvia Bonvin après une riche visite d'environ deux heures. Je suis une passionnée d'Histoire et je me suis piquée au jeu !*»

Ce sacré vaccin ferroviaire la métamorphose en guide — avec casquette de contrôleuse coiffée au moment opportun — ainsi qu'en femme à tout faire quasi universelle.

LE RHUMATISME DES LOCOMOTIVES

Avec le temps, Sylvia Bonvin a appris à réparer, quitte à se glisser sous les maquettes avec une lampe frontale. Le nettoyage seul du réseau modulaire américain (au sous-sol) exige une quinzaine d'heures avec pinceau et aspirateur... «*Que je manie avec beaucoup de minutie! Chaque panne m'apprend sur une autre panne*», ajoute-t-elle.

Sur les 600 mètres de voies exposées, elle apporte sa touche personnelle. Pourquoi remplace-t-elle une locomotive vétérante âgée de 118 ans? «*Elle ne circulait plus très bien, elle avait des problèmes d'embiellage, ce qui est son rhumatisme à elle.*» Lui a succédé, depuis mars 2018, une jeunette de 109 ans.

Sylvia change aussi les personnages dans les wagons selon les saisons ou les actualités. Elle écrit de sa main certaines étiquettes nanties d'explications et de détails trouvés sur Internet puis recoupés par d'autres sources. Rares sont ceux qui la prennent en défaut dans son érudition! Dès l'entrée, Sylvia Bonvin vous composte un billet CFF à l'ancienne. La date y est gravée dessus par un appareil fabriqué «*entre 1860 et 1890*» et utilisé dès 1911 par les employés du funiculaire de Sierre Montana Vermala.

Dans ses prémisses un peu révées, la Fondation voulait

notamment prendre quartier à l'ancienne gare du téléphérique de Chetzeron... L'opportunité bien plus réaliste de locaux sous la boulangerie Taillens de Montana a triomphé. «*Nous nous sommes jetés sur l'occasion*», se souvient Jean-Pierre Rouvinez.

MODÈLES PRÉSERVÉS

Par «*nous*», entendez toujours Jean-Pierre Rouvinez qui mettait des petits trains dans la vitrine de sa droguerie. Et puis entre en quai Gérard Ney, dont la collection de trains miniatures était réputée aux alentours d'Ayent voire bien plus loin. S'accroche à ce convoi un troisième passionné, le «*Grand*» Georges Genaye avec son réseau modulaire américain.

Ce trio a pour souci que les modèles acquis avec amour ne soient pas dispersés.

Le musée, ouvert grâce aux soutiens de la Fondation du Casino et des communes de Crans-Montana, a plus que séduit. En témoignent les commentaires en 50 langues différentes qui remplissent ses livres d'or. La moyenne se fixe autour de 10 000 visites annuelles. Dont, le jour de notre visite, Elona, petite-fille de Jean-Pierre Rouvinez, qui découvrait les 700 m² d'exposition... pour la première fois! Du haut de ses 13 ans, elle s'est retrouvée à conduire un train miniature. Avant elle, la plus vénérable pilote avouait ses 93 ans au compteur, mais pas celui du Chronotachygraphe. Un appareil que vous découvrirez dans un des multiples recoins du musée.

Par Joël Cerutti
→ trains-miniatures.ch

DOIGTÉ



© Miglionico

Avec d'autres passionnés, Jean-Pierre Rouvinez a récolté les 1 500 modèles qui sont présentés dans 43 vitrines. Pour les ouvrir, des ventouses spéciales sont nécessaires.

AVEC UNE CLÉ



© Miglionico

Le musée retrace l'histoire ferroviaire helvétique sur 160 ans, le 1^{er} train suisse datant de 1847. Le plus vieux modèle du Musée a été construit en 1895, il se remonte avec une clé. Les spécialistes y apprécient des pièces rarissimes.

AVEC INTÉRÊT



© Miglionico

Des donations régulières enrichissent et complètent la collection de base. Le lieu a été apprécié par Roger Moore, Stéphane Bern ou Jean-Marc Richard. Les jours d'abondance, Sylvia Bonvin gère jusqu'à 265 personnes.



Avec la fusion, le Service des finances a été mis fortement à contribution. © DR

LE SERVICE QUI JONGLE AVEC LES MILLIONS

La nouvelle Commune de Crans-Montana peut désormais s'appuyer sur près de 55 millions de francs de recettes fiscales. C'est le Service des finances, emmené par Yohann Priori, qui est chargé de gérer toutes les questions relatives aux impôts. «*En 2017, nous avons encaissé 4,5 millions sur les personnes morales et 49 millions sur les personnes physiques*», précise le chef de service qui compte sur douze collaborateurs. Ces derniers ont eu fort à faire pour remettre à niveau tous les dossiers suite à la fusion. «*Il a fallu mettre en commun toutes les bases de données et contrôler les doublons. Cela a représenté une importante masse de travail qui est quasiment terminée à l'heure actuelle même s'il reste quelques points à régler*», indique

Yohann Priori. Avec ses équipes, il aura aussi la tâche de reprendre environ un millier de dossiers de taxation de la part du Canton.

En plus du domaine fiscal, le Service des finances est chargé de toute la facturation, notamment pour l'eau, les égouts et la voirie. Cela représente 6,5 millions de francs par année. Les taxes touristiques et l'impôt sur les chiens sont aussi du ressort du Service. Les taxes se montent à 3 millions de francs par année.

De francs, il est aussi question dans le dicastère de la Comptabilité qui a pour mission de réaliser les budgets et de tenir les comptes. «*C'est un travail de*

l'ombre considérable. Il faut quatre mois pour boucler les comptes», explique le chef de service.

Un service qui gère également le cadastre. «*Ça peut surprendre, mais tout ce qui touche au cadastre est en lien avec les impôts, donc cette organisation facilite le travail.*»

Le Service des finances se charge aussi de la gestion des créanciers de la Commune. 50 millions de francs par année transitent par le Service. Et en cas de contentieux, c'est encore et toujours les troupes de Yohann Priori qui sont sollicitées.



Nouveaux défibrillateurs

Deux nouveaux défibrillateurs vont être installés sur le territoire de la commune à la demande des citoyens. Le premier sur le golf de Noas à Chermignon d'en Bas. Le deuxième ira à Montana Village dans un lieu encore à définir.



Crans-Montana dans le Monopoly

La commune de Crans-Montana figure dans le nouveau Monopoly version valaisanne. Des exemplaires du jeu seront mis en vente prochainement aux guichets de la Commune.

À LA RETRAITE, MAIS TOUJOURS UN ŒIL SUR LA POLITIQUE



Retirée de la vie politique, Gabrielle Nanchen se consacre désormais à l'écriture. À la mi-novembre, elle participait aux samedis littéraires de Saint-Pierre-de-Clages.
© Pierre-Antoine Grisoni / STRATES

Pour ce dernier numéro de l'année, la Commune d'Icogne a souhaité honorer Gabrielle Nanchen, l'une de ses citoyennes les plus émérites puisqu'elle a été la première femme valaisanne à accéder au Conseil national en 1971 à l'âge de 28 ans. Elle s'est beaucoup engagée ensuite en faveur des familles et d'une politique sociale. Elle aurait aussi pu devenir la première femme à accéder au Conseil d'État en 1977, mais elle s'est heurtée à Antoine Zufferey qui venait du même district.

Presque cinquante ans plus tard, Gabrielle Nanchen profite d'une retraite politique bien méritée et occupe ses journées en rédigeant des livres. Elle garde cependant toujours un œil avisé sur la chose publique. La Constituante a failli la faire revenir sur le devant de la scène: «C'est une démarche magnifique pour notre Canton et j'ai beaucoup d'espoir dans ce projet dont je suivrai l'évolution. Pour ma part et à mon âge, j'ai préféré ne pas m'investir. C'est beaucoup de travail et je pense

qu'il y a plein de personnes jeunes et compétentes pour mener ce projet à bien.» Lors de notre rencontre à la mi-novembre, la politicienne attendait aussi avec impatience les élections au Conseil fédéral prévues au début du mois de décembre. Elle espérait que la Haut-Valaisanne Viola Amherd devienne la première femme valaisanne à accéder à la plus haute marche du pays. «Je la connais bien. C'est une personne ouverte et sensible au développement durable. Je suis convaincue qu'elle pourrait apporter beaucoup à notre pays.»

Lorsqu'elle revient sur sa carrière et sur l'évolution de la place des femmes, Gabrielle Nanchen estime qu'il y a encore beaucoup de travail: «Je préfère néanmoins voir le verre à moitié plein. Toutes les femmes engagées en politique dans notre canton font un travail fantastique. Elles sont courageuses de s'engager.» Pour l'habitante d'Icogne, les femmes apportent un souffle nouveau, une sensibilité différente à la politique.



Assemblée primaire et bourgeoise

Les citoyennes et citoyens/bourgeois et bourgeoises de la Commune d'Icogne sont convoqués à l'Assemblée primaire et l'Assemblée bourgeoise le lundi 17 décembre 2018, à 20 heures, à la salle bourgeoise.

Ces assemblées auront comme sujet principal le budget 2019.



Messe de Noël

C'est au tour de la chapelle d'Icogne d'accueillir «La Messe de Noël» qui sera célébrée le 24 décembre à 18 h 30 et chantée par le Chœur de Flanthey. La célébration sera suivie d'un vin chaud servi devant la chapelle et, en cas de mauvais temps, à la salle des abris PC d'Icogne.



Nouveau bureau

Dès 2019, nous aurons le plaisir de vous accueillir dans un nouvel environnement. En effet, le bureau communal subit des travaux de réfection pour mieux vous recevoir.



Arrivé au début des années 90 sur le Haut-Plateau, David Pasquiet est devenu une sommité dans l'univers du chocolat. Ses profs le considéraient comme un cancre et pensaient qu'il n'arriverait à rien dans la vie. © Miglionico

« Je m'offre la liberté de l'artisanat »

David Pasquiet vit par, pour et avec le chocolat. Ce passionné inventif s'ouvre à toutes les inspirations et ne manie que des produits avec une Qualité Q majuscule. Il va jusqu'à marquer de son exigence trois villages au Pérou qui lui fournissent une rarissime fève.

Par Joël Cerutti

« **E**n Suisse, parfois on n'ose pas! », lance David Pasquiet, dans

son laboratoire de Montana, entouré par Damien, Grégoire, Nicolas, Laetitia et Andrea. Avec eux, ce matin dès l'aube, il a mis la main aux moules, quatre heures à juste décorer les chocolats au mojito. Durant 2018, mine de rien, il a modifié dix-sept recettes sur la trentaine «basique» qu'adorent ses clients! Secouer le cacaoyer des habitudes, ça connaît notre chocolatier.

David ne se gêne pas non plus pour bousculer le calendrier. Là, nous transpirons encore dans l'été indien de fin octobre et son équipe sue déjà sur les pièces de Noël : 3 000. Autant dire qu'elle fournit du Père Noël en série... Il sait qu'en moins de trois semaines, les fêtes avaleront quatre tonnes de chocolat. Juste un petit carré de tablette face au rush de Pâques où, dès janvier, ils embraient sur 7 000 pièces. À leur rythme ! Finie l'époque où David dormait dans son atelier et trimait 20 heures sur 24 pour assurer passion et

qualité. « Là, maintenant, je suis cool, je ne bosse que 12 heures », calcule-t-il.

Avec son personnel, il s'accorde du temps à la création, à la série limitée juste pour le fun des papilles. Il refuse de se laisser dépasser par les contraintes de production. « Cela serait se perdre dans un travail à la chaîne. Je m'offre la liberté de l'artisan avec du matériel très performant », continue-t-il. David cède aussi à sa perpétuelle curiosité innovante. « Un jour sans idée, ça n'existe pas. Comment cela me vient ? Une association comme le seigle avec la poire, cela me semble logique. Lorsque je découvre une grande table, je me demande ce que cela donnerait en chocolat ! J'ai les yeux qui traînent partout, je goûte tout, j'écoute tout... Du moment que l'on se passionne pour son métier, le reste suit. » Simplissime et trop facile, à l'entendre. Cela arrive parfois qu'il se surprenne lui-même, notamment quand il conjugue betterave et cassis ou du coing avec une ganache de brioche. « Une première ! », souffle-t-il sans aucune forfanterie.

LA SAGA DE LA PORCELANA

Si David se montre perméable aux influences de l'inspiration, il existe une chose avec laquelle il ne transige jamais : « *Je n'accepte aucun compromis avec la qualité du produit!* » La matière première provient du jardin d'une voisine (pour les courges), de fournisseurs valaisans (pour des abricots cueillis le matin sur l'arbre à Salins avant d'être travaillés).

David arpente son labo pour soumettre à votre palais d'autres doux trésors hors de nos frontières. Il vient de recevoir des oranges de Corse. « *Le producteur ne livre que cinq chocolatiers au monde et j'en ai eu!* » Lorsqu'il glisse du balsamique dans une recette, cela sera le top du haut de gamme. « *Il n'a rien à voir avec ce qui se vend dans les grandes surfaces. Le vrai balsamique AOP se trouve à Modène, en Italie, vieilli dans des fûts en bois de cerisier et vendu dans des petites bouteilles rondes. Celui que j'utilise a 25 ans d'âge.* » On passe à la vitesse supérieure en 2017 avec la saga du Porcelana de Piura. « *Ma démarche s'effectue avec des produits régionaux. Mais je voulais aussi créer MON identité sur le chocolat.* » Une idée plus que précise



Fin octobre, le labo commence à préparer les fêtes de Noël. Conservé à 14 degrés, le chocolat garde ses saveurs et ses qualités sur plusieurs mois.



En production d'un de ses musts (1 tonne vendue par an!) dont il vient de revisiter la recette. « *On y croit, la qualité sera supérieure...* »



Ses premiers clients lui disaient vouloir plus de noisettes dans les tablettes : message reçu cinq sur cinq! © Miglionico

tourne dans sa tête : la fève de Porcelana. « *La maison Felchlin avec laquelle je travaille à Schwytz m'a évoqué son existence au nord du Pérou. Il s'agit d'une fève rarissime et autochtone. J'ai tout de suite dit que je voulais y aller! Je suis parti sur place avec ma femme Virginie et ma fille. Nous sommes arrivés dans un village qui n'avait jamais eu de visiteurs occidentaux. Il n'y avait pas d'hôtel, le maire nous a laissé sa petite maison et il est allé dormir dans une grange. D'emblée, ils ont organisé une fête de trois heures et j'ai dû parler dans un micro, car ils n'avaient jamais non plus entendu la langue française...* » Passé cet intermède folklorique, David a pu choisir de A à Z ses fèves comme leurs producteurs. La matière brute y est bio, l'achat s'effectue quasi sans intermédiaire et il n'existe pas de « *travail abusif d'enfants* ».

Ensuite, la fève est torréfiée, broyée à Schwytz puis transformée en petites pistoles qui servent de base aux recettes. David s'est lié avec trois villages capables de lui fournir, quels que soient les aléas climatiques, les 20 tonnes annuelles nécessaires à « *L'instant chocolat* ». En clair, toute la région péruvienne de Las Lomas (« *Les Collines* ») œuvre pour une chocolaterie basée à Crans-Montana!

EN CONNAÎTRE UN RAYON SUR DAVID

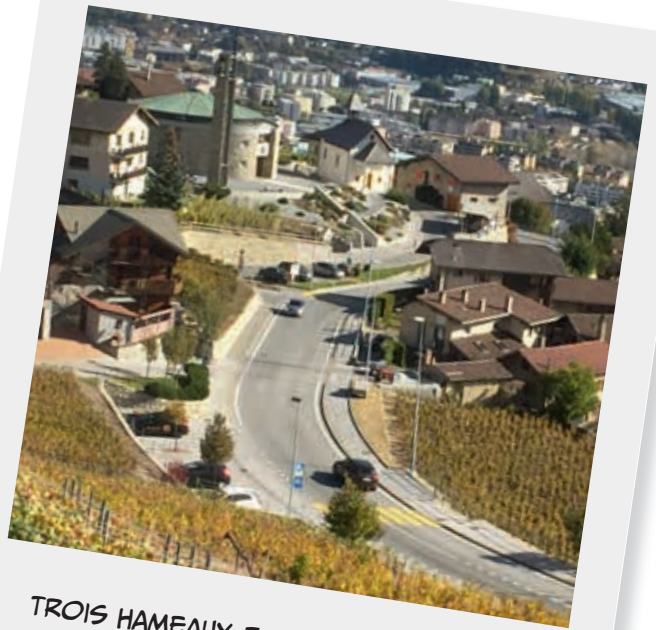
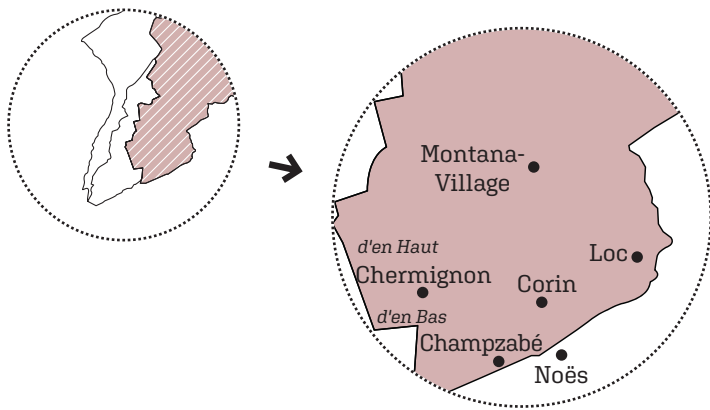


David Pasquiat œuvre d'abord derrière les fourneaux du Restaurant des Îles à Sion.

Il suit, en 1991, son chef cuisinier au Crans Ambassador. Avec son épouse Virginie — « *qui est une vraie cheffe d'entreprise* » —, il reprend en novembre 2005 la boutique du nougater Stauss à Montana. Ne connaissant rien au chocolat — « *Je suis parti de zéro de*

chez zéro » — il se lance en autodidacte et dessine lui-même le logo de sa marque. En un clin d'œil, il devient Meilleur Chocolatier de Suisse (janvier 2013) puis se glisse dans le Top Ten des Meilleurs Chocolatiers du Monde (octobre 2013)! Au premier magasin de Montana s'ajoutent un deuxième à Sion, puis un troisième à Vevey. L'an 2019 marquera l'ouverture d'un quatrième. David en

profitera pour descendre son laboratoire à Daval, dans la zone industrielle de Sierre. « *Je passe de 100 à 800 m², car mon équipe a besoin de plus de place. J'ai vraiment cherché, avec l'aide des présidents de la région, quelque chose à Crans-Montana. En vain.* » David reste fidèle comme exposant au Salon Choc Altitude — qu'il a initié — et à sa nouvelle édition de mars 2019.



TROIS HAMEAUX FORMENT LE VILLAGE:
CORIN D'EN HAUT, D'EN BAS ET
CORIN DE LA CRÊTE.

Un long passé lie Corin à la vigne. Un document datant du XII^e siècle évoque une vigne du village. Et le récit d'un procès de 1467 accuse une habitante de sorcellerie pour avoir fait neiger sur les vignes au mois de juillet.

Corin, une histoire d'amour viticole



«*Nous n'avions pas qu'un village. Nous en avons deux. L'un près du fleuve, dans les vignes et les vergers: Pragnin. L'autre à deux heures de marche au-dessus: Terroua...*» Corinna Bille décrit ainsi Corin et Montana dans son premier roman «*Théoda*». L'écrivaine, dont la mère Catherine Tapparel est native du lieu, a vécu la transhumance. On «*remuait*» au rythme des saisons. Corin ne fut d'ailleurs habité à l'année que vers le début du XX^e siècle.

Cet habitat — même temporaire — n'allait pas sans lieu de culte. Érigée en 1763, la chapelle dédiée à saint Michel a failli être rasée lorsqu'on construisit la nouvelle église¹. C'est Corinna Bille encore

qu'il faut ici appeler à témoin. Dans un article de la «*Tribune de Lausanne*», elle s'émeut du projet de destruction: «*La chapelle que j'aime est encore là, le sera-t-elle longtemps? [...] Nous gravissons l'escalier, pénétrons sous le porche aux colonnettes blanches. Le bleu de la voûte est pareil à celui du ciel...*», écrit-elle, dans un élan poétique, prenant la défense de la chapelle qui sera sauvée. En 2012, une importante restauration redonnait tout son lustre à ce petit joyau baroque.²

Corin viticole? Un inventaire des biens du Chapitre de Sion mentionne au XII^e siècle: «*Et in Corens, unam vineam*». Alors que le procès contre Françoise Bonvin accuse cette sorcière



- qui a miraculeusement échappé au bûcher - d'avoir provoqué des dégâts au vignoble par la neige qu'elle a fait tomber en plein juillet. Les sept propriétaires-encaveurs du village poursuivent la tradition viticole du village. «*Nous disposons de terroirs diversifiés qui nous permettent de nous positionner de la plaine au haut coteau*», explique l'encaveur Pierre Robyr³ qui travaille en bio. «*Notre climat s'y prête merveilleusement! Mais le bio demande de désapprendre ce que l'on a appris dans nos formations*», lance-t-il, ajoutant: «*Au fond, nous n'avons rien inventé. Nos grands-parents étaient des*



vignerons bio puisqu'ils n'utilisaient aucun produit de synthèse!» Natif de Corin, Eugène Robyr, lui, rappelle les excellentes relations existant entre les habitants de Corin et de Loc. Un exemple de cette proximité? La création, en 1972, du FC Loc-Corin composé de joueurs des deux villages. Leur terrain de foot de Tovachit occasionnait du souci. Érigé sur un sol mouvant, il s'affaissait. «*Il fallait être fou pour monter un tel club!*», lance aujourd'hui Raymond Mabillard⁴, ancien président des juniors du FC Loc-Corin. Pourtant, cette belle aventure sportive allait durer 20 ans!

Par Jean-Michel Bonvin

L'ouverture des espaces intérieurs est prévue pour les vacances de février. L'ensemble sera opérationnel l'été prochain.
© Alaïa



À FOND LES ROULETTES!

Ça va le chalet? Cette question, Adam Bonvin l'entend souvent. Son chalet à lui, c'est Alaïa (du nom des premières planches de surf à Hawaï), le complexe sportif dédié aux activités fun en cours de construction à Lens. Le chantier avance comme prévu et il suit le calendrier. «L'intérieur sera terminé à la fin décembre», précise Adam Bonvin qui est l'une des personnes à l'origine du projet. Il ambitionne d'ouvrir les lieux pour les relâches. «On terminera les extérieurs dans la foulée et tout le complexe devrait être à 100% opérationnel l'été prochain.»

Un complexe qui sera le premier du genre en Suisse. «Alaïa Chalet sera l'unique centre de sports d'action à

la fois indoor et outdoor de Suisse. Notre but est de rendre ces sports plus accessibles avec des complexes uniques.» Celui de Lens proposera de nombreuses rampes, snake track, pump track et autres bosses. «Les installations pourront être utilisées par tout ce qui roule: skateboard, vélo, trottinettes, etc.»

L'équipe d'Alaïa Chalet va investir 6 à 7 millions de francs dans ce projet. Du côté de la Commune, on accueille cette nouvelle infrastructure avec satisfaction. «C'est vraiment important pour Lens de proposer des activités à destination des jeunes. Cela sera un gros plus pour notre commune. L'Alaïa Chalet d'un côté et la fondation Opale

de l'autre nous permettent de toucher toutes les tranches d'âge de la population», se réjouit David Bagnoud, président de Lens.

Les instigateurs du projet ne comptent pas s'arrêter là: un deuxième complexe va être commencé prochainement à Sion. Après la montagne, c'est la mer qui sera mise à l'honneur avec une installation capable de produire des vagues et donc de permettre la pratique du surf à 500 mètres d'altitude.



Courses supplémentaires du car postal

Une nouvelle paire de courses sera mise en place en soirée. Un départ de Crans-sur-Sierre, poste est prévu à 20 h 05 ainsi qu'un départ de Sion, poste/gare à 21 h 05. Ces courses circuleront du lundi au samedi.



Patinoire de Lens

La patinoire est ouverte aux horaires suivants:
lu-je 9 h à 17 h 30, ve/sa 9 h à 19 h, di 9 h à 18 h. Gratuité pour tous.
Infos générales et en cas de doute si temps pluvieux ou neigeux:
027 484 25 01 ou lens.ch/news



Fête des Aînés

Fête des Aînés de Lens
à la salle PC du centre scolaire
de Lens/Icogne:
le 15 décembre 2018



Réveillon du 31 décembre

Il sera organisé par la Jeunesse Lens/Icogne à la sa Salle PC du centre scolaire de Lens/Icogne, à Lens. La soirée comprendra le repas, des animations, bal, jusqu'à 5 heure du matin.

Sur inscription:
jeunesselensicogne@gmail.com

PRÊTS À RÉAGIR EN CAS DE CATASTROPHE



L'EMCR s'entraîne plusieurs fois par année pour être prêt à réagir en cas d'événement majeur. © DR

Intempéries, avalanches, éboulements, tremblements de terre, feux de forêts. Les dangers naturels qui planent sur le canton sont nombreux. L'évolution du climat nous le rappelle de plus en plus souvent. Afin de faire face à ces menaces, les communes du Haut-Plateau disposent depuis 2002 d'une structure prête à réagir en cas d'événement majeur baptisée État-major de conduite régionale (EMCR). Cette dernière regroupe tous les services impliqués en cas de catastrophe: moyens sanitaires, pompiers, police, services techniques, protection civile, armée, etc.

Richard Nanchen, ancien commandant du corps des sapeurs-pompiers de Lens et ancien capitaine instructeur pompier au canton, pilote l'EMCR depuis 2016. Il a sous ses ordres une vingtaine de personnes prêtes à intervenir. «*Pour le Haut-Plateau, les risques principaux sont les avalanches et les événements liés à des intempéries comme les éboulements et les glissements de terrains. Une pénurie d'eau potable est aussi considérée comme une menace sérieuse*», prévient le responsable.

Deux fois par année, l'EMCR s'entraîne à la gestion de ces dangers. À la fin novembre, une préparation à un risque d'avalanches

avec des personnes à déplacer et à reloger a ainsi eu lieu. «*L'année prochaine, nous aimerions mettre sur pied, en collaboration avec l'Office Cantonal de la Protection de la Population, un exercice à l'échelle 1:1. Le thème n'est pas encore connu, mais d'importants moyens seraient mis en action*», précise Richard Nanchen.

Côté interventions, l'EMCR a été mobilisé deux fois en début d'année, lors des intempéries du mois de janvier. À chaque fois dans une version réduite, afin d'anticiper la montée en puissance des événements. «*En saison touristique, nous avons surtout concentré nos efforts sur la communication élargie et pris des mesures pour interdire l'accès à certains secteurs dangereux pour la population*», indique le chef de l'EMCR.

Ce dernier en profite pour lancer un appel au recrutement. Si des personnes de la région avec une expérience dans le domaine de la conduite d'intervention, de gestion des événements, de tenue des cartes sont motivées à rejoindre les rangs de l'EMCR, elles peuvent contacter Richard Nanchen au 079 273 19 56 ou par mail: nanchenrichard@netplus.ch



Choix lecture de la Bibliothèque

Silène,
Les moelleuses au chocolat,
Ed. du Jasmin 2012

Un tout petit livre contenant six nouvelles délicieuses sur le thème du chocolat avec un parfum d'exotisme, de sensualité et d'érotisme, tout en subtilité. Détournement de contes, histoires d'amour sur fond de gourmandise, voilà qui donnera envie à plus d'un(e) de s'offrir une boîte de chocolat à déguster, seul ou à deux, au fond d'un lit. Laissez-vous porter par les effluves de cacao et des mots qui fondent, craquent et croustillent dans la bouche. Réservé au public adulte, ce petit livre est un délice de chaque instant, à laisser fondre sur la langue...



Salle d'escalade de la Moubra

Pour bien commencer la saison hivernale et fêter la fin des travaux au Centre de Sport de la Moubra, la salle d'escalade casse les prix sur les abonnements 1 -3 -6 et 12 mois, avec jusqu'à 30% de réduction.

*Profitez-en en décembre:
cransmontana.ch/mur*



Parcage

Petit rappel: durant la période hivernale, du 15 novembre au 30 avril, il est interdit de parquer sur les places publiques extérieures entre minuit et 7 heures.

Les passionnés de curling bénéficient d'une belle infrastructure à Ycoor. Ils l'avaient longtemps revendiquée.



Les trois pistes intérieures de curling sont souvent sollicitées pour des initiations collectives ou individuelles, avec moniteurs et matériel inclus. © CMTC Miglionico

Le paradis des curleurs

Les amateurs de pierres en granite taillées et polies et de balais brossant énergiquement la glace pour la rendre plus rapide — ils sont légion dans nos contrées — ne boudent pas leur plaisir. Depuis trois ans, ils peuvent pratiquer leur sport favori dans une halle à Ycoor. Moderne, accueillante et dotée de nombreux aménagements parallèles, cette jeune infrastructure est opérationnelle d'octobre à avril, avec de légères variations saisonnières en fonction du temps. Entre mai et septembre, les pistes de curling cèdent leur place au patinage public.

«C'est vrai que nous bénéficions désormais d'un écrin fabuleux, savoure Yvan Monnet, membre du comité du Curling-Club Crans-Montana depuis 1995, dont neuf ans de

présidence. *Nous nous sommes battus pour l'obtenir. Notre patience et notre obstination ont été largement récompensées. Après la fermeture de la halle précédente, en 2000, la patinoire du Sporting et ses tapis réfrigérants n'offraient pas le même confort et la même stabilité qu'aujourd'hui. Les conditions de jeu étaient précaires, tributaires de la météo.* » Et d'émettre, du bout des lèvres, un petit bémol : «*Mon seul regret, c'est de ne pouvoir disposer que de trois pistes intérieures. Une quatrième aurait permis de répondre aux normes de grandes compétitions internationales.*»

Le Curling-Club propose de nombreuses initiations individuelles ou collectives dont profitent, au gré du calendrier, touristes,

indigènes ou encore membres d'une même entreprise. «*Il y a aussi régulièrement des journées portes ouvertes, moniteurs et matériel inclus, qui connaissent une belle affluence*, souligne Yvan Monnet. *On essaie d'inviter, au total, environ 2 500 personnes par année. Beaucoup d'entre elles répondent favorablement à nos sollicitations.* » Il est aussi possible de jouer au curling en extérieur, à des conditions financières raisonnables.

Infos sur place ou sur :

→ cransmontana.ch/curling

Par Blaise Craviolini



WINTERGOLF CUP : INSCRIPTIONS EN LIGNE

Organiser un tournoi de golf sur neige sur le 9 trous du parcours Jack Nicklaus : tel est le défi que relève annuellement Crans-Montana à travers la Wintergolf Cup. «*Nous en sommes à la 3^e édition*, précise le service de communication de CMTC. *Elle s'échelonne sur trois jours de compétition, entre le 31 janvier et le 3 février 2019, dans un esprit convivial, style "golf et gastronomie". Cette formule s'adresse aux entreprises, aux golfeurs confirmés comme à Monsieur et Madame tout le monde.*

Entre les différentes formes de compétitions proposées, chacun trouvera son bonheur. » Et comme on n'arrête pas le progrès, même en matière de sport insolite, Crans-Montana Tourisme & Congrès souligne qu'il est d'ores et déjà possible de s'inscrire en ligne à la Wintergolf Cup.

Infos et inscriptions :

→ golfcrans.ch/fr/page/wintergolf-2019-775

Elles ont pour point commun d'aider ceux qui en ont besoin. Tour d'horizon de trois fondations actives sur le Haut-Plateau et qui transforment ponctuellement le quotidien de personnes défavorisées en conte de Noël.

Connaissez-vous l'existence des Fondations Baudoin, Mirose et Delachaux? Actives toutes les trois sur les communes du Haut-Plateau, elles ont encore d'autres points communs: elles offrent une aide ponctuelle, permettant un soutien rapide et anonyme, complémentaire aux prestations des assurances sociales. Cela en collaboration avec les instances officielles: CMS, EMS, déléguée à la jeunesse... Curieusement, elles éprouvent aussi toutes les trois des difficultés à se faire connaître des bénéficiaires potentiels: personnes âgées ou jeunes défavorisés.

Par Paul Vetter



Trois fondations qui vous tendent la main

FONDATION BAUDOIN

Origine: Jacqueline Baudoin, une Française domiciliée à Bluche, qui a consacré sa vie à ses deux enfants handicapés.

But: À l'origine, la Fondation a été créée dans le but d'assurer l'avenir des deux enfants au décès de leur maman. Elle a donc permis d'engager du personnel soignant et de ménage pour subvenir à leurs besoins. À la disparition des enfants Baudoin, les buts ont été redéfinis. La Fondation assure aujourd'hui un soutien à des personnes âgées ayant des besoins spécifiques que les assurances sociales existantes ne prennent pas en charge.

Exemple: L'aménagement d'une salle de bain ou les trajets en taxi pour qu'un mari puisse rendre visite à son épouse placée en EMS.

Somme à disposition: Le revenu d'un capital de 700 000 francs, soit 10 000 à 12 000 francs par année.

Contact: Jean-Pierre Gunter, président
079 357 15 85

FONDATION MIROSE

Origine: Un couple de Français d'origine polonaise, sans enfants, possédant un appartement sur le Haut-Plateau.

But: Aider les enfants défavorisés des trois communes. La Fondation soutient des activités contribuant au développement intellectuel, moral, psychologique des jeunes jusqu'à 16 ans.

Exemple: Soutien scolaire, camps INSIEME pour enfants déficients mentaux, activités sportives, financement de places en crèche... La Fondation peut aussi soutenir des sociétés ou activités d'intérêt public pour la jeunesse (ski-club, bibliothèque, ...).

Somme à disposition: Le revenu d'un capital de 600 000 francs, soit 9 000 à 11 000 francs par an.

Contact: Maud Clivaz
027 481 24 49, mcv@cpv-law.ch

FONDATION DELACHAUX

Origine: Edith Delachaux, une femme d'affaires possédant différents commerces sur le Haut-Plateau.

But: Aider le maintien à domicile de personnes âgées dont le conjoint séjourne au home ou à l'hôpital.

Exemple: Des soutiens très variés, telle l'acquisition de matériel de lecture, d'une chaise électrique ou l'aide au financement de la réparation d'un véhicule pour pouvoir rendre visite au conjoint. La Fondation Delachaux peut aussi offrir son soutien à des activités de confort pour les personnes âgées à l'image de concerts dans les homes en période de Noël.

Somme à disposition: Le revenu d'un patrimoine initial de 500 000 francs, soit entre 8 000 et 12 000 francs annuels.

Contact: Paul-Albert Clivaz
027 481 24 49, office@cpv-law.ch

URGENCES - ACCIDENTS - MALADIES

| | |
|-------------------------|-----|
| Police..... | 117 |
| Feu..... | 118 |
| Urgences médicales..... | 144 |

| | |
|---|---------------|
| Secours routiers..... | 140 |
| La Main tendue..... | 143 |
| Empoisonnements..... | 145 |
| Aide tél. pour les enfants et les jeunes..... | 147 |
| Police Crans-Montana..... | 027 486 87 60 |
| Vétérinaire..... | 027 480 23 45 |
| Garde : | |
| médicale (centrale d'appels)..... | 0900 144 033* |
| pharmacies et dentistes..... | 0900 558 143* |

PHARMACIES**LENS**

| | |
|------------------------|---------------|
| Pharmacie de Lens..... | 027 483 43 00 |
|------------------------|---------------|

CRANS-MONTANA

| | |
|----------------------|---------------|
| Benu des Alpes..... | 027 481 24 20 |
| Amavita Bagnoud..... | 058 878 15 50 |
| Internationale..... | 027 481 24 18 |
| Pharma-Crans..... | 027 481 27 36 |

TAXIS**CRANS-MONTANA**

| | |
|--|------------------|
| Taxis Central..... | +41 27 481 19 19 |
| Taxi Dolt..... | +41 27 481 27 27 |
| Taxi Francis..... | +41 27 481 51 51 |
| Mario Ferraro..... | +41 79 220 27 26 |
| ⁽²⁴⁾ All Service Taxi Sàrl..... | +41 79 260 20 30 |
| ⁽²⁴⁾ Taxi Jacky..... | +41 79 204 36 45 |
| ⁽²⁴⁾ Bossy Janine..... | +41 79 229 10 13 |
| Joseph Dussex..... | +41 79 204 26 45 |
| Christian Emery..... | +41 78 770 44 44 |
| Sandra Emery..... | +41 78 708 18 54 |
| Taxi Ivan..... | +41 79 750 60 60 |
| Taxi Maria..... | +41 79 220 28 29 |
| Taxi Poncic..... | +41 27 481 94 94 |
| Swisseurotaxis..... | +41 79 486 24 24 |
| ⁽²⁴⁾ A Auto-Taxi..... | +41 79 316 30 10 |
| Taxi Petro..... | +41 76 203 66 32 |
| Swissecotaxis Sàrl..... | +41 79 483 19 19 |
| ⁽²⁴⁾ Service de nuit | |

GARDERIE D'ENFANTS/UAPE**CRANS-MONTANA**

| | |
|------------------------|---------------|
| Fleurs des Champs..... | 027 481 23 67 |
|------------------------|---------------|

CHERMIGNON

| | |
|------------------|---------------|
| Croc'Soleil..... | 027 480 49 47 |
|------------------|---------------|

CENTRE MÉDICO-SOCIAL

| | |
|-------------|---------------|
| Sierre..... | 027 455 51 51 |
|-------------|---------------|

INFO TOURISTIQUE

| | |
|-----------------------------|---------------|
| Centrale d'information..... | 0848 22 10 12 |
|-----------------------------|---------------|

* 0.50 ct./appel + Fr. 2.-/min.

**COUP DE PROJECTEUR**

Le groupe scout du Christ-Roi organise régulièrement des camps, comme ici en été 2017. © DR

OBJECTIF CORSE POUR LES SCOUTS

Une trentaine de jeunes du groupe scout du Christ-Roi préparent leur prochain grand voyage en Corse. But : apprendre à planifier et organiser un projet.

Ils sont pionniers, éclaireurs ou encore chefs et ont un objectif ambitieux : organiser leur camp d'été 2019 en Corse durant deux semaines. Pour l'atteindre, le groupe scout du Christ-Roi s'en donne les moyens : planification, organisation et recherches de fonds sont programmées ces prochaines semaines.

Les jeunes se rencontrent régulièrement pour planifier le tout, avec un objectif pédagogique en toile de fond. « Les membres du groupe participent tous à l'élaboration du projet, qu'ils aient 11 ans ou 16 ans », explique avec enthousiasme Pauline Python, l'une des

deux responsables du groupe. Cela va de l'écriture de mails pour trouver des emplacements pour monter le camp à l'élaboration d'une ébauche de budget. « Il faut également planifier les activités sur place, les déplacements, ou encore mettre sur pied un concept de sécurité. L'idée est de prévoir les problèmes qui pourraient survenir et trouver des solutions, savoir où est l'hôpital ou le médecin le plus proche par exemple », continue la responsable, formée Jeunesse et Sport tout comme ses collègues.

La troupe se rencontre régulièrement pour se coordonner et faire avancer

le projet. « Notre groupe est très motivé, et ce projet pousse les jeunes à s'engager et à rester dans la section. Elle est d'ailleurs en progression, à l'image du scoutisme de manière générale. Nous sommes passés de 38 membres en 2015 à une soixantaine actuellement », précise encore Pauline Python. « Mais nous sommes confrontés à un manque de chefs pour encadrer les louveteaux et les éclaireurs, et parallèlement nous commençons à être à l'étroit dans nos locaux. »

Par Katrine Briguet



15 DÉCEMBRE
LES SURPRISES DU CERVEAU
Créativité et improvisation musicale
Centre de Congrès le Régent
Crans-Montana, 18 h
→ lessurprisesducerveau.ch

22 DÉCEMBRE
CONTES DE NOËL
Temple protestant de Crans-Montana, 17 h
→ cransmontana.erev.ch

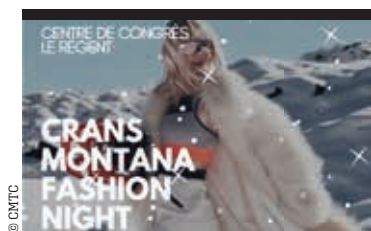
25 DÉCEMBRE
GRANDE FÊTE DE NOËL
→ crans-montana.ch

27 DÉCEMBRE
CONCERT DE L'ÉCHO DES BOIS
Chapelle de Crans

28 DÉCEMBRE
LA NOUVELLE FONDATION OPALE
Fondation Opale, Lens, 17 h
→ swissmadeculture.ch

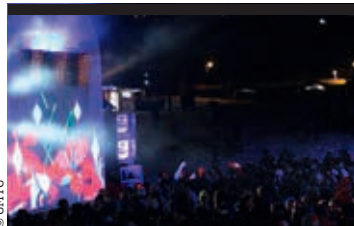


28 DÉCEMBRE
OPENING PARTY CRY D'ER
Restaurant de Cry d'Er
Crans-Montana, 20 h
→ cryder.ch

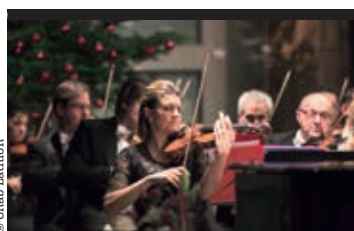


29 DÉCEMBRE
CRANS-MONTANA FASHION NIGHT
Centre de Congrès le Régent
Crans-Montana

31 DÉCEMBRE
FÊTE DE LA FANFARE « EDELWEISS »
Lens

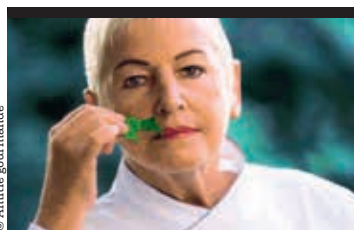


31 DÉCEMBRE
NOUVEL AN
Place d'Ycoor
Crans-Montana, 23 h
→ crans-montana.ch



1^{er} JANVIER
CONCERT DE GALA DU NOUVEL AN
Centre de Congrès le Régent
Crans-Montana, 17 h
→ cmclassics.ch

2 JANVIER
LE CARNAVAL DES ANIMAUX « PIERRE ET LE LOUP »
Concert pour enfants
Centre de Congrès le Régent
Crans-Montana, 17 h
→ cmclassics.ch



5 JANVIER
HOMMAGE À IRMA DUETSCH
Cinécran et le Sporting
Crans-Montana, 19 h
→ swissmadeculture.ch



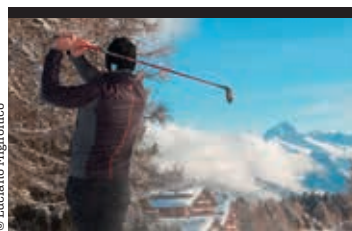
12 JANVIER
JUMPING FOR CHARITY
Hôtel Crans-Ambassador
Crans-Montana, 19 h
→ jumpinglonginescransmontana.ch

12 JANVIER
LA NOCTURNE DU LOUP
Crans-Montana
→ vs-timing.ch

DU 12 AU 13 JANVIER
FRÉDÉRIC LENOIR ET STÉPHANE STAS
→ montagn'arts.ch

13 JANVIER
LOTO DU CHŒUR ST-HYMNEMODE
Chapelle de Crans

20 JANVIER
WINTER TRAIL DES PATROUILLEURS
Crans-Montana
→ wintertrail.ch



DU 1 AU 3 FÉVRIER
WINTER GOLF CUP
Parcours Jack Nicklaus
→ crans-montana.ch/wintergolf

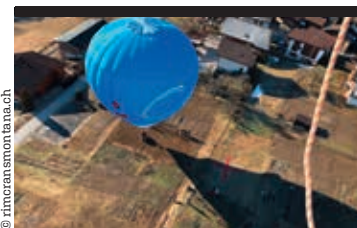


2 FÉVRIER
LUCERNE FESTIVAL 2018 « CHILDHOOD »
Le Régent Collège
Crans-Montana, 18 h
→ swissmadeculture.ch



3 FÉVRIER
LA MATINALE DES DAMES
Crans-Montana
→ matinaledesdames.ch

DU 8 AU 10 FÉVRIER
NEW YORK À CRANS-MONTANA
Hôtels Guarda Golf et Fondation Opale
Crans-Montana
→ swissmadeculture.ch



DU 9 AU 10 FÉVRIER
RASSEMBLEMENT INTERNATIONAL DE MONTGOLFIÈRES
Étang Long, Crans-Montana
→ rimcransmontana.ch

16 FÉVRIER
LA NUIT DES NEIGES
Centre de Congrès le Régent
→ nuitdesneiges.ch

MESSES

21 DÉCEMBRE
Messe de l'aurore
Chermignon d'en Haut

23 DÉCEMBRE
Culte festif avec enfants et conte
Temple protestant de Crans-Montana, 17 h

24 DÉCEMBRE
Veillée de Noël
Temple protestant de Crans-Montana, 23 h
—
Montana station, 18 h
Corin, 18 h 30
Icogne, 18 h 30
Chermignon d'en Haut, 18 h 30
Chapelle de Crans, 22 h
Montana station, minuit
St-Maurice de Laques, minuit
Lens, minuit

25 DÉCEMBRE
Culte de Noël
Temple protestant de Crans-Montana, 10 h
—
Montana Station, 10 h
Montana, 10 h
Chermignon d'en Bas, 10 h 30
Foyer Christ-Roi, 10 h 30
Chapelle de Crans, 11 h
Crételles, 17 h
Montana Station, 18 h



| | 1 | 2 | 3 | 4 | 5 | 6 | 7 | 8 | 9 | 10 | 11 | 12 |
|---|---|---|---|---|---|---|---|---|---|----|----|----|
| A | | | | | | | | | | | | |
| B | | | | | | | 1 | | | | | |
| C | | | | | | | | | | | | |
| D | | | | | | | | | | | | |
| E | | | | | 3 | | | | | | | |
| F | | | | | | | | | | | | |
| G | | | | | | | 5 | | | | | |
| H | | | | | | | | | | | | |
| I | | | | | | | | | | | 4 | |
| J | | | | | | | | | | | | |
| K | | | | 2 | | | | | | | | |
| L | | | | | | | | | | | | |

MOTS CROISÉS #15

Horizontalement :

A Titre d'un livre de Georges Perec **B** Moi-même - Approuva
C Couvertures ou pépins - Reliquat **D** Asséché - Possédé - Douceur animale
E Indique la matière - Conjonction - Note - Éluie abrégée
F Objet d'offrande (2 mots) **G** Multicolore en ciel - Inédit **H** Elle passe sous la Jonction - Levant - Ornement arrondi **I** Prélevas - Présentoir
J Sortie de Paris - Un taureau sur un drapeau **K** Pagayer - Esprits
L Connu - Donnait du goût - Réfléchi.

Verticalement :

1 Dû - Mot pour un autre **2** Saurien - Petit cours **3** Couchant - Prénom basque
4 Herbivores - Carte **5** Salutation - Imitation - Équipa **6** Coupe court - Vis - Fin de pluriel **7** Personnel - Élimons - Avancera **8** Salve - Saisons
9 Le même - Absorbé - Fin de sabbat **10** Lieu de repos - Place publique
11 Obstiné - Congédiés **12** Chevrote - On la fête le 15 mai.

À gagner : 1 pack saison hiver 2018-2019 ACCM, valable pour les activités de l'ACCM pour l'hiver (valeur Fr. 200.-).
 Envoyez vos réponses pour le 4 janvier 2019 à concours.lininfo@cransmontana.ch ou par courrier ACCM, Mots croisés, route de la Moubra 66, 3963 Crans-Montana.



PHOTO MYSTÈRE #15

Retour aux points d'eau avec cette Photo Mystère prise début novembre. Les arbres, qui se sont parés de couleurs automnales, semblent contempler leur reflet dans les eaux de ce tout petit étang.

À gagner : deux entrées à la Salle d'escalade de la Moubra (valeur Fr. 40.-).

Envoyez vos réponses pour le 4 janvier 2019 à concours.lininfo@cransmontana.ch ou par courrier ACCM, Photo mystère, route de la Moubra 66, 3963 Crans-Montana.