

INFO

CRANS-MONTANA ICOGNE LENS



DES GOÛTS ET DES CULTURES

**Crans-Montana Classics au rythme
de la Grande Musique revisitée, p.6**

8

Communes

Crans-Montana relève le défi de l'aménagement de son territoire

10

Avec vous

Au cœur des interventions des first responders

13

Autour d'un hameau

Champzabé ou la force de liens solides

17

Autour de nous

De la ferme à la fourchette avec le «Roots» des Roches



Les fortes chaleurs et l'ensoleillement exceptionnel de cet été ont poussé les gens à chercher la fraîcheur en altitude. Grâce à ce cocktail gagnant, des records de fréquentation ont été enregistrés. À l'heure du bilan, ce constat est réjouissant pour Crans-Montana qui a bénéficié d'une belle affluence. De plus, de nouvelles activités en vogue ont été proposées afin de modifier la perception des estivants en rendant la montagne encore plus attrayante.

Ces conditions ont engendré toutefois une grande sécheresse ainsi qu'un déficit pluviométrique. Bien que l'approvisionnement en eau ait dû être limité, la prise de mesures drastiques a pu être évitée.

L'eau est une ressource naturelle essentielle à la vie. Ce bien précieux est confronté à trois principaux problèmes : la pollution, le gaspillage et sa raréfaction face à une demande croissante. À cela s'ajoutent les pertes dans le réseau d'eau et la surconsommation malgré des épisodes de sécheresse plus fréquents.

Nous devons trouver des solutions pour préserver et exploiter cette eau. Sa gestion est un sujet primordial pour vos autorités. Il s'agit d'analyser les besoins des différentes régions afin que l'eau soit judicieusement répartie et stockée. Le projet Lienne-Raspille SA alliant l'approvisionnement en eau à la production d'énergie renouvelable en est le parfait exemple.

L'eau, ce bien si précieux

1'315'917

MOT DE CHEZ NOUS PARLONS CHIFFONS

Elles boivent l'eau de vaisselle, effacent la poussière, épongent le pipi du chat ou font briller nos vitres. Les « pattes », chez nous, tiennent encore le haut du pavé. Face à elles, les torchons français passent pour des snobs.

Quant à notre légendaire « panosse », elle résiste encore un peu à la serpillière. Par contre, lorsqu'une Française proclame : « Cette semaine, j'ai tout briqué dans la maison », ça inquiète un peu nos braves Helvètes...

Paulette Bergerand

LE CHIFFRE

Très belle fréquentation pour le site Internet **crans-montana.ch** ! Entre le 1^{er} janvier de cette année et le 11 septembre, il a enregistré 1'315'917 consultations. De quoi encourager les collaborateurs de CMTC, qui l'actualisent, à continuer à l'enrichir.

INFO

CRANS-MONTANA ICOGNE LENS

Bimestriel indépendant et gratuit, édité par l'Association des Communes de Crans-Montana (ACCM) et Crans-Montana Tourisme & Congrès (CMTC)

Tirage : 8200 exemplaires

RÉDACTION

Rédaction en chef Sylvie Chevalier

Rédaction Jean-Michel Bonvin, Stéphanie Bonvin, Katrine Briguet, Joël Cerutti, Blaise Craviolini, Paul Vetter

Correction Paulette Bergerand

Mots croisés Paulette Bergerand

Dessin Igor Paratte

Photo de couverture Luciano Miglionico

Agenda Gratien Cordonier

ADRESSES DE CONTACT

L'Info
route de la Moubra 66
3963 Crans-Montana
www.cransmontana.ch/info

Pour vos demandes d'abonnement et vos questions administratives :
admin.info@cransmontana.ch

Pour vos réponses aux concours :
concours.info@cransmontana.ch

Pour vos commentaires et suggestions de reportages :
redac.info@cransmontana.ch

GRAPHISME

Shirlene Terrapon

IMPRESSION

Schoechli Impression & Communication

DISTRIBUTION

Messageries du Rhône, Sion
La Poste, Crans-Montana

Si vous n'avez pas reçu votre journal, contactez les Messageries du Rhône : 027 329 76 95
contact@messageriesdurhone.ch

index

04

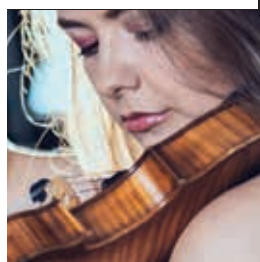
EN REVUE
JÉRÔME GLASSEY

Crans-Montana
au-delà
des clichés

05

**UNE PERSONNE,
UNE HISTOIRE**
LAURENCE EMERY

Expérience grisante
au gré des vents



06

**DES GOÛTS
ET DES CULTURES**
CRANS-MONTANA
CLASSICS

Un air de renouveau

08

**COMMUNES
CRANS-MONTANA**
Un défi majeur

ICOGNE
Comme à la maison

10

AVEC VOUS
LE FIRST
RESPONDEUR

Maillon essentiel
des secours

13



**AUTOUR
D'UN HAMEAU/
VILLAGE**

Champzabé,
morcelé mais uni

14

**COMMUNES
LENS**
Centre médical

ACCM
Carton plein

16

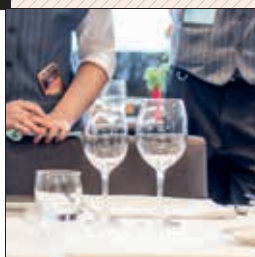
**SPORTS
ET LOISIRS**

Trail des
Patrouilleurs :
de l'effort au plaisir

17

**AUTOUR
DE NOUS**

Restaurant « Roots » :
un nouvel outil pour
les arts culinaires



18

**KALÉIDOSCOPE
ET AGENDA**

Infos pratiques,
coup de projecteur

20

**FAITES
VOS JEUX**

Dessin,
mots croisés,
photo mystère

Crans-Montana au-delà des clichés



Fin août, La Résidence a confirmé l'intérêt des créateurs de contenu photo et vidéo pour la promotion décalée de la région. L'un de ses initiateurs, Jérôme Glassey, revient sur l'événement.

— **Avec une centaine d'inscriptions reçues, cette 2^e édition de La Résidence s'impose comme un rendez-vous créatif et marketing incontournable de la station ?**

Sa force provient peut-être de la grande liberté dont les six photographes et six vidéastes sélectionnés sur dossier disposent pour proposer leur vision de la région, hors codes promotionnels habituels. Avant de venir à Crans-Montana, ils reçoivent une documentation pour se faire une idée de notre travail. À leur arrivée, nous leur faisons une visite guidée, puis les laissons libres de s'organiser. Certains recourent beaucoup aux coaches mis à leur disposition, d'autres pas. La qualité des travaux présentés témoigne de la créativité des participants, qu'ils soient amateurs ou professionnels et qu'ils connaissent ou pas la station.

— **Incubateur de talents, La Résidence permet aussi à Crans-Montana d'expérimenter une autre façon de faire de la promotion ?**

Depuis trois ou quatre ans, le développement du concept Crans-Montana Absolutely a repositionné la station. La Résidence s'inscrit dans ces manifestations qui enrichissent l'offre existante par leur approche novatrice.

Elle est d'ailleurs organisée en parallèle au Vision Art Festival. Elle permet également de tester de façon originale le marketing d'influence en donnant une visibilité à des créateurs de contenu.

— **Comment exploitez-vous le contenu visuel créé durant les cinq jours que dure la manifestation ?**

Nous l'utilisons au cas par cas en fonction des projets des lauréats, ceux-ci devant bien sûr posséder un lien avec Crans-Montana. Fin octobre au Musée Art et Collections, Samuel Devantéry, le vainqueur de l'an dernier dans la catégorie photo, exposera ainsi deux autres séries d'images réalisées dans le même esprit que sa série lunaire «Mission Plaine Morte». Pour les prochaines

éditions, nous souhaitons valoriser davantage ce matériel qui complète de manière intéressante celui que nous produisons au sein de CMTC, mais La Résidence reste avant tout une démarche créative.

Par Sylvie Chevalier

Plus d'infos sur La Résidence:
→ crans-montana.ch/résidence

JÉRÔME GLASSEY, C'EST AUSSI...



EN MUSIQUE

J'écoute beaucoup de musique, aussi au travail. Étant en open space, cela me permet de mieux me concentrer. J'aime principalement le hip-hop et le rock. Ça va de Noir Désir à Massive Attack en passant par Pearl Jam, The Roots, Keny Arkana ou encore I Am que j'ai vu plusieurs fois sur scène lors de concerts inoubliables.



TYPO TOP

Je suis graphiste chez CMTC depuis cinq ans. C'est mon intérêt pour la typographie qui m'a incité à faire un apprentissage dans les arts graphiques. J'ai un faible pour la police de caractères Frutiger, du nom du Suisse Adrian Frutiger, créateur de cette fonte et de bien d'autres.



ATOUT TOUTOU

J'adore les chiens et le contact unique qu'ils procurent. Après un mythique bouvier bernois de 55 kilos qui a vécu neuf ans, j'ai maintenant un golden retriever de 8 ans. Qu'il pleuve, qu'il vente ou qu'il neige, nous aimons le promener avec ma femme. Ça n'a jamais été une contrainte, mais plutôt un moment à part, un instant privilégié.

Expérience grisante au gré des vents

C'est la seule femme instructrice au Vol à Voile Club de Sion. Laurence Emery, enseignante de Lens, surfe sur les airs dans son planeur. Elle m'a embarqué pour un vol au-dessus de Crans-Montana.

Laurence Emery a toujours été attirée par les airs. Elle a d'abord pratiqué le parapente, avant que son frère ne l'emmène à l'aérodrome de Sion pour lui faire découvrir le vol à voile. «*Ce fut le déclic, à l'origine de ma passion, mais également un défi. J'ai voulu prouver que j'étais capable de piloter un planeur*», explique-t-elle. Dans ce sport, vous êtes seul aux commandes, face à vous-même. Il faut trouver vos propres solutions quoi qu'il arrive. Confiance en soi, concentration, maîtrise et gestion de l'espace aérien sont donc les qualités nécessaires à un bon pilote.



Laurence Emery, enseignante au CO de Crans-Montana, passionnée de vol à voile. © DR

SE JOUER DU CIEL

Le terrain de jeu du planeur, c'est le ciel qu'il faut savoir lire. Le choix d'un vol dépend de la météo, du vent, du soleil, des nuages... autant d'éléments à prendre en compte. Afin que le vol dure le plus longtemps

Cela explique la grande liberté dont jouit le planeur qui n'a pas de plan de vol auquel il est astreint. «*Le vol à voile n'est pas un moyen de transport. Si vous décidez, par exemple, de faire un survol du Cervin, vous n'êtes pas certain d'y arriver. Le parcours est dicté par les courants*», explique l'enseignante.

L'un des meilleurs souvenirs de Laurence Emery? «*Ce fut l'expérience rare d'un vol d'onde en très haute altitude, largement au-dessus du nuage. C'est une fabuleuse impression que de*

profiter d'ascendants puissants qui vous propulsent au-delà des 4000 m d'altitude!»

Par Jean-Michel Bonvin

“
J'ai voulu prouver que j'étais capable de piloter un planeur
”

possible, il faut constamment rechercher des thermiques, ces précieuses bulles d'air chaud ascendantes qui permettent au planeur de gagner de l'altitude. Toute la dextérité du pilote est de dénicher ses ascendants — également prisés par les oiseaux! — qui vont le porter.

À côté des vols sportifs qui consistent à aller le plus loin possible (jusqu'à 600 km!), on peut jouir de vols contemplatifs, dans un ciel irradiant d'une belle lumière avec les reflets d'un glacier (voir encadré). Le vol à voile offre de beaux moments d'émotion et de plaisirs esthétiques.

HAUT-PLATEAU VU D'EN HAUT

Sous la conduite de Laurence Emery, j'ai eu le privilège d'effectuer un vol dans un planeur au-dessus de la région de Crans-Montana. Je prends place à l'avant avec une vue à 360 degrés. Explication sommaire des instruments et du fonctionnement du siège éjectable. La pilote réfrène ma légère appréhension: «*Au vu de la météo, on se prépare à un vol plutôt tranquille...*»

Petit salut au pilote du remorqueur qui démarre. Le planeur fonce sur l'herbe avant de s'élever dans le ciel. Ce qui frappe, c'est le silence à peine troublé par l'air qui bruisse dans la carlingue. Impression de sérénité. Le planeur glisse dans les airs, imposant oiseau volant. J'observe à mes pieds l'alignement des vignes, le vert des prés et des forêts. Grand virage au-dessus de Crans... Je reconnais l'hôtel de Chetzeron avant de filer vers Bella-Lui et les rochers du Haut de Cry. L'appareil glisse sur le flanc de la montagne toute proche. Puis retour sur le plancher des vaches au terme d'un vol sublime.

→ Infos : vvcvalais.ch/site2

Dépoussiérer la Grande Musique

© Miglionico



Entre 2018 et 2019, Crans-Montana Classics laisse souffler un air de renouveau. Sa programmation, ses horaires, ses Masters Classes évoluent à la rencontre d'un public de mélomanes. Qu'ils soient en vacances ou du cru. Prêts pour des changements allegro ?

Michael Guttman, directeur artistique, a le cheveu en bataille, comme si sa coiffure se réjouissait du souffle qui ébouriffe Crans-Montana Classics (CMClassics). « *Oui, la musique classique, c'est une <feel-good music>. Durant et après un concert, on doit se sentir bien, heureux, loin des tracas du quotidien* », définit-il. « *Oui, la Grande Musique est divertissante, méditative et inspirante. Un de nos buts est de la dépoussiérer* », rebondit Véronique Lindemann, directrice exécutive, désignée comme « la gardienne du

temple ». Depuis la naissance de CMClassics, elle en assure la logistique avec une « exigence professionnelle », comme la décrit Gérard Bagnoud, président depuis 2017. S'appuyant sur une structure bien arrimée depuis huit ans, il a commencé à faire souffler une bise de changements qui se mue en foehn chaleureux. « *En tant que spectateur, je me rends à Gstaad, Sion, Montreux ou Verbier. Pour nous réorienter, il importait de savoir comment CMClassics se situe autant dans l'événementiel du Haut-Plateau que dans le reste de la Suisse romande* », observe-t-il.

ENTRE L'APRÈS-SKI ET LE DÎNER

Nanti de ces données, le comité planche sur une mue progressive qui s'attaque en premier aux horaires. «*Lorsque vous programmez un concert trop tard, le spectateur ne peut plus rien faire avant comme après. Le mettre à 19 ou 18 heures en hiver, cela permet d'enchaîner tranquillement sa fin de journée avec son début de soirée*», estime toujours Gérard Bagnoud. «*Cela réunit nos hôtes entre l'après-ski et le dîner*», ajoute Michael Guttman qui vante la flexibilité des formations qui peuvent jouer autant dans des salles, des chapelles, des hôtels, des restaurants ou sous un kiosque. Et ce, même à l'heure de l'apéro du matin, 11 heures!

Les «zones fortes» de Crans-Montana Classics se marquent entre l'été et le fameux concert de Nouvel An, en grande partie soutenu par un mécène, la Fondation genevoise Francis et Marie-France Minkoff. Le comité poursuit le rythme de ces instants allegro par des offres concentrées. «*Une des réflexions était de voir comment prolonger les saisons. Nous tentons des sortes de mini-festivals qui, en septembre ou lors des vacances de février ou de Pâques, proposent trois à six concerts. Quand les offres sont moins dispersées, elles deviennent de facto plus visibles. Il s'agit d'un test et nous verrons son impact...*», souligne Gérard Bagnoud. «*C'est un véritable challenge de gérer ces événements en coordination avec les autres manifestations de la station*», commente Véronique Lindemann. «*Un mini-festival comme celui de février, cela me*

tenait à cœur depuis longtemps», assure Michael Guttman qui souhaite mobiliser autant des talents internationaux que locaux dans ses nouvelles aventures. La partition de Crans-Montana Classics change aussi de répertoire avec ses Masters Classes.

LE QUATUOR, C'EST DE LA DYNAMIQUE

«*Jusqu'alors, nous avons eu, à chaque édition, une douzaine de musiciens très jeunes. Cette année, une violoniste avait tout juste 11 ans...*», sourit Gérard Bagnoud. «*Par le biais de mes voyages, à Montréal, j'ai assisté à un séminaire autour des quatuors à cordes. Ce sont des musiciens qui ont entre 18 et 28 ans, avec plus d'expérience, qui suivent des cours donnés par des Maîtres. Cela crée une dynamique incroyable!*» décrit Michael Guttman. Ni une, ni deux, ni trois, les Masters Classes de 2019 (début août) mettront en valeur les talents de seize musiciens, soit quatre quatuors... «*Vous savez, le public devient de plus en plus exigeant, il attend le <plus> qu'il ne trouve pas dans d'autres grandes villes et nous nous devons de lui apporter une haute qualité*», appuie Michael Guttman. «*Lorsque je vois un artiste repartir de chez nous avec le sourire aux lèvres, je sais que notre enthousiasme a été communicatif. C'est avec plein de petits détails à l'accueil que l'on garde une âme et j'y tiens beaucoup*», conclut Véronique Lindemann.

Par Joël Cerutti

Programme complet:

→ cmclassics.ch

TRADITION RÉINVENTÉE



© CHAB Lathion

La 7^e édition du Concert de gala du Nouvel An aura lieu à la grande salle du Centre sportif Le Régent. L'Orchestre des Cameristi de la Scala de Milan sera placé sous la direction de Ben Glassberg, jeune chef anglais de 23 ans.

PLURIDISCIPLINARITÉ



© CHAB Lathion

Le 2 janvier 2019, CMClassics proposera «*Pierre et le Loup*» de Prokofiev, un spectacle pluridisciplinaire pour les familles mis en musique par le chef d'orchestre valaisan Laurent Zufferey et en images par le dessinateur sur sable Massimo Racozi.

GRANDE QUALITÉ



© DR

Le 24 février 2019, les Solistes de l'Académie Menuhin se produiront avec la violoniste moldave Alexandra Conunova. Cette musicienne, lauréate d'un nombre impressionnant de concours et de distinctions, s'est établie en Suisse romande.

Les bureaux du Service de l'aménagement et du territoire se trouvent à Chermignon.
© DR

L'AMÉNAGEMENT DU TERRITOIRE, UN DÉFI MAJEUR

Quatre communes soit autant de pratiques différentes. C'est le défi auquel a été confronté le nouveau Service constructions et territoire juste après la fusion. « Assurer la transition a été un énorme travail. Mollens n'avait notamment pas de service technique. Il a fallu entrer dans chaque dossier », relève Blaise Favre, responsable du Service. Ce travail considérable est toujours en cours. En parallèle, le Service assume ses missions de base qui sont nombreuses et variées. Les trois principaux domaines d'activité sont le bureau de l'aménagement du territoire, le bureau d'études et projets et le bureau des enquêtes.

Ce dernier est responsable de tout le suivi et du traitement des mises à l'enquête et elles sont nombreuses, plus de 300 chaque année. « Nous délivrons les autorisations de construire, suivons les chantiers et distribuons les permis d'habiter », détaille Blaise Favre.

La section de l'aménagement du territoire doit faire face à d'énormes challenges. « L'entrée en vigueur de la nouvelle LAT a généré de nombreuses incertitudes. Les analyses du nouveau territoire communal sont en cours afin de fixer dès que possible un plan d'affectation des zones redimensionné. »

Le chargé de sécurité travaille quant à lui en collaboration avec la Commission du feu et le commandant des pompiers afin de s'assurer que chaque construction soit conforme aux règles en vigueur.

Enfin, le bureau d'étude et projets a la responsabilité des chantiers menés par la Commune ou confiés à des entreprises externes. Il planche actuellement sur les nouveaux bureaux dévolus à l'administration communale. « Le Service est aussi chargé de tout l'entretien du parc immobilier communal. C'est une mission d'importance vu les nombreux bâtiments que possède la Commune », conclut Blaise Favre.



Midnight Crans-Montana, c'est parti !

Les jeunes de la première du CO jusqu'à 17 ans peuvent désormais profiter d'un espace pour pratiquer le sport. Le Midnight qui connaît déjà beaucoup d'autres succès dans d'autres communes débarque à la salle de sport du centre scolaire de Crans-Montana tous les samedis. Au programme : musique, danse et basket, futsal, trampoline, détente et jeux.



22^e édition de la Pressée douce

Le 13 octobre aura lieu la 22^e édition de la Pressée douce à la salle Saint-André de Chermignon d'en bas. Comme chaque année, les bénéfices de cette fête du pressoir seront reversés à des associations caritatives.



Partage ta soupe

Le 31 octobre, l'ancienne école de Randogne et les carnotzets du village jouent le jeu d'Halloween. Une balade contée est organisée dans le village tandis qu'il sera possible de déguster et faire déguster différentes soupes.

POUR SE SENTIR COMME À LA MAISON



Café Icogne © DR

Pas facile de maintenir une activité villageoise dans une commune qui compte moins de 600 habitants. Icogne a la chance de bénéficier de quatre établissements publics, véritables traits d'union pour la population. «*C'est vraiment important pour nous de maintenir ces espaces où les habitants peuvent se rencontrer et se détendre. C'est une chose à laquelle nous tenons beaucoup*», explique Aristide Bagnoud, conseiller communal d'Icogne.

À tout seigneur, tout honneur, le café d'Icogne est l'unique établissement qui reste au village. Il est dirigé par André Marques qui se réjouit de faire découvrir la cuisine française selon les saisons. Ce restaurant familial et convivial bénéficie d'une terrasse avec une vue sur toute la plaine du Rhône.

Plus haut, on trouve le restaurant de la Dent-Blanche, installé à Plans-Mayens. Comme son nom l'indique, il est tenu par des Evolénards depuis 45 ans. «*Nous sommes la troisième génération*», indiquent Marie-Astrid et Pierre-Joseph Crettaz.



Dent-Blanche © DR



Clébar Palace © DR

Ce restaurant propose des spécialités valaisannes telles que la raclette, au feu de bois évidemment, la fondue ou des truites.

Sur la route de Lens-Crans, on découvre le Crans-Sapins tenu depuis 57 ans par Elsa Praplan. Cette enseigne bénéficie d'une large carte. Elle est surtout réputée pour ses plats du jour. «*Les gens nous disent qu'ils ont l'impression de manger comme à la maison. Nous souhaitons vraiment être une table familiale*», relève la propriétaire.

L'ultime établissement de la commune est peut-être le plus atypique. Situé à Plans-Mayens, le Clébar Palace était une pension pour chiens fondée il y a 40 ans. Les propriétaires n'hébergent plus d'animaux à quatre pattes, mais ils proposent de l'éducation canine et surtout une buvette avec des plats traditionnels. «*Le fait d'être situé au départ du bisse du Ro fait de notre enseigne un endroit idéal pour prendre des forces avant une balade*», indique Pierre-André Debons.



Crans-Sapins © DR



Vive les jubilaires

Le 8 novembre, la Commune soigne ses jubilaires. Ils sont invités à un apéritif en présence du Conseil communal.



Distribution des rations de vin

Comme le veut la tradition, le 30 novembre, une bouteille de vin rouge ainsi qu'une de vin blanc sont offertes aux bourgeois d'Icogne. L'événement aura lieu au carnotzet bourgeoisial.



Fête patronale et Saint-Nicolas

Le 2 décembre, Icogne fête la Sainte-Barbe, deuxième patronale de la commune. À cette occasion, le Saint-Nicolas sera présent pour rencontrer les enfants au centre du village.



Les first responders sont atteignables 24 heures sur 24, 365 jours par an. Lors d'une intervention, Dov Levy est en constante communication avec la Centrale du 144.
© Miglionico

Maillon indispensable de la chaîne des secours

Connaissant aussi bien sa région que les gestes qui sauvent, le first responder est à même de porter secours au patient, de le rassurer et l'informer ou encore de guider une ambulance ou un hélicoptère. Ils sont quatorze à Crans-Montana à assurer cette fonction. Rencontre avec l'un d'entre eux, Dov Levy.

Par Katrine Briguet



Il ne passe pas inaperçu. Dov Levy arrive avec son 4x4 blanc et bleu, reconnaissable de loin avec ses différents logos. Pas de doute, il s'agit du véhicule d'intervention des first responders de Crans-Montana, comprenez, en français, «premiers répondants». Dov est de piquet en ce jour de début septembre. Ce passionné des secours a enfilé sa tenue d'intervention d'un bleu marine sombre. Son pull et sa casquette arborent les sigles reconnaissables des secours de la région. La station est pleine, elle regorge d'amateurs de compétition de golf en tous genres. Le véhicule d'intervention avance au pas, au rythme de la circulation intense en cette matinée ensoleillée.

La prise de piquet s'est déroulée un peu auparavant au centre CSI de la région. Le véhicule y est stationné lorsqu'il n'est pas utilisé. «Nous assurons environ 90 jours de piquet par an, lors des périodes de forte affluence», explique le first responder. «Être de piquet, cela signifie être prêt à intervenir sur-le-champ. En dehors de ces périodes, les 14 actifs et 9 personnes de réserve

sont atteignables et engageables en tout temps.» Pour chaque intervention sur le terrain, l'OCVS, l'organisation centrale des secours valaisans, prévoit un défraiement.

Les interventions des first responders ont tendance à augmenter, selon Olivier Emery, le responsable des «premiers répondants» de Crans-Montana. «La progression est de l'ordre de 15% par rapport à l'an passé. Pendant les pics de haute saison, il peut y avoir jusqu'à quatre ou cinq interventions par jour», indique-t-il.

Tous les membres ont suivi une formation. «Nous pouvons être appelés sur des situations très différentes: une chute à la maison, un accident de VTT, un AVC, une tentative de suicide, un accident de voiture. Mais on nous demande également de trouver une place d'atterrissage pour un hélicoptère, de transporter un médecin, de créer des accès pour faciliter le passage d'une ambulance, ou même de trouver un quad pour emmener les secours dans un endroit peu accessible», détaille Dov Levy.

Mais le plus souvent, nous sommes à disposition de la personne qui a appelé le 144 pour l'informer, la calmer et la rassurer en attendant l'ambulance. Il y a une très grande partie de relationnel.»

LE PAGER VIBRE

Pour Dov, la matinée est calme. Il en profite pour faire le tour des places d'atterrissage d'hélicoptère à disposition dans le périmètre et vérifier celles qui sont accessibles. Soudain, son pager se met à vibrer. Une intervention. Il contacte immédiatement la centrale de l'OCVS. Celle-ci lui annonce qu'elle a reçu un appel d'urgence de la part d'une personne qui ne se sent pas bien.

Dov enfle son gilet et ses gants et conduit jusqu'au lieu de l'intervention. Arrivé sur place, il se retrouve face un homme d'une quarantaine d'année qui est recroquevillé sur lui-même. Conscient, il répond aux premières questions posées. Puis il s'effondre. Dov installe rapidement le défibrillateur et commence le massage cardiaque. Un collègue des first responders arrive quelques minutes plus tard en renfort. Il installe l'oxygène et les deux hommes se relaient pour



Les first responders sont souvent les premiers sur les lieux pour porter secours.



Première règle du first responder : se protéger soi-même avant d'aller porter secours.



Le massage cardiaque sera effectué de manière très engagée jusqu'à l'arrivée de l'ambulance. © Miglionico

effectuer des compressions sur l'homme selon un schéma prédéfini et bien entraîné, jusqu'à l'arrivée de l'ambulance. *«À ce moment de l'intervention, nous n'avons plus le lead. Nous faisons ce que nous demandent les ambulanciers, puis le médecin. D'où l'importance de bien connaître tous les partenaires pour pouvoir travailler dans de bonnes conditions»*, relève Dov Levy.

Des interventions difficiles, Dov en a eues, et notamment sur des enfants très jeunes. *«Parfois, émotionnellement, ce n'est pas évident. Ça ne finit pas toujours bien.»* Mais le first responder relève l'importance de la préparation mentale : *«Elle permet de diminuer la charge émotionnelle. Et surtout, nous pouvons toujours compter sur les autres membres de l'équipe pour nous soutenir en cas de besoin.»*

Et Dov Levy de conclure : *«C'est sûr que cette activité a un impact très positif sur ma vie, c'est une richesse de pouvoir aider les autres. Je me bats pour que les first responders deviennent de plus en plus excellents dans ce qu'ils font, pour qu'il y ait le maximum de matériel à disposition dans le futur. Un jour, il n'est pas impossible que je puisse en bénéficier à mon tour, en tant que patient.»*

LES SAMARITAINS DU GRAND BISSE

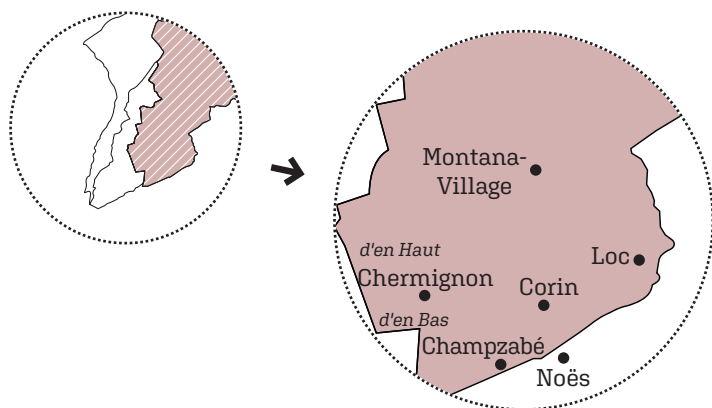


Exit les sections de Crans-Montana et environs et de Flanthey-Lens. Place à la section du Grand Bisse. **Les Samaritains de la région** ont fusionné au début de l'année. La nouvelle section se compose d'une quarantaine de membres actifs sur le Haut-Plateau, la Noble et la Louable Contrée. Comment se comporter en cas d'accident ou d'ennui de santé, préparer son permis de

conduire, ou apprendre les gestes adéquats en cas de brûlure, coupure ou étouffement chez un petit enfant, les Samaritains proposent une grande variété de cours. Une section a été également créée pour les jeunes de 6 à 16 ans : Bibi's Kids. Les cours et les activités sont adaptés afin de rendre ludique l'apprentissage des gestes sanitaires, précise un communiqué.

Mais l'activité principale des Samaritains reste l'organisation et la tenue des postes sanitaires pour les manifestations, telles que le Trail des Patrouilleurs, l'Ascension du Christ-Roi, le Défi des Faverges, le Jeep Heep Heep ou encore la Fête Nationale.

Plus d'infos et inscriptions sur facebook :
→ [lasectiondugrandbisse](https://www.facebook.com/lasectiondugrandbisse)
samaritains@cransmontana.ch



Le fractionnement politique du hameau surplombant Noës aurait pu générer la désunion. Mais des lieux symboliques ont permis de souder la population.



MALGRÉ UN CONTEXTE PARTICULIER, CHAMPZABÉ A SU PRÉSERVER UNE BELLE UNITÉ.

Champzabé, le hameau morcelé, mais uni



1

Longtemps situé sur trois communes (Chermignon, Montana, Sierre), le hameau de Champzabé est un peu moins morcelé depuis la fusion du Haut-Plateau. Mais même si, à la sortie de Noës, le panneau de signalisation¹ ne mentionne plus que « Cne de Crans-Montana », une vingtaine de ses quelque 75 habitants sont toujours sierrois. « Sommairement, on peut dire que c'est la route qui sépare les deux communes », explique Fernand Emery (à g.)², natif de Champzabé, mais habitant aujourd'hui Noës, à quelques encablures de sa maison natale. Une bâtisse qui avait une particularité : « Elle était située en partie sur Chermignon, en partie sur Granges, puis



2

Sierre après la fusion des deux territoires » Avec sa grange-écurie, elle est représentative de la tradition du remuage dont les Anniviards n'avaient pas l'apanage. « Nous avons ici quelques vaches, chèvres, cochons... Je n'ai pas vécu la transhumance. Par contre, mes grands-parents vivaient entre Lens et Champzabé », se souvient Fernand Emery.

Le tour de force de Champzabé et ses habitants, c'est d'être restés soudés. Premier trait d'union : une salle intercommunale aménagée en fin des années 80 et gérée par une association éponyme. « Sa construction a reposé presque uniquement sur le bénévolat des gens du lieu. Son financement a été assuré



3

par les trois communes de l'époque », explique son actuel président, Dominique Grütter (à dr.)². Parfaitement équipée, elle accueille aisément une trentaine de convives. Elle sert lors des manifestations villageoises et peut être louée par les habitants pour des repas privés.

Autre lien solide : la chapelle³ datant de 1656, rénovée la dernière fois en 1990. « Tony Arnet, le premier président de l'Association, a hypothéqué sa maison pour obtenir le prêt permettant la restauration de la chapelle », se souvient avec admiration Dominique Grütter. Finalement, les communes ont mis la main au porte-monnaie pour solder la dette.



4

Salle et chapelle sont étroitement liées. C'est dans la première que se réunissent les gens pour une agape après les huit messes annuelles. C'est là aussi que le 4 décembre, on célèbre la Sainte-Barbe, patronne de la chapelle.

Enfin, on ne peut évoquer Champzabé sans parler aussi du Pont de Napoléon⁴. Un petit pont qui ne paie pas de mine, mais qui aurait une longue histoire. « On raconte que l'empereur et ses armées l'ont emprunté pour éviter la plaine marécageuse », explique Fernand Emery. Fait historique ou légende ? Peu importe, du moment que le récit est joli !

Par Paul Vetter

Le pôle ouest va prendre ses quartiers à la rue du Pas-de-l'Ours 5 sur la commune de Lens.
© DR



LE HAUT-PLATEAU TIENT ENFIN SON CENTRE MÉDICAL

Soulagement pour toute la région. Une solution a été trouvée afin de proposer une couverture médicale optimale pour la population et les touristes. «*Ce n'était un secret pour personne. Entre une offre médicale insuffisante par rapport à la moyenne valaisanne, des médecins généralistes proches de la retraite et une prise en charge des consultations d'urgence lacunaire, un gros travail devait être entrepris. Surtout dans l'optique de trouver une solution pérenne*», note David Bagnoud, président de Lens.

Les trois communes ont œuvré de concert afin d'imaginer le concept idéal, à savoir un centre médical intercommunal réparti sur deux sites: Crans et Montana. Le modèle d'affaires choisi est

simple: les communes s'unissent pour participer aux investissements de départ et mettent les locaux à disposition contre un loyer. Le centre est en main des médecins chargés de gérer et coordonner les activités sur les deux sites. Les médecins demeurent indépendants au sein du centre.

Dans le détail, le site de Crans (pôle ouest) se trouvera à la rue du Pas-de-l'Ours 5, sur la commune de Lens, tandis que le choix du site de Montana (pôle est) doit être approuvé lors de la prochaine Assemblée primaire. Les ressources y relatives ont été déterminées de manière à permettre la couverture des besoins de toute la population, et ce en harmonie avec le site du pôle ouest.

Concernant le site de Crans, les travaux de rénovation ont d'ores et déjà débuté, l'objectif étant une ouverture au printemps 2019. Les infrastructures permettront d'accueillir quatre à six médecins généralistes ainsi que deux à trois spécialistes et les consultations d'urgence. Côté financier, le bâtiment a été acheté pour 1,2 million de francs. «*Les communes vont désormais investir entre 2,3 et 2,5 millions pour les frais de rénovation et les aménagements*», souligne David Bagnoud qui se réjouit que le centre soit opérationnel.



Lens, journée « vente-échange »

Le mercredi 24 octobre prochain (13 h - 17 h), l'Association des Parents de Lens et Icoigne (APLI) organisera une grande vente-échange de matériel d'hiver, à la salle de la PC du bâtiment scolaire Lens/Icoigne. Bienvenue à tous les intéressés de la région.



Le Château de Vaas s'exporte

Le Château de Vaas participera à une série télévisée dont le thème principal sera «*La rencontre*» entre les Valdôtains, leurs voisins du Piémont, de France et de Suisse. Les vrais protagonistes de la série seront les saveurs. Le sens du goût nous guidera vers la découverte d'autres traditions et pourra même nous réserver des surprises.



Inauguration des appartements Domino

Le 12 octobre, la Commune de Lens, la Paroisse de Lens et le CMS régional de Sierre organisent une journée «*Portes ouvertes*» (16 h - 20 h) destinée à présenter les appartements du tout nouvel immeuble sis à la route de la Bouillette 22, à Lens, lequel intègre notamment quatre appartements Domino. Partie officielle à 18 h.

CARTON PLEIN POUR LES ACTIVITÉS ESTIVALES



Le ski nautique a énormément plu aux amateurs d'activités fun.



L'ACCM maintiendra les mêmes activités pour le millésime 2019. © Cordonier



Fréquentation en hausse pour toutes les activités de l'été, notamment le minigolf.

Gaëlle Melly a le sourire. La responsable administrative du service Crans-Montana Exploitation de l'ACCM est particulièrement satisfaite de l'été écoulé. Les nombreuses activités mises sur pied ont toutes rencontré un large succès. «*Nous n'avons pas encore tous les résultats détaillés mais, aucun doute, les voyants sont au vert*», confie la responsable.

La piscine du Sporting a pu bénéficier de 69 jours d'exploitation. Par rapport à l'année précédente, la fréquentation est en hausse de 25%. Une hausse a aussi été enregistrée pour le minigolf. Succès encore aux WaterGames de l'Étang Long où il était notamment possible de s'adonner au ski nautique. «*Nous avons eu beaucoup de retours positifs. C'est une activité qui plaît énormément*», se réjouit Gaëlle Melly. Les petites voitures d'Ycoor ont aussi ravi les visiteurs. «*Certains jours, il aurait fallu davantage de véhicules afin de satisfaire tout le monde.*»

Selon la responsable, toutes les activités d'extérieur ont séduit. «*La météo idéale est évidemment la principale explication de ces résultats très positifs. Il a fait très chaud, donc les gens ont fui la plaine pour chercher un peu de fraîcheur. Comme il a peu plu, nous avons pu exploiter au maximum les différentes installations.*» Côté fréquentation, ce sont surtout les touristes qui ont profité des équipements, mais les locaux ont aussi beaucoup apprécié la piscine.

À l'avenir, l'ACCM souhaite continuer sur ce créneau. «*Stratégiquement, nous allons dans la bonne direction avec des activités d'été qui plaisent aux familles. Il faut par contre garder à l'esprit que nous sommes très tributaires de la météo et qu'un été plus maussade aura des conséquences sur la fréquentation.*» 2019 devrait être un copier-coller de 2018 avec quelques améliorations.



Choix lecture de la Bibliothèque
Metin Arditi,
Prince d'orchestre,
Actes sud, août 2012

La Bibliothèque de Crans-Montana propose désormais un titre tiré de ses collections, en lien avec un sujet traité dans ce journal, pour vous emmener un peu plus loin...

Alexis Kandilis est un célèbre chef d'orchestre, mais un homme odieux. Chaque concert est un triomphe, mais le Maestro n'est pas sans failles. «*L'air du Chant des enfants morts*» de Mahler le hante et son orgueil lui joue des tours. Une mauvaise critique et l'humiliation publique d'un musicien auront raison de sa notoriété. Kandilis va tomber brutalement de son piédestal. On met des années à atteindre le sommet, mais le moindre faux pas peut nous faire sombrer très vite. Roman haletant, ce texte sonne comme une partition, une vraie lecture musicale.



Évaluation FIDE

L'ACCM a été accréditée comme centre d'évaluation fide. Cette évaluation permet l'accès au passeport des langues qui est une possibilité d'attester, pour une personne étrangère, d'un niveau de compétence nécessaire à l'obtention de la naturalisation. Les premières évaluations se dérouleront en novembre et les inscriptions sont déjà possibles en ligne sur cransmontana.ch/fide



Rénovation à la Moubra

Le Centre de Sports de la Moubra continue sa mue. Après la toiture, place à l'isolation et à la mise aux normes de sécurité. Les parties Est et centrale de la halle étant en travaux, le tennis et le badminton sont fermés. La salle d'escalade, elle, reste ouverte aux horaires habituels.

Quand l'effort devient plaisir

La popularité du Trail des Patrouilleurs se confirme à chaque édition. La course affiche toujours complet pour le plus grand bonheur des organisateurs.

La 5^e édition du Trail des Patrouilleurs s'est disputée le samedi 29 septembre dernier. Comme les précédentes, elle a connu un succès phénoménal puisque toutes les places disponibles — 1300 participants par équipes de 2 ou de 3 patrouilleurs — se sont arrachées en un temps record. «*Au début, lorsque nous avons lancé cette course, c'est vrai que nous avons été surpris par l'intérêt qu'elle a suscité. Mais nous nous sommes habitués*», plaisante Anouck Beytrison, co-organisatrice avec Christophe Germanier.

Plusieurs facteurs expliquent l'enthousiasme soulevé par cette épreuve. Le premier est imputable à la popularité qui caractérise globalement ce genre de manifestations. Les trails sont littéralement pris d'assaut. C'est LE trend du moment dans le microcosme du sport de masse. Mais ce n'est pas tout... À Crans-Montana, le bonheur est contagieux : on a su créer un état d'esprit particulier, propice à la fidélisation. «*Le Trail des Patrouilleurs, c'est une grande famille,*

souligne Anouck Beytrison. Les gens se connaissent, s'apprécient et se respectent, indépendamment de leurs performances chronométriques. De plus, les bénévoles sont aux petits soins pour eux. Nous nous efforçons chaque année d'améliorer l'encadrement et de peaufiner les détails, les à-côtés. Le plaisir des participants, leurs émotions, c'est notre meilleure carte de visite.»

À prendre également en considération la volonté des initiateurs de rendre l'effort accessible et adapté. Quatre parcours au choix — de 15, 25, 40 ou 55 kilomètres — sont proposés. Chaque patrouilleur, confirmé ou débutant, y trouve forcément son compte, sa dose d'adrénaline. Ajoutez à ces ingrédients un environnement à couper le souffle et vous obtenez la recette du succès. La beauté des paysages a d'ailleurs joué un rôle essentiel lorsqu'il a fallu imaginer les différents parcours possibles.

Par Blaise Craviolini



Le Trail des Patrouilleurs de Crans-Montana se déroule dans un décor majestueux. C'est une des raisons de sa formidable popularité. © DR

DIX NOUVEAUX PARCOURS DE TRAIL

En décembre 2017, Crans-Montana comblait les amoureux de la nature en lançant le « rando parc » et ses 15 itinéraires de ski de randonnée sur plus de 40 km de chemins balisés et sécurisés pour un dénivelé positif de 8000 m. «*Le succès rencontré a confirmé l'engouement des visiteurs pour la découverte de nos richesses naturelles*», se félicite Bruno Huggler, directeur de Crans-Montana Tourisme et Congrès.

C'est donc tout naturellement que la destination a créé — en collaboration avec Anouck Beytrison et Christophe Germanier — l'équivalent estival de ce « rando parc » en proposant, dès juillet, dix nouveaux itinéraires de trail balisés. Lesquels sont venus se greffer aux cinq parcours déjà existants, offrant ainsi un réseau global de 200 km répartis sur toute la région. «*De 2 km à 55 km et de 300 à 4200 m de dénivelé, les difficultés varient. Il y en a pour tous les goûts*», assure Bruno Huggler. À noter que quatre « verticales » font désormais partie des nouveaux parcours.

Avec le restaurant « Roots », les étudiants des Roches apprennent à cuisiner local, de saison et sain. Depuis le 1^{er} octobre, il est ouvert à la clientèle extérieure au campus.



Benoît Carcenat (à dr.), conseiller culinaire du groupe, est le Meilleur Ouvrier de France en titre. Son collègue Samuel Huet, chef du « Roots », a travaillé dans différents établissements du Haut-Plateau. © Vetter

Un nouvel outil pour les arts culinaires

Les professionnels de l'hôtellerie ne peuvent l'ignorer : les préoccupations de la clientèle en matière de santé et d'écologie sont toujours plus marquées. À l'École internationale de gestion hôtelière Les Roches, on tient à sensibiliser les étudiants à cette évolution. Pour ce faire, le campus de Bluche s'est doté d'un nouvel outil : le restaurant « Roots » et son concept intitulé « de la ferme à la fourchette ».

Nouveauté de la rentrée : le « Roots », qui succède au Tacot, jusque-là destiné uniquement aux étudiants et au personnel de l'école, réservera quelques-unes de ses tables à la clientèle extérieure. « Nous voulons que nos jeunes en formation vivent une expérience réelle »,

explique Benoît Carcenat, conseiller culinaire du groupe. Car ce sont bien les étudiants, encadrés de formateurs, qui œuvreront, tant aux fourneaux qu'au service. « Au premier semestre, chacun passe un mois ici, en cuisine et en salle, et un autre mois dans notre restaurant de cuisine collective », précise le chef du « Roots » Samuel Huet.

LOCAL ET DE SAISON

Autre changement d'importance, au « Roots », on privilégiera les circuits courts, les produits locaux de saison, qui seront de préférence bio. « Nous organiserons des visites chez nos fournisseurs, éleveurs, maraîchers ou

TOUT PAREIL POUR LES BOISSONS

Consommer sain et local : le concept sera aussi valable pour les boissons, comme l'explique l'instructeur sommelier, Vincenzo Aiosi. « On privilégiera les petits producteurs et les vins bio ou issus de la biodynamie. Mais pour un restaurant de 40 places, il faut quand même un certain volume. » Un projet existe avec une cave de Vétroz pour la réalisation par les étudiants d'un « Vin de la maison ». Pour la bière, on collaborera avec les micro-brasseries régionales. « Nous l'avons déjà fait avec *la Marmotte* de Crans-Montan », souligne Vincenzo Aiosi.

arboriculteurs », relève Benoît Carcenat. On tiendra aussi compte des nouvelles données en matière d'alimentation. Sur la carte, la clientèle se verra proposer des plats sans gluten ou sans lactose. Végétariens ou véganes ne seront pas davantage oubliés et il sera toujours possible de commander un menu à leur convenance.

Dans quelle catégorie ranger le « Roots » ? « On parlera de *Bistronomie* », lâche le responsable qui annonce pour midi un menu business de trois plats à 28 francs auquel s'ajoutent le soir des formules à la carte de deux à cinq plats s'étalant de 29 à 59 francs. Bon appétit !

Par Paul Vetter

URGENCES - ACCIDENTS - MALADIES

Police.....	117
Feu.....	118
Urgences médicales.....	144

Secours routiers.....	140
La Main tendue.....	143
Empoisonnements.....	145
Aide tél. pour les enfants et les jeunes.....	147
Police Crans-Montana.....	027 486 87 60
Vétérinaire.....	027 480 23 45
Garde:	
médicale (centrale d'appels).....	0900 144 033*
pharmacies et dentistes.....	0900 558 143*

PHARMACIES**LENS**

Pharmacie de Lens.....	027 483 43 00
------------------------	---------------

CRANS-MONTANA

Benu des Alpes.....	027 481 24 20
Amavita Bagnoud.....	058 878 15 50
Internationale.....	027 481 24 18
Pharma-Crans.....	027 481 27 36

TAXIS**CRANS-MONTANA**

Taxis Central.....	+41 27 481 19 19
Taxi Dolt.....	+41 27 481 27 27
Taxi Francis.....	+41 27 481 51 51
Mario Ferraro.....	+41 79 220 27 26
⌚ All Service Taxi Sàrl.....	+41 79 260 20 30
⌚ Taxi Jacky.....	+41 79 204 36 45
⌚ Bossy Janine.....	+41 79 229 10 13
Joseph Dussex.....	+41 79 204 26 45
Christian Emery.....	+41 78 770 44 44
Sandra Emery.....	+41 78 708 18 54
Taxi Ivan.....	+41 79 750 60 60
Taxi Maria.....	+41 79 220 28 29
Taxi Poncic.....	+41 27 481 94 94
Swisseurotaxis.....	+41 79 486 24 24
⌚ A Auto-Taxi.....	+41 79 316 30 10
Taxi Petro.....	+41 76 203 66 32
Swissecotaxis Sàrl.....	+41 79 483 19 19
⌚ Service de nuit	

GARDERIE D'ENFANTS/UAPE**CRANS-MONTANA**

Fleurs des Champs.....	027 481 23 67
------------------------	---------------

CHERMIGNON

Croc'Soleil.....	027 480 49 47
------------------	---------------

CENTRE MÉDICO-SOCIAL

Sierre.....	027 455 51 51
-------------	---------------

INFO TOURISTIQUE

Centrale d'information.....	0848 22 10 12
-----------------------------	---------------

* 0.50 ct./appel + Fr. 2.-/min.

**COUP DE PROJECTEUR**

Thérèse Gerber (à g.) et Marie-Noëlle Favre garnissent les rayons du magasin solidaire. Une trentaine de bénéficiaires en profiteront durant l'après-midi. © Vetter

SOLIDARITÉ BIEN ACHALANDÉE

L'Association Noble et Louable Contrée Partage met à disposition des personnes en situation précaire des marchandises de première nécessité.

Créée fin 2016, l'Association Noble et Louable Contrée Partage (NLCP) a déménagé ce printemps de Lens à l'ancienne garderie de Crans-Montana mise à disposition par la Commune. « C'est spacieux, bien équipé et en même temps discret », se réjouit la responsable Marie-Noëlle Favre. « Les lundis, mercredis et vendredis, trois bénévoles collectent les invendus des principaux magasins du Haut-Plateau et de Lens », explique Thérèse Gerber, membre du comité. Des marchandises dont la date de vente – mais pas de consommation – est atteinte. L'offre est complétée par quelques achats : lait, œufs, beurre, produits de soins

et de nettoyage... « Nous y investissons l'essentiel de notre budget, quelque 10 000 francs issus de dons. »

Chaque mercredi et vendredi après-midi, deux ou trois membres du staff de bénévoles œuvrent au magasin solidaire dont bénéficient une trentaine de personnes ou familles envoyées par différentes institutions. Frigos et congélateurs garantissent le respect de la chaîne du froid. Les marchandises périssables (légumes, fruits, pain) sont en self-service. Tous les produits sont offerts. En cas de surplus, NLCP en fait profiter d'autres associations de la région.

Outre son magasin solidaire, l'Association organise le 10 novembre « les cartons de la solidarité » dans quatre commerces du Haut-Plateau. Les clients y sont encouragés à offrir diverses denrées alimentaires et produits d'hygiène. NLCP cherche encore des bénévoles pour cette journée, mais aussi pour la gestion de son magasin au fil de l'année.

Par Paul Vetter

Renseignements :

Marie-Noëlle Favre
079 818 45 86
→ nolocopartage.ch



© CMTC

13 OCTOBRE
SOIRÉE D'INFORMATION
ALZHEIMER
Centre de Congrès le Régent
Crans-Montana
→ congres.ch



© gaiscom.pagnons.dugullion.ch

13 OCTOBRE
SOIRÉE VAUDOISE
Centre Scolaire de Randogne
→ animrandognebluche.ch



© facebook, pressée douce

13 OCTOBRE
22^e ÉDITION DE
LA PRESSÉE DOUCE
Salle St-André, 11 h
Chermignon d'en Bas

21 OCTOBRE
FÊTE DE LA
MISSION UNIVERSELLE
Mollens



© animrandognebluche.ch

31 OCTOBRE
PARTAGE TA SOUPE
Randogne
→ animrandognebluche.ch



© commune-cransmontana.ch

1^{er} NOVEMBRE
FÊTE DE LA TOUSSAINT
Les paroisses des communes
de Crans-Montana



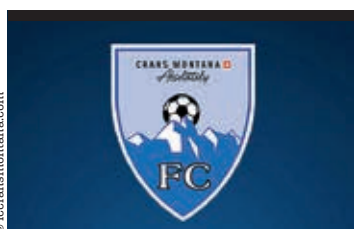
© scoutsdeflanthey.ch

3 NOVEMBRE
ACTION
« CHANGEMENT PNEUS »
Par le groupe Scout du Christ-Roi
Lens
→ scoutsdeflanthey.ch



© CMTC

10 NOVEMBRE
VISITE GUIDÉE DE
L'EXPOSITION DES 125 ANS
Crans-Montana
→ crans-montana.ch



© fccransmontana.com

10 NOVEMBRE
LOTO ANNUEL
DU FC CRANS-MONTANA
→ fccransmontana.com



© CMTC Sédrick Nemeth

17 NOVEMBRE
CONFIRMATION:
Randogne, Mollens, Montana
et Chermignon



© CMTC Sédrick Nemeth

18 NOVEMBRE
CONFIRMATION
À Lens



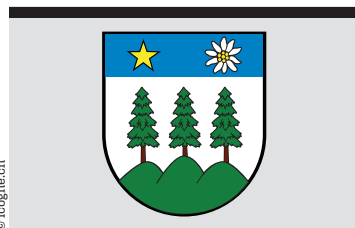
© DR

24 NOVEMBRE
NÉ POUR LIRE
Bibliothèque de Crans-Montana,
Crans-Montana
→ bibliocm.ch



© randonature.ch

30 NOVEMBRE
ST-ANDRÉ
Chermignon d'en Bas



© icogne.ch

2 DÉCEMBRE
ST-BARBE
Fête patronale Icogne



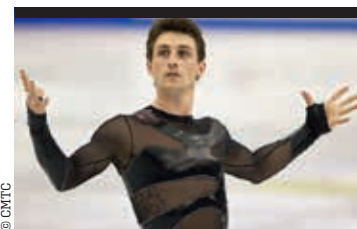
© randonature.ch

2 DÉCEMBRE
PRÉSENTATION DE LA VIERGE
Fête d'Ollon



© Paul Vetter

4 DÉCEMBRE
STE-BARBE
Fête de Champzabé
Champzabé



© CMTC

DU 7 AU 9 DÉCEMBRE
WINTER OPENING
Crans-Montana



© crans-montana.ch

8 DÉCEMBRE
TÉLÉTHON
Crans-Montana et Lens



© lens.ch

15 DÉCEMBRE
MÉRITES SPORTIFS
ET CULTURELS
Lens

**VOTRE MANIFESTATION
N'EST PAS
DANS CET AGENDA ?**

Inscrivez-là dans la base de données de Crans-Montana Tourisme & Congrès pour une meilleure visibilité en ligne et sa présence ici.

Marche à suivre sous :
→ event@crans-montana.ch

Les first responders déroulent le tapis rouge aux ambulances...



Pigr

	1	2	3	4	5	6	7	8	9	10	11	12
A						■						
B	8		■							■		
C						■	#				■	
D		■	2					■				
E					■	3						■
F	5				■						■	
G	■							■				7
H			■	4			■					
I						■			9		■	
J		■			6					■		
K					■		■					
L		■									1	

MOTS CROISÉS #14

Horizontalement :

A Attentions - Il se passe en relais **B** Bonne carte - Vieux Continent - Consulté **C** Blouson - Logis **D** très court - Saisons **E** On y vote - Vin parfumé **F** Rongeurs - Tapage **G** Déclassée - Elle porte conseil **H** Soldat américain - Sa tête pique - Tentera **I** Article - Pote - Clé musicale **J** Chagriné - Négation **K** Serrés - Blottie **L** Flamme - Voisin de St-Martin.

Verticalement :

1 Goût - Berger **2** Se permet - Chiche **3** Bien-être - Immaculé **4** Clair - On y jette l'ancre **5** Peiner - Début d'hiver **6** Transport médical **7** Pour les moines - Réfléchi **8** Mèche - Appris - Consacré **9** Docteurs - Monceau **10** Monuments - Été capable **11** Personnel - Pour ajouter - Sarcasme **12** Sans valeur - Il est gai quand il a de l'amour et du vin.

À gagner : 1 pack saison hiver 2018-2019 ACCM, valable pour les activités de l'ACCM pour l'hiver (valeur Fr. 250.-).

Envoyez vos réponses pour le 23 octobre 2018 à concours.lininfo@cransmontana.ch ou par courrier ACCM, Mots croisés, route de la Moubra 66, 3963 Crans-Montana.

PHOTO MYSTÈRE #14

Perdu au milieu des vignes ce reposoir appelle les passants au recueillement spirituel ou simplement à lever la tête pour apprécier la nature environnante.

Un menu pour deux personnes au « Roots » Restaurant à Bluche → lesroches.edu/roots

Envoyez vos réponses pour le 23 octobre 2018 à concours.lininfo@cransmontana.ch ou par courrier ACCM, Photo mystère, route de la Moubra 66, 3963 Crans-Montana.



Résultats des mots croisés et de la photo mystère sur cransmontana.ch/concoursinfo dès le 25 octobre 2018.