

# INFO

CRANS-MONTANA ICOGNE LENS



**DES GOÛTS  
ET DES CULTURES**  
**Le Château de Vaas mène sa vie  
avec envies envers et contre tout, p. 6**

**5**  
**Une personne,  
une histoire**  
Les mains d'or de Nino,  
maestro des ciseaux

**10**  
**Avec vous**  
Une saison d'hiver  
placée sous le signe  
de la confiance

**14**  
**Communes**  
Lens : un lieu, une œuvre,  
une relation entre  
temps et espace

**16**  
**Sports  
et loisirs**  
Cent ans de succès  
du ski pour tous



**À** quelques jours de la fin de l'année, j'aurais aimé vous souhaiter de belles fêtes en toute légèreté. La pandémie de coronavirus plombe malheureusement cette perspective. Avec la brutale augmentation des cas de contamination survenue en Valais cet automne, difficile d'entamer la saison hivernale avec insouciance. C'est d'autant plus préoccupant que nos commerçants, nos restaurateurs, nos hôteliers, nos remontées mécaniques réalisent 30% de leur chiffre d'affaires durant cette période.

C'est un fait, pas une fatalité. À l'heure des incertitudes et des contradictions, pas question de se relâcher et encore moins de trouver des coupables. Notre quotidien est devenu suffisamment pénible comme ça. Nous souffrons, nous avons peur, nous sommes en colère, nous sommes simplement humains et cherchons à le rester chacun à sa manière. Il y a urgence, mais nous devons avant tout croire en nous. Nous avons tout entre les mains pour garantir notre avenir économique : des réserves financières, des infrastructures de qualité, des projets novateurs, des femmes et des hommes qui s'investissent pour le bien-être de la communauté.

Depuis le début de cette épreuve, les autorités communales de Crans-Montana, Icoigne et Lens sont à vos côtés pour vous aider à aller de l'avant. Elles continueront à le faire l'an prochain. Alors, en 2021, restons au-dessus de la vague, rêvons et réinventons notre destination. Bref, vivons !

## Il est minuit dix

# INFO

CRANS-MONTANA ICOIGNE LENS

Bimestriel indépendant et gratuit, édité par l'Association des Communes de Crans-Montana (ACCM) et Crans-Montana Tourisme & Congrès (CMTC)

Tirage : 8300 exemplaires

### RÉDACTION

**Rédaction en chef** Sylvie Chevalier  
**Rédaction** Jean-Michel Bonvin, Stéphanie Bonvin, Joël Cerutti, Gratién Cordonier, Blaise Craviolini, Danielle Emery Mayor, Samuel Jacquier, Paul Vetter  
**Correction** Gérard Chabbey  
**Mots croisés** Jacques Berlie  
**Dessin** Igor Paratte  
**Photo de couverture** Luciano Miglionico

### ADRESSES DE CONTACT

L'INFO  
route de la Moubra 66  
3963 Crans-Montana  
[www.cransmontana.ch/linfo](http://www.cransmontana.ch/linfo)

**Pour vos demandes d'abonnement et vos questions administratives :**  
[admin.linfo@cransmontana.ch](mailto:admin.linfo@cransmontana.ch)

**Pour vos réponses aux concours :**  
[concours.linfo@cransmontana.ch](mailto:concours.linfo@cransmontana.ch)

**Pour vos commentaires et suggestions de reportages :**  
[redac.linfo@cransmontana.ch](mailto:redac.linfo@cransmontana.ch)

### GRAPHISME

Shirlene Terrapon

### IMPRESSION

Schoechli Impression & Communication

### DISTRIBUTION

Messageries du Rhône, Sion  
La Poste, Crans-Montana

Si vous n'avez pas reçu votre journal, contactez les Messageries du Rhône : 027 329 76 95  
[contact@messageriesdurhone.ch](mailto:contact@messageriesdurhone.ch)



### MOT DE CHEZ NOUS LE BISSE DE LA RIOUTA

1450 : guerre de l'eau entre Ayent et Lens pour un bisse d'irrigation au départ de la Lienne. On met aux mains les gaillards les plus costauds des villages. Pour Ayent : un lourdaud bâti comme un roc. Pour Lens : un rusé, armé d'une « riouta », rameau de viorne souple. L'Ayentôt raille son adversaire qui fait des moulinets avec la « riouta », son lasso qui ceinture, par surprise, le géant qui se retrouve à terre ! Ainsi, le Grand Bisse de Lens put être construit.  
*Jean-Michel Bonvin*

### PLUS DE PLUS

Chaque article arborant ce picto signale un complément d'information (texte, photo, son ou vidéo) à découvrir sur la page internet de l'INFO. Retrouvez, par exemple, les dates clés des 100 ans du Ski-Club Crans-Montana répertoriées par Blaise Craviolini sur → [cransmontana.ch/linfosup](http://cransmontana.ch/linfosup)

# index

04

**EN REVUE**  
GENE WEN

Esprit  
d'entreprise

05

**UNE PERSONNE,  
UNE HISTOIRE**  
NINO CAPORELLA

« Il y a eu comme  
une flamme ! »



06

**DES GOÛTS  
ET DES  
CULTURES**

Château de Vaas :  
ouvert aux envies

08

**COMMUNES  
CRANS-MONTANA**  
Projets d'envergure

**ICOGNE**  
Le plein d'énergie

10

**AVEC VOUS**

Créer et renforcer  
la confiance

13



**HORS MURS**  
UNE VÉRITABLE  
PERSONNE-  
RESSOURCE

Céline Duc Clivaz

14

**COMMUNES  
LENS**

Un lieu, une œuvre

**ACCM**  
Stratégie commune

16

**SPORTS  
ET LOISIRS**  
SKI-CLUB  
CRANS-MONTANA

100 ans de succès

17

**AUTOUR  
DE NOUS**

Quarante ans  
d'accueil  
des aînés

40  
ans

18

**KALÉIDOSCOPE**

Infos pratiques,  
coup de projecteur

20

**FAITES  
VOS JEUX**

Dessin,  
mots croisés,  
photo mystère

# Esprit d'entreprise

**Séduit par le potentiel de la région, Gene Wen a quitté Los Angeles pour s'installer à Crans-Montana. Ce professeur et chercheur émérite y a cofondé RayShaper, l'une des start-up de pointe du Haut-Plateau.**



— Vous viviez au cœur de l'univers de la technologie et de la créativité, pourquoi vous en êtes-vous éloigné ?

En innovation, il faut à la fois être proche du marché afin de sentir les tendances et être capable de s'en distancer pour éviter de tomber dans le piège de la pure amélioration technologique. La facilité avec laquelle on obtient des images de très haute définition, par exemple, entraîne une surproduction de données, dont le stockage et la transmission sont coûteux en énergie et en maintenance. Même si je trouvais l'effervescence de Los Angeles stimulante, j'ai voulu prendre du recul pour rester connecté à l'humain.

— La Suisse offre des conditions très favorables à des entreprises comme la vôtre. Pour quelles raisons choisir Crans-Montana plutôt que Zurich ou Genève où vous aviez des contacts ?

L'environnement naturel, social et économique y est unique ; l'accueil des partenaires locaux excellent. La proximité avec les décideurs, les investisseurs ou encore la HES-SO Valais et l'Innovation Hub des Roches rend notre travail plus visible. Et de nombreux événements y sont organisés (courses de Coupe du monde de ski, World XR Forum, Cirque au sommet, etc.) pour lesquels nos produits trouvent des applications concrètes.

— Vous avez créé des caméras dotées d'une très haute définition – dont le modèle Bee Hive récemment primé – en quoi sont-elles si particulières ?

Elles associent des données issues de différentes technologies. Elles permettent une utilisation ciblée, plus efficace, tout en préservant une qualité d'image exceptionnelle. Lorsque vous observez une scène, votre œil ne la regarde pas en entier à 100% de sa capacité, il se focalise sur les

détails qui lui fournissent l'information recherchée. Nos caméras reproduisent ce fonctionnement.

— En cette période de pandémie, comment vos recherches peuvent-elles être mises à profit ?

Le système de traitement d'images que nous avons développé est réalisable à moindre coût et se révèle performant, quelles que soient les conditions d'éclairage.

Le recours à l'automatisation et au sans contact peuvent optimiser l'identification d'un QR Code d'accès lors d'organisation d'événements. En fluidifiant les files d'attente, on facilite le respect de la distanciation sociale.

Par Sylvie Chevalier

Voir aussi l'INFO n° 25 et les compléments sur notre page → [cransmontana.ch/infosup](http://cransmontana.ch/infosup) [En revue]

## GENE WEN, C'EST AUSSI...



### UN COLLECTIONNEUR

Cet appareil de collection permettait d'obtenir plusieurs images à la fois à une époque où il était difficile d'en prendre et d'en imprimer. Avant-gardiste, ce modèle possède aussi des qualités esthétiques. J'apprécie les objets avec lesquels il est possible d'établir une connexion allant au-delà de leur simple utilité.



### UN AMATEUR D'ART

La manière dont les hommes perçoivent leur environnement se traduit dans leurs réalisations : produits technologiques ou œuvres d'art. Je trouve inspirant le talent d'un artiste saisissant la force d'une émotion comme dans cette étude de Willem de Kooning, dont le tableau *The Acrobat* est exposé au Metropolitan Museum of Art de New York.



### UN VISIONNAIRE

Cet autographe de Kant illustre non seulement mon admiration pour un grand intellectuel, mais il symbolise également un lien avec ce qu'il était en tant qu'homme. Posséder un tel document rend ce lien plus tangible. J'adhère totalement à la citation : « *Ce que vous cherchez est en vous, ne le cherchez pas ailleurs.* »

# « Il y a eu comme une flamme ! »

**Depuis quarante ans, Nino exerce son métier de coiffeur à Ycoor. Ses ciseaux valent de l'or – au niveau des médailles. Sous eux ont défilé bien des vedettes !**

**D**ans l'établissement où il exerce alors son métier, Nino voit entrer Charles Pasqua. Cette figure notable de la politique française – décédée depuis – se déplace avec un garde du corps qui se plante à l'entrée. « *Je vous fais une raie à gauche ou à droite ?* », demande notre coiffeur au ministre. « *Vous me tirez les cheveux en arrière, je suis en vacances* », répond son client.

Cette anecdote, Nino vous la confie, les yeux rieurs derrière ses rondes lunettes jaunes. Oui, en quarante ans d'activité sur Ycoor, il en a coiffé des personnalités : l'astrologue Élisabeth Teissier, le chanteur Laurent Voulzy, l'ex-Miss Suisse Sarah Briguët, l'humoriste Anne Roumanoff, des vedettes du petit écran. Mettre en forme les cheveux d'une star cela donne une responsabilité. « *Au début, j'avais la trouille ! Et puis après, c'est un stimulant pour essayer de faire mieux que mes prédécesseurs !* », relève celui qui dit « *aimer la compétition* ».

## À LA POINTE

Essayer les ciseaux de Nino, c'est les adopter, il s'en fait un point d'honneur. Les clientes se déplacent depuis la plaine pour le retrouver sur le Haut-Plateau. « *Lorsque je suis arrivé d'Italie, j'étais tout chétif. Je peux dire que j'ai gagné ma santé au beau soleil d'Ycoor.* » Nino s'est installé là tout simplement parce que son épouse enseignait le patinage juste en face. Ses racines ne poussent pas très loin de Rome.



En 1977, Nino Caporella est médaillé d'or au Concours international de coiffure à Florence. En 1983, il devient champion suisse dans trois disciplines ! © Miglionico

En ces temps, les garçons se destinaient plus à la mécanique qu'aux peignes. « *Comment je suis venu à la coiffure ? J'avais besoin d'argent pour me payer les billets des matches de foot.*

*coiffure artistique. Quand j'ai vu tous ces beaux mannequins, il y a comme une flamme qui s'est allumée en moi !* » Nino avait 19 ans et elle ne s'est pas éteinte depuis.

– se montre intarissable. Sur la technique du poignet. Sur les produits. Sur les coupes. « *Il y a trois bases : la reine d'Angleterre, Lady Di et Kim Kardashian...* », résume-t-il. Nino suit évidemment les tendances issues de la mode. « *Et j'en prends ensuite le meilleur !* » Même s'il a réduit sa cadence de travail, il y a une expression taboue avec Nino. « *La retraite est un mot que je ne veux même pas utiliser !* », dit-il dans un grand sourire.

“  
**La retraite est un mot  
que je ne veux  
même pas utiliser !**  
”

*Alors j'allais faire des shampoings. Et le vrai déclin, je l'ai eu à Milan lors d'un show de*

Nino – un prénom qu'il s'est choisi pour son enseigne en hommage à son grand-père

Par Joël Cerutti

LES AMOUREUX DU CHÂTEAU DE VAAS,  
PROPRIÉTÉ DE LA COMMUNE DE LENS, PEUVENT  
SOUTENIR LES LIEUX EN DEVENANT MEMBRES  
DE L'ASSOCIATION OU EN ADHÉRANT AU CLUB VIP

# Authentique et ouvert à vos envies



© Miglionico



**Comment transformer  
ses faiblesses en une force ?  
C'est tout l'art du Château de Vaas  
qui multiplie les idées et les initiatives  
pour attirer son public.  
Malgré les obstacles, la conviction  
reste plus forte que jamais.**

**F**ace aux maux, Dobra Nanchen – gérante du Château de Vaas – sait utiliser les justes mots. «*Le Château n'est pas en pause*», proclame la newsletter de novembre 2020. «*Il est peut-être fermé au public, mais ouvert à toutes vos envies*», appuie-t-elle, mettant en valeur les ventes de vin à l'emporter. «*Jamais notre équipe ne baissera les bras!*» Le Château de Vaas a dû et pu sur-

monter bien d'autres obstacles. Il a tenu malgré les travaux sur la route de Vaas qui ne facilitaient guère l'accès aux lieux. Il est passé par des échafaudages qui cernaient le bâtiment pour restaurer les peintures. «*C'était un mal nécessaire*», précise Dobra Nanchen.

Elle, qui est dans l'aventure depuis 2006 déjà, possède une foi inaltérable en ce lieu unique.

«Le Château reste pour moi un objet avec un potentiel extraordinaire. Il y a des contraintes que nous avons dû déjouer. Mais nous avons tenu malgré ces gros cailloux posés sur la route. Nous les avons enjambés et nous sommes toujours là !», constate-t-elle. On l'entend, elle n'est pas une dame à se contenter de déclarations d'intentions. Elle agit.

## DES OFFRES À PROFUSION

En août 2020, une autre dame entre en action. Joanna Vanay retravaille le marketing dans la ligne graphique et l'envoi d'une newsletter plus étoffée. «Il y a des rubriques qui mettent en avant la diversité de notre offre. Que ce soit notre œnothèque, notre bâtisse historique ou le Cornalin en lui-même. Notre souhait est aussi d'être plus présents sur les réseaux. Nous agissons au mieux en fonction de nos moyens», détaille Joanna Vanay. Sur place, la carte joue la multiplicité. «Nous avons mis sur pied un forfait dégustation avec cinq onces de vin et une assiette coupe-faim. C'est simple et cela fonctionne.»

«Fonctionner» est le verbe adéquat. Les raclettes trois fromages (deux vaches, une brebis) attirent leurs fidèles les jeudis et vendredis. Le Château a aussi prévu d'initier des dimanches particuliers où les adultes sont pris en charge à l'œnothèque et les enfants (de 4 à 10 ans, huit au maximum) s'adonnent à des activités basées sur la vigne, le patrimoine, les contes... «Il s'agit d'un événement prévu le deuxième et le quatrième dimanche de chaque mois quelle que soit la saison. Il peut se dérouler autant au Château que chez nos partenaires...», dit Dobra.

Cet automne, le Château de Vaas s'est glissé dans le Marathon des Saveurs: 660 personnes accueillies. «Cela a été une sacrée vitrine pour nous, nous avons eu une

chance folle de pouvoir le faire!», commente Dobra. La mythique brisolée des lieux a cartonné: 102 personnes ont pu la savourer et 103 ont dû y renoncer à cause des mesures entourant la pandémie. Auparavant, une exposition de poterie raku signée Béatrice Kameron a obtenu «un énorme succès». «Il était même question d'en organiser une seconde sur trois jours avec les travaux d'élèves souffrant de la sclérose en plaques.»

## ATOUTS À VALORISER

Le Château programme d'autres dégustations autour du whisky ou des conférences évoquant le monde viticole. Des idées qui n'ont pas eu les faveurs du mouvement calendrier automnal et qui sont reportées au printemps 2021.

«Nous avons prévu des manifestations qui ciblent autant le grand public qu'une audience plus pointue.» Dobra Nanchen a aussi donné une impulsion à certains événements musicaux. «Nous avons eu un concert avec clavecin et harpe. Les gens écoutaient les yeux fermés et ils sont sortis transfigurés.» La magie des lieux opère avec, malheureusement, une audience limitée. «Notre plus gros inconvénient est notre plus bel atout. Nous sommes petits, charmants... et notre plus grande salle ne peut accueillir plus de 30 personnes.»

En ce moment, toujours en quête de diversité, un dossier évalue la faisabilité d'un Escape Game au Château... Comme dans les arts martiaux, le Château de Vaas transforme ses faiblesses en force. Dobra Nanchen et son équipe sont en passe de devenir ceintures noires.

Par Joël Cerutti

### Plus d'infos

→ [chateaudevaas.ch](http://chateaudevaas.ch)

## UNE QUESTION DE CONVICTION



© Miglionico

«Nous sommes au milieu de nulle part. Le public doit trouver chez nous ce qu'il ne trouve pas ailleurs. Et il le trouve!», militent Joanna Vanay et Dobra Nanchen.

## UN CÉPAGE DE PRÉDILECTION



© Miglionico

Depuis sa construction entre le XV<sup>e</sup> et le XVI<sup>e</sup> siècle, le Château a connu plusieurs réfections dès 1975. Celle de 2013, intérieure, a permis d'y installer un espace d'exposition dédié au Cornalin.

## DU CHOIX EN DÉGUSTATION



© Miglionico

Le Château de Vaas ne manque pas de partenaires. Les lieux polarisent la production d'une vingtaine de caves avec 120 crus proposés à la dégustation sur place ou en vente à l'emporter.

Les travaux liés au projet des Thermes du Haut-Plateau pourraient démarrer en avril prochain. © DR

## PROJETS D'ENVERGURE EN VUE

**Le 1<sup>er</sup> janvier, la Commune de Crans-Montana entamera la deuxième législature de son histoire. Entretien avec son président, Nicolas Féraud.**

### — Quels sont les principaux changements qui vont concerner la Commune de Crans-Montana en 2021 ?

Au niveau de l'Exécutif, le principal changement sera le passage de onze conseillers à sept. En parallèle, l'administration se réorganise, avec sept services et une chancellerie. Un travail immense a été accompli pour faire fonctionner la nouvelle Commune. Après quatre ans, il est temps de procéder à des ajustements.

### — Crans-Montana/Valais n'a pas obtenu l'organisation des Championnats du monde de ski 2025. Est-ce que cela met en péril le projet aux Barzettes ?

Absolument pas, puisque nous sommes

candidate pour 2027. D'ailleurs, que l'organisation de cette fête mondiale du ski nous soit attribuée ou non, le projet aux Barzettes restera d'actualité. Nous menons une réflexion sur la manière de prendre en charge le visiteur à Sierre jusqu'au sommet du glacier de la Plaine Morte. Et aux Barzettes, nous avons prévu un quartier multifonctionnel qui s'intégrera dans la ligne horizontale de la station.

### — Autre projet important: celui des Thermes du Haut-Plateau, anciennement Aquamust.

Il est doublement important: d'abord parce qu'il pourra y avoir enfin des bains à Crans-Montana, ensuite parce qu'il permettra de concrétiser notre projet de centrale de chauffe et de sauver la société Crans-Montana Énergie SA. Les Bains ont un permis de construire en

force et des ressources satisfaisantes en eaux thermales. Si tous les partenaires donnent leur accord, le début des travaux pourra avoir lieu en avril 2021 pour une ouverture l'hiver 2023-2024. J'ajouterais encore comme avantage la préservation du site de la Moubra. Si l'ACCM l'accepte\*, nous aurons un centre thermal ludique avec des bassins à l'intérieur et à l'extérieur, avec saunas, hammam, etc. C'est un projet à 60 millions. Les trois communes achèteraient le parking pour 12 millions de francs.

Par Danielle Emery Mayor

\*Ndlr: au moment où a eu lieu cet entretien, la décision prise le 2 décembre par l'Association des communes de Crans-Montana n'était pas encore connue.



### Pliez vos cartons !

L'administration communale rend les habitants attentifs à la nécessité de bien plier les cartons avant de les insérer dans les moloks: en effet, les containers à papier et carton semblent parfois déborder alors qu'ils ne sont pas pleins, car les cartons ne sont pas mis bien à plat et pas assez enfoncés dans les moloks.



### Réouverture de la déchetterie des Crêts

Après d'importants travaux - le réaménagement de la déchetterie des Crêts est terminé - les habitants de la commune peuvent à nouveau utiliser ce centre de tri des déchets. À noter que la déchetterie de Comogne a définitivement fermé ses portes: située dans une zone protégée, l'exploitation de la déchetterie de Comogne n'est plus autorisée.



### Joyeux Noël aux aînés !

C'est avec tristesse que le Conseil communal a été contraint d'annuler le Noël des aînés. Mais sachez qu'il ne vous oublie pas. Les autorités communales et l'administration vous invitent à prendre soin de vous et vous souhaitent, malgré les circonstances, un joyeux Noël et adressent leurs meilleurs vœux à chacun pour la nouvelle année.



## UNE COMMUNE PLEINE D'ÉNERGIE

L'étiquette énergétique d'un bâtiment permet de donner son efficacité.  
© DR



Avec le barrage du Rawyl situé en partie sur son territoire, Icogne connaît bien les thématiques liées à l'énergie. La Commune en a fait une de ses spécialités. Si les questions d'approvisionnement et de productions restent prioritaires, la problématique de l'efficacité énergétique a fait son apparition. «*Nous voulons inciter nos citoyens à améliorer la consommation énergétique de leur habitation, explique Olivier Duchoud, conseiller communal responsable du domaine. Dans un premier temps, il est souvent intéressant de faire un audit afin de savoir quelles sont les améliorations qui peuvent être pertinentes.*»

Cet audit est l'une des mesures que soutient la Commune avec une aide pouvant aller jusqu'à 50% du prix total sur l'établissement d'un bilan énergétique CECB+. Ensuite, lorsqu'il faut commencer les travaux d'économie d'énergie, la Commune donne 50% de l'aide allouée par le Programme Bâtiments du Canton. Ce programme recense l'isolation thermique, le chauffage à bois, la pompe à chaleur et les capteurs solaires pour n'en citer que quelques-uns. «*En additionnant toutes les mesures, cela devient vraiment intéressant d'effectuer des travaux.*»

Le Valais bénéficiant d'un ensoleillement important, les aides financières ciblent également la production de chaleur ou d'électricité grâce à l'installation de panneaux solaires. Pour le solaire thermique, le Canton ne distribuant pas forcément d'aide, Icogne prend le relais afin d'inciter à en poser.

En ce qui concerne le solaire photovoltaïque, Pronovo (organisme de certification agréé par la Confédération) accorde des subventions uniques. À ce montant, la Commune peut ajouter une participation supplémentaire de 50%. «*Nous mettons au budget annuellement 20 000 francs pour ces différentes aides. L'année passée, nous en avons versé une bonne partie. Cela prouve l'utilité d'un tel programme*», conclut Olivier Duchoud.

Par Gratien Cordonier

### Plus d'infos

- [icogne.ch/economie](http://icogne.ch/economie)
- [leprogrammebatiments.ch/fr/cantons/valais](http://leprogrammebatiments.ch/fr/cantons/valais)
- [pronovo.ch](http://pronovo.ch)



### Annulation de la messe de Noël

En raison de la situation sanitaire particulière cette année, la traditionnelle messe de Noël qui devait avoir lieu le 24 décembre à Icogne est annulée.



### De belles fêtes tout de même

Le Conseil communal vous souhaite de passer tout de même de belles fêtes et de prendre soin de vous. Il se réjouit de vous retrouver en forme en 2021 dans des conditions qui seront, on l'espère, meilleures.



La destination Crans-Montana offre un cadre privilégié pour s'épanouir dans la nature. Le féérique Chemin des Lanternes illuminera les nuits de décembre à mars. © Miglionico



# Créer et renforcer la confiance

**La région de Crans-Montana a bien tiré son épingle du jeu durant la saison d'été. Face à la crise sanitaire qui se poursuit, quelles perspectives pour l'hiver ? Tour d'horizon auprès des différents acteurs de la destination.**

Par Jean-Michel Bonvin

**S**i le semi-confinement décrété en mars laissait craindre le pire, la montagne

a bien mieux résisté à la crise de la pandémie que la plaine. «*Nous avons accueilli beaucoup de visiteurs, notamment de Suisse alémanique, durant l'été. Nos sentiers de randonnées, les parcours VTT, le golf et les activités de plein air ont séduit*», note Bruno Huggler, directeur de Crans-Montana Tourisme & Congrès (CMTC). La parahôtellerie a connu une fréquentation en hausse de 30% pour les résidences secondaires ainsi que le montre l'activation de la carte My Explorer qui offre la gratuité des remontées mécaniques et d'autres activités de la station.

Le bilan est plus mitigé pour l'hôtellerie, qui malgré un bon mois de septembre 2020 (+13%), a enregistré un recul de 20% des nuitées de mai à septembre par rapport à l'an dernier. Un résultat à pondérer puisque le taux d'occupation des lits n'a pratiquement pas changé. La diminution

des nuitées est donc surtout imputable à la réduction du nombre de lits disponibles due à la situation sanitaire.

L'hiver doit donc capitaliser sur ce retour des hôtes du pays. «*Nous axons notre campagne de marketing digital sur le marché suisse. La magie de la neige, le soleil, le vaste domaine skiable et de randonnées de notre région constituent nos atouts de même que la richesse de nos offres sportives et culturelles*», argumente Bruno Huggler qui insiste sur le besoin de créer la confiance. Il faut offrir l'assurance que tous les acteurs de la destination appliqueront à la lettre les consignes sanitaires. «*Nous nous sommes engagés dans ce sens en signant la charte Clean & Safe de Suisse Tourisme qui garantit le respect des concepts de protection.*»

## INDISPENSABLE INFORMATION

Sur le front du tourisme, la période que nous traversons est particulière : elle exige un renforcement substantiel de l'information aux clients.

Durant le semi-confinement, il a fallu répondre à de multiples demandes sur l'ouverture des installations, les événements, les mesures sanitaires, etc. « *L'office du tourisme est la première source de renseignements que les gens songent à appeler lorsqu'ils ont une question* », déclare Florence Clivaz, responsable Accueil & Information de CMTC.

Son équipe a joué un rôle capital pour informer non seulement vers l'extérieur, mais aussi à l'interne les acteurs de la destination et la population locale. « *Notre plateforme centralise et met à jour les renseignements de quelque 1200 partenaires. Elle constitue la base des informations, en quatre langues, diffusées sur tous nos supports, ainsi qu'aux guichets de nos espaces d'accueil.* » Cette plateforme remplit donc une mission de service public.

Essentiels, les canaux numériques ne remplacent pas la communication personnalisée. La Maison du tourisme (Montana) et les bureaux de Crans et Aminona ont accueilli 80 000 clients l'an dernier, soit quelque 300 personnes par jour en haute saison. « *Nos collaboratrices et collaborateurs jouent un rôle essentiel de conseils pour orienter l'hôte et l'inciter à profiter de l'offre étendue de loisirs disponibles* », précise Florence Clivaz. Au vu de l'évolution rapide des directives sanitaires, la cellule d'information jouera un rôle



Les espaces d'accueil offrent des conseils personnalisés. © Miglionico



Florence Clivaz souligne le rôle capital de l'information. © Miglionico



Marielle Clivaz, vice-présidente et Ferenc Till, président de Crans-Montana Arts et Métiers présentent la carte prépayée. © Miglionico

essentiel pour actualiser le programme d'activités et événements de l'hiver.

## PROFITEZ DU BONUS !

Acheter et consommer local pour aider les commerces à traverser la crise. C'est l'objectif de la carte prépayée lancée par l'association Crans-Montana Arts et Métiers. Grâce à cette carte, résidents et visiteurs bénéficieront d'un bonus de 20%, avec un maximum de 200 francs, sur le montant téléchargé. Le bonus est financé par les communes de Crans-Montana et Lens jusqu'à hauteur d'un million de francs. « *Le lancement de cette carte est un succès, puisque plus de 160 commerces, hôtels, restaurants et sociétés de services l'accepteront* », se réjouit Marielle Clivaz, vice-présidente de l'association. Et de souligner le caractère win-win de cette opération qui soutient l'économie locale tout en offrant un avantage substantiel aux résidents et hôtes. Cette carte est le fruit de la bonne collaboration des acteurs locaux puisqu'elle bénéficie de l'appui financier, de conception et de communication de l'ACCM et de CMTC.

*Acquisition de la carte Crans-Montana Prepaid : auprès de CMTC ou sur*  
→ [crans-montana.ch/prepaid](https://crans-montana.ch/prepaid)

*Retrouvez les principaux rendez-vous de la saison d'hiver sur*  
→ [crans-montana.ch/agenda](https://crans-montana.ch/agenda)

## CMA : TARIFICATION DYNAMIQUE



C'est une révolution commerciale qu'introduit CMA qui gère le domaine skiable de Crans-Montana : la tarification dynamique pour l'achat en ligne des abonnements et journées de ski. Cela signifie que les prix varient selon la demande des clients. Ainsi vous pouvez acquérir une carte journalière de ski pour un tarif variant entre 15 francs et

89 francs. Pour les abonnements de saison en prévente, il existe plusieurs formules :

- **Pass 100** : permet de skier 100 jours durant la basse saison
- **Pass 365** : donne accès aux remontées toute l'année
- **Pass 365+** : donne accès aux remontées toute l'année plus d'autres avantages.

« *Ce "dynamic pricing" a été bien accueilli par la clientèle, même si en raison de la situation sanitaire, le marché sommeille un peu* », explique Maxime Cottet, le directeur de CMA. Et de souligner que cette tarification permet aux clients d'acheter leur forfait au meilleur prix et d'assurer une meilleure gestion des flux des skieurs. Pour réserver : → [mycma.ch](https://mycma.ch)



En cette période de pandémie, Céline Duc Clivaz prend les précautions indispensables pour continuer à apporter son soutien aussi souvent que nécessaire. © Vetter

# Une véritable personne-ressource

**Depuis la rentrée, les écoles des villages bénéficient des services d'une médiatrice scolaire. Son travail touche tant à la prévention des conflits qu'à leur résolution.**

Les écoles des villages des communes d'Icogne, Lens et Crans-Montana bénéficient enfin des services d'une médiatrice scolaire en la personne de Céline Duc Clivaz qui œuvre déjà comme enseignante spécialisée dans les mêmes centres scolaires. Elle fait partie de la troisième volée de la formation de médiateur/médiatrice pour les degrés primaires, formation qui se déroule sur deux ans. «*Personne parmi les enseignants en activité dans nos écoles – qui était une condition d'engagement pour devenir médiateur – n'avait été intéressé à s'inscrire pour les deux premières volées. Cette lacune est désormais comblée*», se réjouit le directeur des écoles des villages, Frédéric Clivaz.

Après une première année essentiellement théorique, Céline Duc Clivaz a pu entrer en fonction, tout en suivant les cours de la deuxième année basée sur la pratique. «*Pour cette deuxième année, nous avons dix demi-journées durant lesquelles nous prenons connaissance de tous les*

*réseaux de collaboration valaisans, comme l'Observatoire cantonal de la jeunesse, le Centre LAVI ou l'Office de la protection de l'enfance*», précise la médiatrice.

Mais quels sont donc les rôles d'une médiatrice scolaire? On peut distinguer deux axes principaux: un travail important de prévention et une mission sur la gestion des conflits internes ou avec les autres. «*En matière de prévention, nos écoles des villages ont entrepris un gros travail ces dernières années sur le thème du "Bien-être à l'école". L'objectif consiste à instaurer un climat agréable, de faire de nos écoles des lieux où l'on se sent bien afin de créer les bonnes conditions d'apprentissage*», explique le directeur. «*J'offre un espace de discussion neutre. Pour la gestion des conflits, j'essaie de faire émerger les solutions chez la personne demandeuse de médiation, puis entre toutes les personnes concernées. Je suis prioritairement une personne-ressource pour les élèves, mais aussi, en cas de besoin, pour tous les acteurs de l'école*», conclut Céline Duc Clivaz qui tient à préciser que toutes ses activités sont soumises au secret professionnel.

Par Paul Vetter



## Des missions variées

Après quelques mois, la médiatrice a pu constater que l'essentiel de ses interventions porte sur les différends entre élèves ou des problèmes de mal-être, de détresse émotionnelle. «*J'ai aussi été sollicitée par des parents qui n'arrivaient plus à gérer certains aspects scolaires ou éducationnels*», précise-t-elle.

Mais la tâche de **Céline Duc Clivaz** pourrait toucher à d'autres formes de conflits ou de soucis. Cela peut aussi bien concerner des problèmes relationnels entre enseignants et élèves ou entre enseignants et parents. «*J'ai parfois dû dispenser des conseils éducatifs à des parents. Et mon rôle consiste également à diriger les divers partenaires vers les organes éducatifs ou les thérapeutes adaptés à chaque situation: l'Autorité de protection de l'enfant et de l'adulte (APEA) ou le CDTEA (Centre pour le développement et la thérapie de l'enfant et de l'adolescent), par exemple.*»

Composée de tôles d'acier inoxydable perforées et parsemée d'ouvertures circulaires qui lui donnent à la fois légèreté et densité visuelle, la sculpture *Pointillées aborigènes* illumine le rond-point de Lens. © Cordonier



## L'ART À LA CROISÉE DES CHEMINS

Les habitants du centre du village et les automobilistes l'ont remarqué: le nouveau rond-point de Lens vient de se doter d'une sphère en métal. L'œuvre d'art est signée Vladimir Skoda. Après un court passage par la peinture, cet artiste français né à Prague en 1942 se dirige vers la sculpture. De par sa formation initiale de tourneur-fraiseur, il utilise une matière qu'il connaît bien: le métal. Dès 1975, il amorce ses premiers travaux de forge. En résultent des sculptures monumentales. La forme sphérique est présente tôt dans sa carrière. La sphère n'aura de cesse d'évoluer au fil du temps. Vladimir Skoda va la vider, la graver, la polir pour donner des miroirs concaves.

*Pointillées aborigènes*, sa sculpture installée à Lens, exprime la force de la relation entre l'œuvre et son emplacement à quelques mètres de la Fondation Opale comme le confirme son assistante, Renata Vávrová. «Vladimir Skoda est intéressé par les formes très simples que l'on trouve dans l'art aborigène, notamment par l'usage des pointillés, si caractéristiques, qui font le lien entre les motifs et dessinent des trajectoires. Ces particules dialoguent avec sa sculpture par le même style pictural, en changeant de support et donnent l'impression d'une vision mouvante et d'une vibration. C'est tout un langage de signes fait de lignes, de points et de cercles qui est commun à sa propre création.»

Pour l'artiste, tout dans l'univers a la forme d'une courbe, d'une sphère et d'une ellipse, tandis que la sphère représente l'une des formes les plus parfaites. À travers ces aspects, il cherche à créer une relation entre le temps et l'espace, le mouvement et l'illusion.

Éclairée de l'intérieur, *Pointillées aborigènes* a dans la nuit une présence singulière grâce aux points lumineux qui reconfigurent l'espace. L'œuvre d'art s'approprie le vide qui l'enveloppe et l'espacement qui la traverse. C'est la source de sa présence dans le lieu qui l'accueille.

Par Gratien Cordonier



### Pramounir

Au nord du centre du village de Lens, le complexe Pramounir avance bien. À ce jour, les deux niveaux du parking sont terminés et le bâtiment commence à sortir de terre. Il abritera des logements et un centre commercial.



### Bâtiment communal

Après presque une année de travail, la rénovation du bâtiment administratif de Lens touche à sa fin. Il fera l'objet d'un article plus étoffé et agrémenté de photos à paraître dans une prochaine édition.



### Les TP à La Scie

Le chantier du nouveau local pour les travaux publics au lieu-dit La Scie, sis en contrebas du centre sportif Alaïa, vient de débuter et s'achèvera en automne 2021. L'actuel local TP jouxtant la Fondation Opale sera vraisemblablement racheté pour les besoins de la fondation.

## UNE STRATÉGIE POUR LES GUIDER TOUTES



Lors de la consultation publique, les projets liés à la mobilité ont souvent été priorités. © DR

Le monde politique devient de plus en plus complexe. Pour prendre les bonnes décisions, l'administration doit produire des rapports qui permettent d'évaluer un secteur spécifique et, au besoin, de mettre en place les améliorations nécessaires. Dans les communes de l'ACCM, en dix ans, près d'une centaine de rapports ont ainsi été réalisés. L'Association des communes de Crans-Montana a décidé de tous les lire et de les compiler en un seul document permettant de guider le développement de la région pour les dix prochaines années. La Stratégie de développement intercommunal (SDI), c'est son nom, a réuni un large panel de personnes issues de milieux divers qui ont mené une réflexion d'envergure afin d'obtenir une image de la région dans dix ans et d'imaginer les chemins pour y parvenir.

Débuté en 2018, ce travail est passé par plusieurs étapes qui ont permis aux conseillers communaux de Crans-Montana, Icoigne et Lens d'en valider la progression. La dernière phase a consisté à prioriser des projets s'inscrivant dans la SDI. Au printemps 2020, la population a été appe-

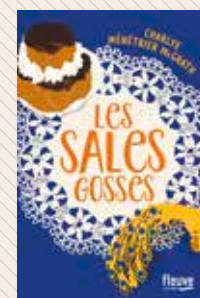
lée à donner son avis sur trente et un projets. Les résultats ont été analysés durant l'été. Le rapport final sera ainsi prêt pour la nouvelle législature.

Ce document fournira aux conseils élus des éléments de réflexion concrets. Il fera aussi office de base de travail incluant un outil de suivi pour les projets. Il sera possible d'en calculer le coût approximatif et d'identifier les différentes étapes nécessaires à leur réalisation, ainsi que les partenaires impactés. Il sera également possible d'avoir un aperçu des projets privés qui ont un grand impact sur la vie publique.

Par Gratien Cordonier

Retrouvez la version définitive du rapport et les résultats de la consultation publique sur le site de l'ACCM

→ [cransmontana.ch](http://cransmontana.ch)  
et l'entretien vidéo d'Yves-Roger Rey, secrétaire général de l'ACCM, sur la page internet de l'INFO  
→ [cransmontana.ch/infosup](http://cransmontana.ch/infosup) (En revue)



### Choix lecture de la Bibliothèque

Charlye Ménétrier McGrath,  
« Les Sales Gosses »,  
Fleuve Éd., 2019

Jeanne a été placée en maison de retraite par ses enfants. À presque 82 ans, Jeanne a vécu sa vie pour son mari et ses cinq enfants qui la considèrent désormais comme une incapable. Mais elle n'a pas dit son dernier mot. Son plan, simuler la démence et les rendre fous. Sauf que ce lieu dans lequel elle ne voyait qu'hostilité va lui révéler bien des surprises. Jour après jour, on lit son journal entre nouvelles amitiés et souvenirs du passé. Une histoire drôle et pétillante, des dialogues souvent « cash » et sans langue de bois. On rit oui, beaucoup, mais c'est aussi une histoire pleine d'émotions.



### C'est l'hiver et on en profite

Difficile de dire comment se déroulera l'hiver. Il est des activités qui devraient en tout cas avoir lieu le plus normalement possible et qui permettront de profiter des belles journées. Les différentes promenades, qu'elles s'effectuent à pied ou munies de raquettes, seront bien sûr entretenues. Les quelque quinze kilomètres de ski de fond ne seront tributaires que de l'enneigement. Enfin, le SnowIsland suivra les pratiques imposées au ski et sera ouvert. Infos sur les animations de l'ACCM sur → [cransmontana.ch](http://cransmontana.ch) [dans l'onglet « activités »].



### Des services qui s'adaptent

Durant cette période particulière, les services de l'Association des communes de Crans-Montana s'adaptent en permanence aux conditions afin de respecter les règles de sécurité. Par exemple, la bibliothèque s'est remise, dès la fin octobre, au prêt à distance.



Centenaire, le Ski-Club de Crans-Montana met volontiers l'accent sur l'initiation, la formation et les relations intergénérationnelles.

@ Ski-Club Crans-Montana

# Un siècle de ski et d'émotions

**Le Ski-Club Crans-Montana célèbre son centenaire. Au cours de son histoire, il a contribué au développement de la destination et à la démocratisation de ce sport.**

Fondé le 4 juillet 1920 sous l'impulsion de la section de Vermala du Club Alpin Suisse, le Ski-Club de Montana-Vermala – qui a fusionné avec celui de Crans-sur-Sierre en 1961 pour devenir le Ski-Club de Crans-Montana – a « pesé » sur l'histoire de la destination. Le constat est indéniable au moment où la société célèbre modestement, pandémie oblige, son 100<sup>e</sup> anniversaire.

Entre autres événements qui ont marqué les esprits, on lui doit la création du Trophée du Mont-Lachaux, réputé pour être l'une des descentes les plus longues de la planète ski. On lui doit aussi la fierté d'avoir porté,

via ses dirigeants de l'époque, la candidature qui a abouti aux Championnats du monde de ski alpin en 1987. Il partage enfin avec la région la satisfaction d'avoir formé de nombreux athlètes qui ont brillé à l'échelle nationale et internationale.

## FORMATION VALORISÉE

Mais à l'heure du bilan séculaire, le président Alessio Gioli préfère évoquer d'autres aspects plus philosophiques. « Je crois que la plus grande réussite de notre ski-club, c'est d'avoir rendu ce sport accessible, de l'avoir

démocratisé, souligne-t-il. Le «ski pour tous», facteur d'intégration de toutes les couches sociales et d'inculcation de valeurs nobles auprès de nos membres, a été le leitmotiv de mes prédécesseurs. »

En fonction depuis quatre ans, notre interlocuteur veille non seulement à préserver cet héritage, mais à le faire fructifier. « Le Ski-Club Crans-Montana s'efforce d'impliquer toutes les générations, mais un accent particulier est mis sur les enfants et la formation, assure-t-il. Le côté ludique est essentiel. » Un chiffre pour mieux cerner cet effort : 250. Comme le nombre de gamins ou d'ados affiliés, la saison passée,

aux différentes activités proposées par le ski-club.

La compétition n'est pas délaissée pour autant. Des structures spécifiques, destinées aux talents et aux skieurs plus ambitieux, ont été instaurées en interne, en collaboration avec d'autres entités régionales. Alessio Gioli assume d'ailleurs, en parallèle, la présidence du Anzère Crans-Montana Ski Team. « Mon rêve le plus fou serait qu'un de nos jeunes remporte une médaille lors des Championnats du monde 2027 à... Crans-Montana », conclut-il.

Par Blaise Craviolini

© Craviolini



## Bob : coup d'œil dans le rétroviseur

Saviez-vous qu'une équipe de la région a été championne suisse de... bob à quatre en 1945 ? Elle réunissait Joseph Bagnoud, Colo Felli, Richard Bonvin et André Bonvin dit « Benani ». Agent de police à la retraite, **Bernard Bagnoud** n'était pas né lorsque son père Joseph a remporté ce sacre. Mais il évoque volontiers cet événement. « Avec papa, qui est décédé en 1977 à l'âge de 59 ans, cette épreuve de 1945 était un

sujet de discussion qui revenait souvent à la maison, assure-t-il. Les quatre bobeurs ne portaient pas favoris face à l'élite suisse. Ils ont réussi à se surpasser le jour J et à profiter de leur connaissance de la piste. »

L'exploit a eu pour cadre Crans-Montana, où une piste – arrosée au jet – avait été créée, avec départ de Vermala et arrivée au centre de la station. « À l'époque, il n'y avait guère que Saint-

Moritz qui proposait une « vraie » piste de bob, précise Bernard Bagnoud. Toutes les autres structures étaient improvisées. » Ce titre avait été bénéfique pour l'image et la réputation de la [jeune] station. Honneur suprême : Joseph Bagnoud, Colo Felli, Richard Bonvin et André Bonvin s'étaient vu décerner le mérite sportif du Conseil d'État valaisan !

Par Blaise Craviolini



# Quarante ans d'accueil des aînés

© Miglionico

**Cela fait déjà quatre décennies que le foyer Le Christ-Roi chouchoute les personnes âgées de la région. La résidence, dont un livre retrace l'histoire, se veut lieu de vie voué au bien-être des aînés auxquels on propose de nombreuses activités.**

**J**uché sur les hauts de Lens, le foyer Le Christ-Roi offre un splendide point de vue sur la plaine du Rhône. C'est dans ce cadre agréable que vivent quelque 80 pensionnaires. La pandémie de coronavirus a bien évidemment imposé des contraintes dues aux mesures sanitaires. «*Nous avons redoublé d'efforts pour garder le contact avec les familles par FaceTime ou Skype. Nous avons également renforcé les animations afin d'occuper les résidents*», répond le directeur Jean-Louis Zufferey. Projections de grands classiques du cinéma, lecture de la presse, gymnastique douce, jeux de balles... Autant d'activités pour alléger le sentiment de solitude et la souffrance des personnes âgées privées de visites.

Ajouter de la vie aux années plutôt que des années à la vie: telle pourrait être la devise que l'EMS du Christ-Roi a fait

sienne. Parmi les nombreuses activités proposées figurent des cafés philo. Il s'agit d'offrir un espace de parole et d'échanges aux aînés. «*Nous les invitons à réfléchir ensemble au sens de la vie et aux grandes questions philosophiques: le bonheur, le vieillissement, l'amitié, etc.*», explique Jeanne Rywalski-Millius, animatrice socioculturelle. De quoi recueillir des réflexions pleines de sagesse enrichies par une longue expérience de vie. Un exemple? «*J'accepte le mot vieillir, car c'est inévitable. Certains ne mûrissent jamais.*»

## COMME À L'HÔTEL

Le foyer de Lens innove pour le bien-être de ses hôtes. Ces derniers peuvent composer eux-mêmes leur petit-déjeuner. Ils ont le choix entre divers pains, fromages, confitures

## ENTRE PASSÉ ET AVENIR

Pour marquer le 40<sup>e</sup> anniversaire du foyer, un livre vient de sortir de presse. Il évoque le passé, au travers de témoignages de personnalités qui ont œuvré au Christ-Roi ainsi que des pensionnaires, dont l'un y séjourne depuis 14 ans! Il présente également les développements et innovations introduites au cours des années. Sans oublier, bien sûr, le chapitre de la rénovation et de l'agrandissement du bâtiment qui permettront d'augmenter la capacité d'accueil à 92 personnes. Les travaux devisés à 28 millions de francs débuteront l'an prochain et seront achevés en 2023. Dans l'intervalle, les pensionnaires déménageront, au printemps, au Centre valaisan de pneumologie qui a subi une transformation pour les accueillir.

L'ouvrage, dont les photos d'actualité ont été réalisées par notre photographe Luciano Miglionico et dont une sélection est visible sur la page internet de l'INFO, peut être commandé auprès du foyer Le Christ-Roi: 027 484 20 00, [contact@ems-christ-roi.ch](mailto:contact@ems-christ-roi.ch)



maison, céréales, fruits frais... Comme à l'hôtel! «*Nous respectons ainsi les goûts des résidents tout en favorisant une alimentation équilibrée correspondant à leurs besoins nutritionnels*», explique le directeur de l'établissement

labellisé Fourchette verte. Prochainement, l'équipe de cuisine proposera deux menus différents pour le repas de midi. En bref, manger sain et avec plaisir!

Par Jean-Michel Bonvin

**URGENCES - ACCIDENTS - MALADIES**

Police ..... 117  
 Feu ..... 118  
 Urgences médicales ..... 144

Secours routiers ..... 140  
 La Main tendue ..... 143  
 Empoisonnements ..... 145  
 Aide tél. pour les enfants et les jeunes ..... 147  
 Police Crans-Montana ..... 027 486 87 60  
 Vétérinaire ..... 027 480 23 45  
 Garde :  
 médicale (centrale d'appels) ..... 0900 144 033\*  
 pharmacies et dentistes ..... 0900 558 143\*

**PHARMACIES**

**LENS**  
 Pharmacie de Lens ..... 027 483 43 00

**CRANS-MONTANA**

Benue des Alpes ..... 027 481 24 20  
 Amavita Bagnoud ..... 058 851 30 50  
 Internationale ..... 027 481 24 18  
 Pharma-Crans ..... 027 481 27 36  
 La Résidence ..... 027 481 40 87

**TAXIS**

**CRANS-MONTANA**

Taxis Central ..... +41 27 481 19 19  
 Taxi Dolt ..... +41 27 481 27 27  
 Taxi Francis ..... +41 27 481 51 51  
 Mario Ferraro ..... +41 79 220 27 26  
 (24) All Service Taxi Sàrl ..... +41 79 260 20 30  
 (24) Taxi Jacky ..... +41 79 204 36 45  
 (24) Bossy Janine ..... +41 79 229 10 13  
 Joseph Dussex ..... +41 79 204 26 45  
 Christian Emery ..... +41 78 770 44 44  
 Sandra Emery ..... +41 78 708 18 54  
 Taxi Ivan ..... +41 79 750 60 60  
 Taxi Maria ..... +41 79 220 28 29  
 Taxi Petro ..... +41 76 203 66 32  
 Taxi Poncic ..... +41 27 481 94 94  
 Suisseurotaxis ..... +41 79 486 24 24  
 (24) A Auto-Taxi ..... +41 79 316 30 10  
 (24) Taxi Service VIP ..... +41 79 886 20 30  
 (24) Service de nuit

**GARDERIE D'ENFANTS/UAPE**

**CRANS-MONTANA**

Fleurs des Champs ..... 027 481 23 67

**CHERMIGNON**

Croc'Soleil ..... 027 480 49 47

**CENTRE MÉDICO-SOCIAL**

Sierre ..... 027 455 51 51

**INFO TOURISTIQUE**

Centrale d'information ..... 0848 22 10 12

\*0.50 ct./appel + Fr. 2.-/min.



# La montagne en fête

En raison des incertitudes actuelles, notre agenda a été supprimé.

Sous réserve des mesures liées à la pandémie de Covid-19 et imposées par les autorités, plusieurs événements sont néanmoins prévus durant la période des fêtes afin de permettre aux hôtes et aux résidents de la destination de profiter au maximum des plaisirs de la montagne. Les conditions

de leur déroulement sont réévaluées au quotidien en fonction de l'évolution de la situation.

Les grands rendez-vous de la saison d'hiver sont soumis aux mêmes contraintes. Agendées les 23 et 24 janvier prochains, les deux descentes dames

de Coupe du monde se dérouleront ainsi dans des conditions inédites. Il n'y aura pas de tribunes au bas de la piste du Mont-Lachaux, ni de fan zone aux Barzettes, de cérémonies protocolaires au centre de la station, de descente aux flambeaux et de World Cup Party.

Informations pratiques sur toutes les manifestations de Crans-Montana sur : → [crans-montana.ch/agenda](https://crans-montana.ch/agenda)



Par Samuel Jacquier

# Préserver le lien entre les paroissiens

**La pandémie de coronavirus touche de plein fouet les croyants de Crans-Montana. Dans les paroisses catholique et protestante, l'heure est une nouvelle fois à l'adaptation. Noël sera célébré, quelles qu'en soient les conditions selon le pasteur de Crans-Montana, Jean Biondina et le curé des paroisses du coteau, Étienne Catzéfliis.**

— **Les restrictions liées à la recrudescence du Covid-19 ont beaucoup fait réagir la communauté croyante valaisanne. Comment vous êtes-vous adaptés ?**

**Jean Biondina (J.B.) :** Nous avons triplé le nombre de cultes le dimanche ainsi que le nombre de groupes d'enfants. Nous avons aussi préservé le lien avec les paroissiens par téléphone et à travers des méditations mises en ligne via notre site internet au printemps. Nous le referons si nécessaire.

**Étienne Catzéfliis (E.C.) :** Nous avons fait parvenir un tous-ménages aux habitants des trois communes avec des infos pratiques. Nous multiplions les célébrations du dimanche et une dizaine de personnes sont atteignables pour échanger avec les personnes qui en auraient besoin.

— **Reste que cette pandémie touche le moral de tout le monde...**

**J.B. :** Dans le protestantisme, il y a une part intime de la prière, dans la réflexion. La situation reste néanmoins une épreuve, y compris pour les croyants.

**É.C. :** Il y a de la souffrance. Mon rôle de berger n'est pas de me lamenter. Au contraire aider à entretenir avant tout un climat de confiance, au-delà de la pandémie. Tout en restant solidaires des plus désarmés autour de nous.



**Jean Biondina,**  
pasteur de Crans-Montana



**Étienne Catzéfliis,**  
curé des paroisses du coteau

— **Noël approche. Comment les festivités religieuses pourront-elles se dérouler cette année ?**

**J.B. :** Le feu de l'Avent n'aura pas lieu, mais la crèche de Noël sera maintenue dans le temple. Nous verrons ce que la situation nous réserve, mais nous garderons un lien avec nos paroissiens quoi qu'il arrive. On pourrait imaginer faire des petites vidéos ou contacter les fidèles par l'application Zoom.

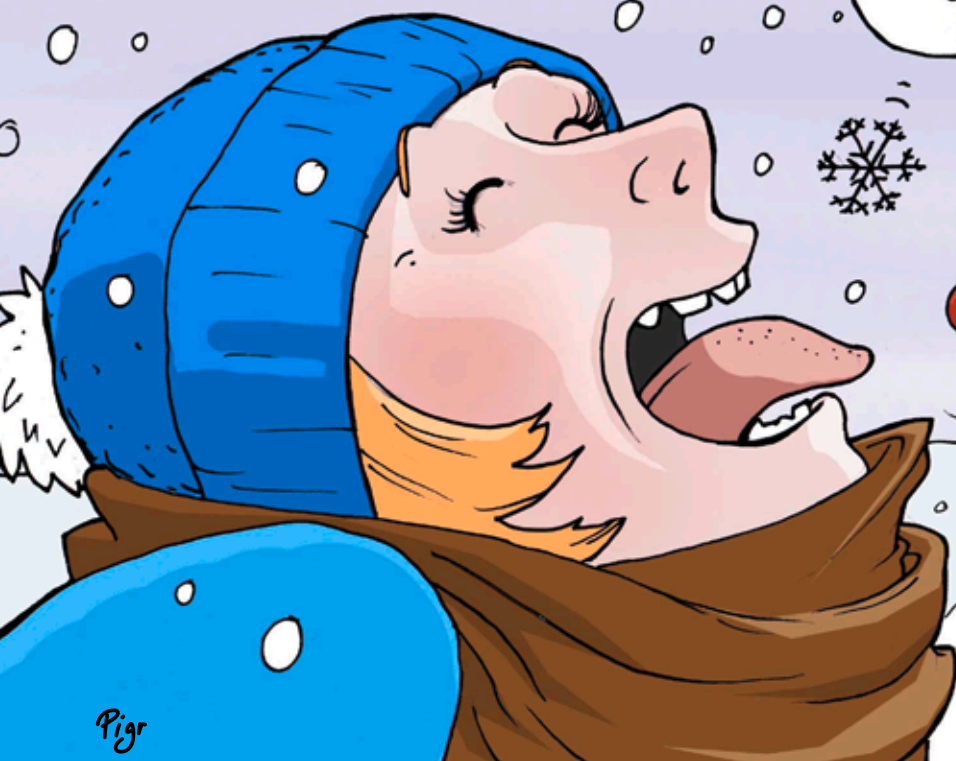
**É.C. :** Ce sera un défi de rejoindre les personnes pour ces fêtes. Nous proposons aux familles ayant des enfants en âge de l'éveil à la foi de réaliser un calendrier de l'Avent ou de bricoler un personnage de la crèche. Nous les invitons aussi à adresser une carte de vœux à d'autres, qu'elles ne connaissent pas forcément. Nous pourrions aussi réaliser des décorations extérieures de l'église comme cela a été fait à Pâques.

— **Avez-vous un message d'espoir pour vos fidèles ?**

**J.B. :** Nous devons continuer à démontrer cette solidarité qui s'est manifestée en cette période. Il faut préserver le lien aux autres et au monde en faisant preuve de soutien.

**É.C. :** Évitions le risque d'être éteint. Que notre foi nous amène à garder un climat confiant qui fasse du bien aux gens autour de nous. L'Esprit saint peut agir partout.

La magie de l'hiver :



C'est le genre de virus qu'on aime bien attraper



1 2 3 4 5 6 7 8 9 10 11 12

|   |   |  |   |  |   |  |  |  |  |  |   |  |
|---|---|--|---|--|---|--|--|--|--|--|---|--|
| A |   |  |   |  | 1 |  |  |  |  |  |   |  |
| B |   |  |   |  |   |  |  |  |  |  |   |  |
| C |   |  |   |  |   |  |  |  |  |  |   |  |
| D | 5 |  |   |  |   |  |  |  |  |  |   |  |
| E |   |  |   |  |   |  |  |  |  |  |   |  |
| F |   |  |   |  |   |  |  |  |  |  |   |  |
| G |   |  |   |  |   |  |  |  |  |  |   |  |
| H |   |  | 2 |  |   |  |  |  |  |  |   |  |
| I |   |  |   |  |   |  |  |  |  |  |   |  |
| J |   |  |   |  |   |  |  |  |  |  | 4 |  |
| K |   |  |   |  | 3 |  |  |  |  |  |   |  |
| L | 6 |  |   |  |   |  |  |  |  |  |   |  |

## MOTS CROISÉS #27

### Horizontalement :

**A** Collisionneur **B** Titre de Voulzy (2 mots) **C** Élevaient **D** Met en vers - Condiment **E** Glace anglaise - Liai **F** Démonstratif - Amplificateur **G** Embraser - Fatiguée **H** Pouponnières - Début de tri **I** Colore - Dirigeai **J** Tachions **K** Personnel - Péjoratif: homo - Manganèse **L** Bramez - Baudets

### Verticalement :

**1** Signer yankee **2** Grotesque **3** Forfait - Terme musical **4** Dans la neige - Lustriez **5** Général US - Placées **6** Ajuster - Ville belge **7** Rayon - Cercle imaginaire **8** Calibrer - Use **9** Écorce - Industries **10** Greffâtes - Plaque 13 étoiles **11** Note - Bout de ténia - Grecque - Personnel **12** Accomplirions

### À gagner :

**1 pack saison hiver 2020-2021 ACCM, valable pour les activités de l'ACCM pour l'hiver (valeur Fr. 200.-).** Envoyez vos réponses pour le 5 janvier 2021 à [concours.lininfo@cransmontana.ch](mailto:concours.lininfo@cransmontana.ch) ou par courrier ACCM, Mots croisés, route de la Moubra 66, 3963 Crans-Montana.

## PHOTO MYSTÈRE #27



Cette photo, prise à la fin de l'automne, laisse entrevoir un vignoble munis de feuilles jaunies et prêtes à tomber. Au premier plan, la végétation est plus improbable. Où se trouvent ces arbres ?

La photo est accessible dans un format plus grand sur [→ cransmontana.ch/concourslinfo](https://cransmontana.ch/concourslinfo)

### À gagner : deux entrées à la salle d'escalade de la Moubra (valeur Fr. 40.-).

Envoyez vos réponses pour le 5 janvier 2021 à [concours.lininfo@cransmontana.ch](mailto:concours.lininfo@cransmontana.ch) ou par courrier ACCM, Photo mystère, route de la Moubra 66, 3963 Crans-Montana.

Résultats des mots croisés et de la photo mystère sur [cransmontana.ch/concourslinfo](https://cransmontana.ch/concourslinfo) dès le 7 janvier 2021.