

# INFO

CRANS-MONTANA ICOGNE LENS



## AVEC VOUS

**C'est parti pour la saison d'hiver  
avec la féerie du Festival  
Étoile Bella Lui, p. 10**

**4**

### En revue

Le succès de  
Crans-Montana Prepaid  
expliqué par Ferenc Till

**6**

### Des goûts et des cultures

Crans-Montana Classics :  
la Grande musique vibre

**8**

### Communes

Croc'Montagne :  
une nouvelle offre  
pour accueillir les petits

**16**

### Sports et Loisirs

Destination fun  
pour les jeunes riders  
de Ride On



**I**ndispensable à l'activité touristique, notre hôtellerie connaît un rebond réjouissant. En novembre, Chez Elsy - Crans-Sapins recevait le prix ICOMOS de l'hôtel historique 2022. Cette distinction récompense des établissements qui œuvrent pour la valorisation du patrimoine bâti. Elle souligne aussi l'importance pour les autorités de prendre leurs responsabilités en faveur d'une stratégie territoriale cohérente.

Le plan d'affectation de zones (PAZ) du Haut-Plateau est justement en cours de révision. Pour limiter les incertitudes des investisseurs durant cette période de transition, nos trois communes ont mis

## Pour une hôtellerie forte

des surfaces hôtelières actuelles et projetées en zones réservées. Provisoire, cette mesure répond à un cadre législatif strict fixé par la Confédération et le Canton. Elle confirme la pertinence de réfléchir en amont à l'aménagement du territoire. Rien que sur celui de Lens, plusieurs projets ont ainsi été facilités : l'extension du Six Senses,

la reprise du Rhodania par le groupe Hyatt, l'agrandissement du LeCrans Hôtel & Spa ou encore la mise à l'enquête d'un trois-étoiles plus du côté du Régent.

D'ici un à deux ans, un nouveau PAZ sera approuvé. Il clarifiera l'exploitation à privilégier des parcelles placées en zones réservées, ainsi que les soutiens à envisager pour préserver une hôtellerie forte. Ce n'est qu'à cette condition que notre destination, qui accueille à l'année des événements internationaux d'envergure, continuera de prospérer. Que 2022 soit signe de renouveau !

### MOT DE CHEZ NOUS PÈTÀTCHÈ

Alfrédè dè Candi, Alfred Rey, ardent syndicaliste fut aussi un chantre de Chermignon. Son ouvrage *Dèri lo fornè*, rédigé en 1976, offre une ode aux Tsermégnonar (Chermignonards) qui du fond d'Ollon jusqu'à Crans travaillent la campagne. « *N'èin dè stou véin, dè fromazo, pèro, pan dè chila.* » (On se régalaît de vin, fromage, poires et de pain de seigle.) Ce dernier donnera un vilain sobriquet aux Chermignonards surnommés encore les « Pètâtchè ». Ah, les vents du pain de seigle...  
*Jean-Michel Bonvin*

### PLUS DE PLUS

Chaque article arborant ce picto signale un complément d'information (texte, photo, son ou vidéo) à découvrir sur la page internet de l'INFO. Par exemple, plongez-vous dans l'ambiance de Noël en écoutant le chœur d'hommes de Lens sur → [cransmontana.ch/linfosup](https://cransmontana.ch/linfosup)



# INFO

CRANS-MONTANA ICOGNE LENS

Bimestriel indépendant et gratuit, édité par l'Association des communes de Crans-Montana (ACCM) et Crans-Montana Tourisme & Congrès (CMTC)

Tirage : 8500 exemplaires

#### RÉDACTION

**Rédaction en chef** Sylvie Chevalier

**Rédaction** Jean-Michel Bonvin, Stéphanie Bonvin, Joël Cerutti, Gratiën Cordonier, Pierre-Armand Dussex, Geneviève Hagmann, Samuel Jacquier, Dominique Suter

**Correction** Gérard Chabbey

**Mots croisés** Jacques Berlie

**Dessin** Igor Paratte

**Photo couverture** Luciano Miglionico

#### ADRESSES DE CONTACT

L'INFO

route de la Moubra 66

3963 Crans-Montana

[www.cransmontana.ch/linfo](http://www.cransmontana.ch/linfo)

**Pour vos demandes d'abonnement**

**et vos questions administratives :**

[admin.linfo@cransmontana.ch](mailto:admin.linfo@cransmontana.ch)

**Pour vos réponses aux concours :**

[concours.linfo@cransmontana.ch](mailto:concours.linfo@cransmontana.ch)

**Pour vos commentaires**

**et suggestions de reportages :**

[redac.linfo@cransmontana.ch](mailto:redac.linfo@cransmontana.ch)

#### GRAPHISME

Shirlene Terrapon

#### IMPRESSION

Schoechli Impression & Communication

#### DISTRIBUTION

Messageries du Rhône, Sion

La Poste, Crans-Montana

Si vous n'avez pas reçu votre journal, contactez les Messageries du Rhône : 027 329 76 95

[contact@messageriesdurhone.ch](mailto:contact@messageriesdurhone.ch)

# index

## 04



**EN REVUE**  
**FERENC TILL**  
Une véritable réussite  
commune

## 05



**UNE PERSONNE,  
UNE HISTOIRE**  
**VÉRONIQUE NANCHEN**  
Maître de la négociation

## 06



**DES GOÛTS  
ET DES CULTURES**  
Le souffle de la Grande  
musique

## 08

**COMMUNES**  
**CRANS-MONTANA**  
Croc'Montagne

**ICOGNE**  
Histoire de conseillère

## 10



**AVEC VOUS**  
Sous le ciel féérique  
de Crans-Montana

## 13



**HORS MURS**  
**BIEN-ÊTRE DES ÉLÈVES**  
Les inciter à rêver  
et s'aimer eux-mêmes

## 14

**COMMUNES**  
**LENS**  
Nouvel immeuble  
très attendu

**ACCM**  
Se chauffer simplement

## 16



**SPORTS ET LOISIRS**  
**RIDE ON**  
Les pieds sur terre  
et la tête dans les nuages

## 17



**AUTOUR DE NOUS**  
Des hommes  
au grand cœur

## 18



**KALÉIDOSCOPE**  
Infos pratiques  
Coup de projecteur

## 19



**À VOTRE AGENDA**

## 20



**FAITES VOS JEUX**  
Dessin  
Mots croisés  
Photo mystère

# Une véritable réussite commune



**Un an après le lancement de sa carte prépayée, Crans-Montana Arts & Métiers a de quoi se réjouir. Les retombées financières de cette offre destinée à stimuler la consommation locale se chiffrent en millions. Ferenc Till, président de l'association, revient sur les raisons de ce succès.**

— **En quelques mois, la carte Crans-Montana Prepaid s'est imposée comme un moyen de paiement incontournable sur le Haut-Plateau. Quels sont les retours chiffrés ?**

Au début de la saison d'hiver 2021-2022, nous en sommes à quelque 10 millions de francs chargés et 7,5 millions dépensés. Le plus important, c'est évidemment que ces montants sont entièrement réinvestis dans l'économie locale !

— **Votre association est à l'origine de son lancement. Sans le soutien des partenaires locaux, le projet n'aurait pas pu voir le jour ?**

C'est certain. En tant qu'association composée d'un comité de bénévoles, nous ne disposons pas des moyens nécessaires à une telle réalisation que ce soit sur les plans financiers, organisationnels ou encore communicationnels pour lesquels l'ACCM et CMTC nous ont activement soutenus. Les communes de Crans-Montana et Lens ont injecté un million de francs de bonus lors du lancement de la carte et encore 500 000 francs cette année en majorant tous les chargements de 20% au moment du lancement et de 10% aujourd'hui. La moitié de

ce bonus est d'ailleurs encore disponible.

— **Depuis le printemps, la Crans-Montana Prepaid est également une carte de fidélité. Une autre source de satisfaction ?**

C'est une bonne chose qui permettra au système de perdurer dans le temps. Chaque commerçant reste libre de pratiquer les avantages qu'il

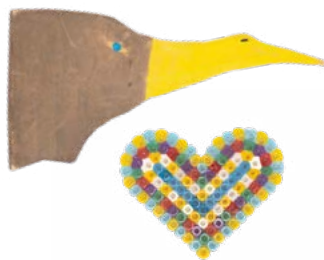
souhaite, mais le minimum est le 1% du montant dépensé accordé en points. En complément, un restaurateur peut – en plus des points de fidélité attribués pour un repas – en accorder davantage durant des « happy hours », par exemple, pour dynamiser une période creuse d'activité.

— **Quels développements souhaitez-vous pour le futur ?**

J'espère que nous pourrions continuer à proposer un certain pourcentage de valeur ajoutée lors de la recharge de la carte. Recevoir 110 francs lorsque vous chargez 100 francs est plus incitatif à mon sens que de recevoir uniquement des points de fidélité.

Par Sylvie Chevalier

## FERENC TILL, C'EST AUSSI...



### PERSONNELLE APTITUDE

Je suis venu en Suisse en 1989 pour apprendre le français. J'ai rencontré ma femme Isabelle. Je suis resté. Depuis dix-huit ans, nous dirigeons une agence immobilière à Crans-Montana. Dans mon bureau, je n'ai aucune photo de mes proches. Je n'aime pas l'idée que tout le monde puisse les voir. À la place, j'ai ces objets de mes enfants Kathleen et Jérémy.



### EN ALTITUDE

De 1993 à 1996, j'ai étudié à l'École suisse de tourisme. J'ai ensuite collaboré à différents projets marketing dans la région, notamment pour la candidature des JO 2006. Ma famille est dispersée dans toute l'Europe. Toute ma vie, j'ai voyagé. J'adore voler en A380. D'origine hongroise, je retourne souvent à Budapest voir mon frère, une star du showbiz.



### ROCK ATTITUDE

Durant près de vingt ans, j'ai pratiqué le kick-boxing. J'ai été entraîneur à Sion, Sierre et Crans-Montana. J'ai abandonné le sport pour d'autres loisirs comme la musique. J'aime la guitare électrique, surtout la Fender. J'en ai plusieurs. J'en joue... mal (sourires). Avec quatre amis, nous faisons des reprises de rock avec *The Pango Link*, groupe créé pendant la pandémie.

# Avocate, maître de la négociation

**La médiation plutôt que le procès. C'est le leitmotiv de Véronique Nanchen, avocate lensarde qui a fait une carrière internationale. Spécialiste du droit des affaires, elle affiche sa fibre culturelle et sociale dans la vie associative.**

**A**u sortir du collège de Sion, la jeune étudiante apprend que le Valais allait se doter d'un tribunal des mineurs. De quoi conforter son choix de la faculté de droit à l'Université de Genève. «*Je me voyais future juge des mineurs pour m'occuper des jeunes délinquants*», explique Véronique Nanchen. Après l'obtention de son brevet d'avocate, elle accède au barreau et est engagée dans une importante étude de la place. Elle conseille des clients internationaux dans le domaine du droit des affaires et des arbitrages. Elle travaille deux ans à Londres lorsque son cabinet ouvre une antenne dans la City.

## PARTENAIRE, PAS ADVERSAIRE

«*J'aime bien rassembler les gens autour d'un projet pour déboucher sur des contrats win-win, seuls gages de pérennité dans les affaires*», relève Véronique Nanchen qui brise le cliché des avocats querelleurs qui se battent par tous les moyens pour faire triompher leur cause. Les conflits et les procès coûtent en énergie, en temps et en argent... L'avocate préfère la négociation.

Pour réussir un bon contrat, il faut se mettre dans la peau de celui qui n'est pas une partie adverse, mais un partenaire avec lequel on édifie une société, une fusion, etc. «*Pour cela, je rédigeais des contrats*



«*cousus main*»: un bel effort sur le plan intellectuel. Sans parler du plaisir de participer à la vie économique en accompagnant une compagnie. L'avocat est alors en quelque sorte l'accoucheur et le confesseur des parties dans un but constructif.»

Compétences et leadership, la jeune femme gravit les échelons qui l'amènent à la direction des Ressources Humaines (RH) de Reuters. Là, elle s'occupe des contrats avec les clients – institutions

financières, banques – auxquels Reuters fournit l'information des Bourses du monde entier. Puis elle accède à la tête des RH pour les régions Europe, Afrique et Moyen-Orient qui la conduit à beaucoup voyager. «*Je vivais alors avec une valise !*»

## RETOUR AU PAYS

Notre juriste a toujours nourri un intérêt pour l'art. Elle a dirigé le Forum des Grottes à Genève,

un espace original qui abritait une galerie de peinture et des salles pour des événements et des séminaires. Elle fut aussi la directrice administrative de la Fondation Arnaud lors de l'ouverture du centre d'art lensard devenu depuis Fondation Opale.

En Provence, elle rencontre son mari avec lequel elle monte une société de fabrication de mobilier design. Une belle aventure qui l'amènera à vivre en France. Explication de cette mobilité professionnelle ? «*La curiosité et le plaisir d'un nouveau défi, lorsque j'ai fait le tour d'un sujet.*»

“  
**J'aime bien rassembler les gens autour d'un projet pour déboucher sur des contrats win-win**  
”

Véronique Nanchen a retrouvé son pays en acquérant une maison à Lens. «*C'était clair dans mon esprit qu'un jour je reviendrais en Valais.*» Mais pas question pour elle de se contenter de profiter des paysages et du climat. «*J'ai eu de la chance dans ma vie d'exercer des activités qui m'ont procuré satisfactions et relations privilégiées. J'ai envie de rendre un peu de ce que j'ai reçu*», souligne-t-elle. Elle siège ainsi au Conseil de fondation de Valais de Cœur et a été élue, en début d'année, au poste de juge de la commune de Lens.

Par Jean-Michel Bonvin

LE 1<sup>er</sup> JANVIER 2022 À LA SALLE DE TENNIS DU RÉGENT, QUI DEVIENT UNE SALLE DE SPECTACLE, LE VIOLONISTE RENAUD CAPUÇON SERA ACCOMPAGNÉ PAR LES CAMERISTI DELLA SCALA DE MILAN. UNE FAÇON D'ENTAMER AVEC PANACHE UNE SAISON HIVERNALE QUI SE POURSUIVRA ENCORE SUR PLUSIEURS SEMAINES.

# Le souffle de la Grande musique



© Simon Fowler



**Crans-Montana Classics entame 2022 avec une affiche prestigieuse à la hauteur des défis que l'association se lance depuis quelques années. Son président et sa directrice exécutive évoquent sur la diversification de l'offre qui a permis de prolonger les saisons musicales.**

« **N**ous allons avoir un démarrage assez intense, et osons le terme, flamboyant, se réjouit Gérard Bagnoud, président de Crans-Montana Classics. Le 1<sup>er</sup> janvier, aux côtés des Cameristi della Scala de Milan, nous aurons comme vedette le violoniste Renaud Capuçon. Le 2 janvier, ce sera le traditionnel concert destiné aux familles sous la direction de

Laurent Zufferey avec un texte écrit par Christine Savoy. » Si le rendez-vous du 2 janvier est devenu un classique pour les amateurs du partage musical familial, celui du Premier de l'an captera l'oreille des mélomanes avec d'autant plus d'attention que la venue de Renaud Capuçon est inédite. Jamais le violoniste n'a fait vibrer son archet sur le Haut-Plateau! « Cette initiative revient à la Fondation Francis et Marie-

France Minkoff, mécènes de l'association, relève Véronique Lindemann. Nous sommes passés par son agent et par chance, il a pu se rendre disponible le 1<sup>er</sup> janvier. Il faut dire que la station de Crans-Montana peut donner l'envie d'y passer quelques jours», sourit la directrice exécutive de Crans-Montana Classics.

## DE NOUVEAUX LIEUX

Ce que propose l'association en ce début de saison hivernale confirme la réussite de sa stratégie. En diversifiant son offre, elle a mis la Grande musique au goût du jour tout au long de l'année. «J'avais aussi à cœur d'amener un côté "expériences". Comme vous le savez, le Haut-Plateau ne bénéficie pas d'une réelle salle de spectacles. Nous avons donc été dans de nouveaux endroits comme Aminona, ou des églises comme celles de Saint-Maurice de Laques, Montana-Village ou Corin. Nous avons proposé une matinale au temple, un lieu qui se prête bien à ces concerts. Cela permettait de redécouvrir nos milieux — qui sont déjà intéressants et parfois peu connus d'un point de vue historique et culturel.» Véronique Lindemann revendique un coup de cœur pour la chapelle Notre-Dame de Crêtaz d'Asse. «Les participants aux Master Classes y donnent chaque année un concert qui reste, pour eux comme pour leur public, inoubliable et chargé d'émotions.»

Et il y a encore eu ces grands instants où le classique s'est mis au vert sur un prestigieux gazon. «En 2020, nous avons réussi à concrétiser ce fameux concert sur le golf, reprend Gérard Bagnoud. Il était prévu de ne réaliser qu'une seule fois cette expérience, mais devant l'accueil du public nous en avons refait un cette année. Potentiellement, cet endroit peut accueillir jusqu'à 1200 personnes, c'est un site vraiment extraordinaire.»

«C'était une pure folie et un moment unique, rebondit Véronique Lindemann. La station a en main des cartes exceptionnelles grâce à des lieux à couper le souffle. Tant pour les artistes que pour les spectateurs, vivre un concert devant un tel panorama est un véritable cadeau.»

## SUBLIMER LES CONTRAINTES

Comme chaque acteur culturel, Crans-Montana Classics a dû affronter des contraintes qui fermaient les salles. Face aux choix cornéliens, l'association a décidé de ne pas jeter l'éponge. «Puisque nous ne pouvions pas faire venir les artistes, nous sommes allés vers eux! Nous avons réalisé des captations sur les lieux de vie des musiciens. Nous avons enregistré un concert à Tel-Aviv, un autre à Bruxelles. Celui de Noël et pour les enfants a été fait à la Fondation Opale de Lens. Nous l'avons diffusé sur les réseaux. Nous avons ainsi pu respecter les engagements vis-à-vis des artistes», explique Gérard Bagnoud.

«Autour des interprètes eux-mêmes, il y a toutes les personnes qui travaillent dans le domaine technique qui passaient aussi à la trappe. Pour nous, réaliser ces enregistrements était une façon de les soutenir», appuie Véronique Lindemann. «Nous avons à cœur de le faire dans un contexte très contraignant et limité. La plupart des mélomanes étaient ravis et nous ont félicités d'avoir tout fait pour maintenir un lien avec notre public qui a beaucoup apprécié cette démarche», observe Gérard Bagnoud.

Par Joël Cerutti

### Plus de contenu

Sur notre page internet, retrouvez en images une sélection des rendez-vous musicaux de Crans-Montana Classics. → [cransmontana.ch/infosup](https://cransmontana.ch/infosup) (Des goûts et des cultures)

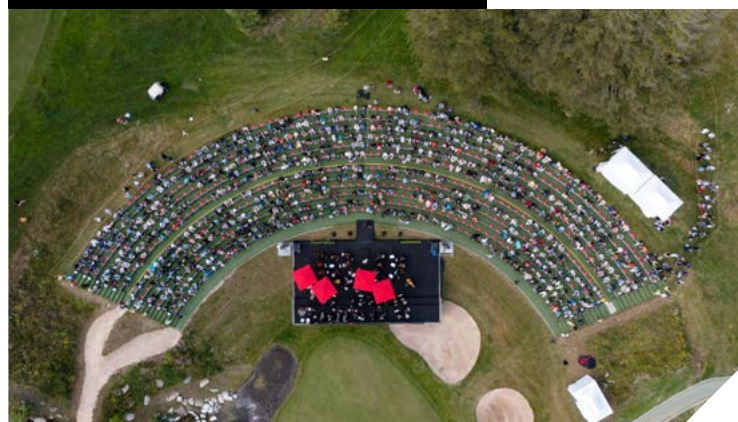
## DE L'ACCESSIBILITÉ



© CMClassics / Chab Lathion

De nombreux bénévoles motivés permettent l'organisation des différents événements proposés tout au long de l'année. Le 2 janvier, les mélomanes de tout âge seront à nouveau au rendez-vous pour le concert des familles.

## DE NOUVEAUX LIEUX



© CMClassics / Chab Lathion

Crans-Montana Classics a innové autour des contraintes posées par la pandémie de Covid-19. L'association a su tirer parti d'endroits jusqu'alors inutilisés pour des concerts, dont tout simplement le parcours de golf.

## DE L'INTENSITÉ



© CMClassics / Chab Lathion

En août dernier, la chapelle Notre-Dame de Crêtaz d'Asse a accueilli la fougue de jeunes interprètes. En raison des restrictions sanitaires, moins d'une cinquantaine de personnes ont pu assister au concert. La densité était du côté de la musique.

La Fondation Fleurs des Champs assure l'accueil de quelque 700 enfants.

## CROC'MONTAGNE : NOUVELLE OFFRE POUR LES PETITS

L'offre pour l'accueil des enfants s'étoffe avec l'ouverture cet hiver de Croc'Montagne. La nouvelle crèche destinée aux enfants des habitants, des vacanciers et des saisonniers se situe au Scandia, à la rue Centrale 7. La gestion est assurée par la Fondation Fleurs des Champs, qui dispose de 534 places. Avec Croc'Montagne, 26 places supplémentaires sont créées.

Jérémy Rausis, directeur de la Fondation, détaille: «*Nous pourrions offrir 10 places pour les enfants de 4 mois à 2 ans et 16 pour les 2-5 ans. La crèche pour nos hôtes de passage, aussi bien les touristes que nos travailleurs saisonniers, prendra en charge les petits jusqu'à 8 ans. En dehors de la période*

*touristique, les places vacantes serviront à du dépannage au cas par cas.*»

Les locaux sont conçus en deux espaces différents qui communiquent entre eux. L'un est réservé aux tout-petits, l'autre aux plus grands. Le passage d'un espace à l'autre s'effectue par la cuisine. Un dépôt à poussettes est prévu, des sanitaires adaptés aux petits, et une salle de soins. Deux salles de repos de respectivement 8 et 4 places sont prévues, tout comme deux salles de jeux pouvant accueillir 16 et 10 enfants en fonction de leur âge, ainsi qu'une salle à manger équipée d'une paroi coulissante qui permet en cas de besoin, d'agrandir la place de jeux. Enfin, un petit jardin extérieur permettra aux petits de

s'ébattre en toute liberté, sous l'œil vigilant du personnel d'encadrement.

Si l'avancement des travaux le permet, Croc'Montagne ouvrira avant Noël. «*Les inscriptions ouvriront progressivement pour les saisonniers, les touristes, puis les indigènes.*»

Les tarifs pour les résidents seront définis en fonction du revenu des parents (ceux pour les touristes seront plus élevés et fixes). Les communes de Crans-Montana et Lens sont propriétaires du bâtiment et se partagent les coûts de transformation (500 000 francs).

Par Dominique Suter



### Art-Ethno-Archi expose

Du 18 décembre 2021 au 17 octobre 2022, 80 photographies anciennes sont exposées au Lounge de La Désalpe [rue du Pas-de-l'Ours 6]. On y voit des images parfois inédites du D<sup>r</sup> Stephani, des archives des photographes Dubost et Deprez ainsi que celles de Stéphane Romang. D'autres photos proviennent de la collection Bouby Rombaldi ou de Gaston Barras. Vernissage le 17 décembre à 18 h 30 ; visite commentée le mercredi 29 décembre à 17 h 30.



### Budget 2022 sous toit

Le budget 2022 de la Commune de Crans-Montana est présenté aux citoyens le 13 décembre pour validation. En résumé, il prévoit 85,1 millions de francs de revenus, 82,2 millions de charges, des investissements [bruts] pour 35,2 millions et une marge d'autofinancement de 17 millions de francs. Détails sur → [commune-cransmontana.ch](http://commune-cransmontana.ch)

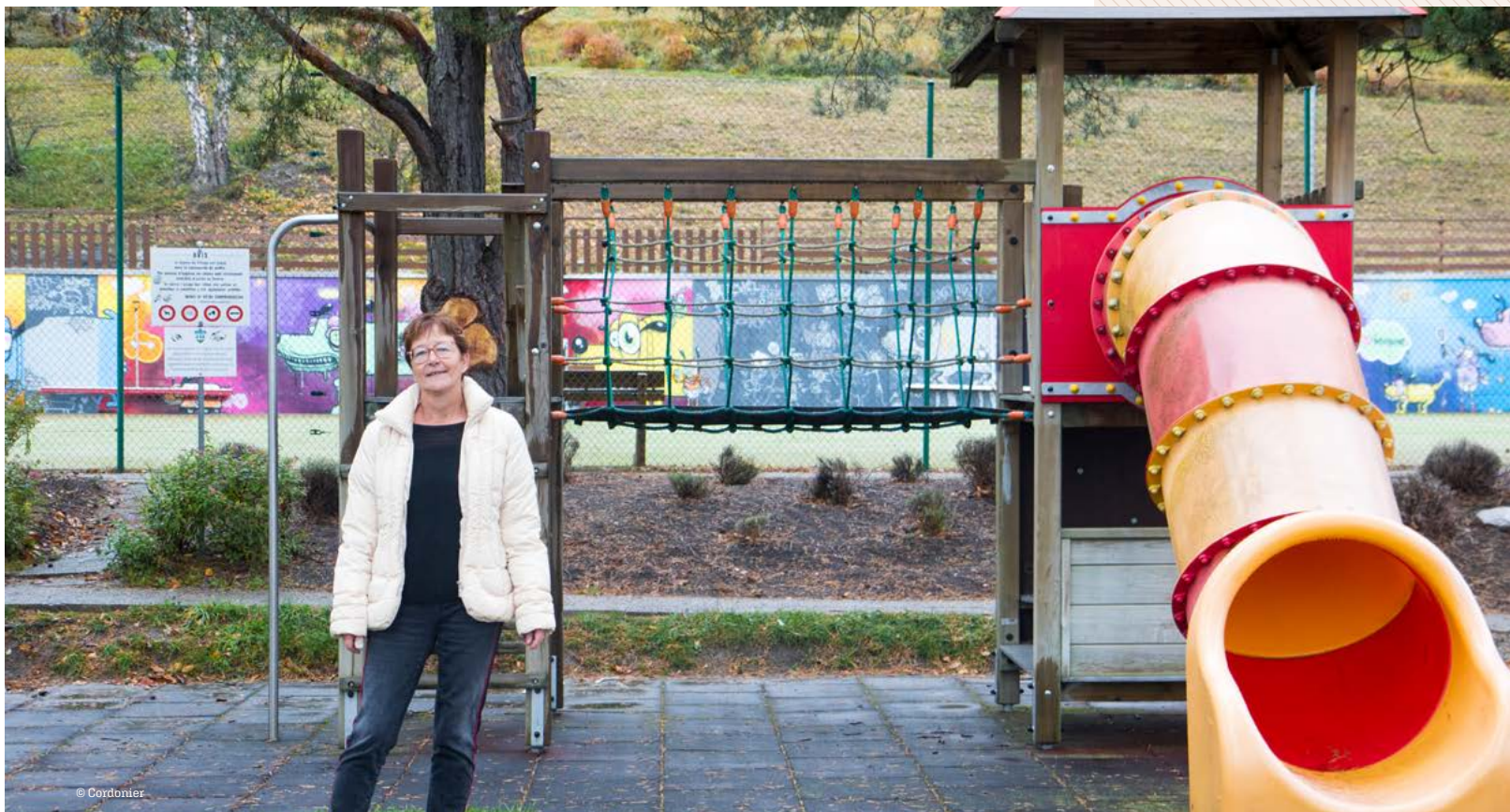


### Chez nous, des gens ont faim !

Plus de 100 personnes des trois communes de la région de Crans-Montana sont dans une situation financière précaire et trouvent nourriture et produits de 1<sup>re</sup> nécessité au Magasin Solidaire, grâce aux dons de nombreuses personnes et la disponibilité de bénévoles. La Commune de Crans-Montana met gracieusement le local d'Ycoor à disposition. Chacun peut aider à l'occasion de Noël : IBAN CH59 8080 8002 0634 2649 8. Plus d'infos sur → [nolocopartage.ch](http://nolocopartage.ch)



## CONSEILLÈRE COMMUNALE : UN TRAVAIL PRESQUE COMME LES AUTRES



Édith Germanier devant la place de jeux, l'une des réalisations faites durant son mandat.

Pour marquer les 50 ans du droit de vote des femmes au plan national, la conseillère communale Nathalie von Dach voulait organiser cette année un événement qui aurait rassemblé toutes les anciennes élues d'Icogne. La situation sanitaire a malheureusement compliqué la tenue de cet événement qui devrait avoir lieu en 2022. En préambule à la concrétisation de ce rendez-vous, nous sommes allés à la rencontre d'une ancienne élue.

« Je travaillais dans le domaine du social, au CMS de Sierre, explique Édith Germanier, lorsqu'on m'a demandé si je voulais me présenter aux élections communales. C'est le président d'alors, Éric Kamerzin, qui m'a approchée. J'ai vu cette opportunité comme une continuité de mon travail au service du public. » Éluë en 2008, elle siégera une législature avant de déménager dans la commune voisine. « De par mon travail, je connaissais beaucoup de présidents et de conseillers de la région, poursuit l'ancienne conseillère communale. J'étais responsable du service des assistants sociaux et j'avais de nombreux contacts en politique. J'étais curieuse de voir l'envers du décor, de com-

prendre, en coulisse, comment les décisions étaient prises. »

Le monde politique ne lui fait pas peur, surtout à Icogne où les partis existent, mais où les clivages ne sont pas insurmontables. Édith Germanier explique ne pas avoir reçu de coups durant son passage à l'exécutif. Elle en garde même des souvenirs positifs, comme les nombreuses personnes qu'elle a croisées et avec qui elle a travaillé. Et le fait d'être une femme ? Dans une commune qui a vu de nombreuses politiciennes, la question ne s'est même pas posée.

Son parcours l'a amenée à présider l'assemblée des délégués de l'ACCM en 2011-2012. Un rôle important qu'elle a su tenir grâce à son expérience professionnelle. « J'ai mené beaucoup de réunions, alors j'ai appris comment ça marche. Pour ma présidence, j'organisais tout à l'avance. C'était un travail de préparation important, qui prenait du temps, mais qui permettait de rendre la séance agréable », conclut Édith Germanier.

Par Gratien Cordonier



### Nouveau véhicule

La commune s'équipe pour mieux gérer encore le service hivernal. Ce Meili VM 600h30, de son petit nom, est adapté à la typologie du village. Il est équipé d'une fraise à neige, d'une lame à neige et d'une saleuse.



### Repas des aînés

Le Conseil communal d'Icogne a décidé d'organiser le repas des seniors le 22 janvier 2022. Il se déroulera à la salle des abris à 11 h 45. Spécificité : le pass sanitaire sera demandé aux participants.

© CMTG / Louis Dasselborne



Des contes, des artistes de rue, des spectacles de feu et de lumière, une grande roue offrant un panorama grandiose, sans oublier les différents concerts et espaces gourmands, de quoi profiter de la période des Fêtes et de ses instants magiques.



# Sous le ciel féérique de Crans-Montana

**Le Festival Étoile Bella Lui fait son grand retour. Après une première édition en 2019 – celle de 2020 a été annulée pour cause de Covid –, une version encore plus riche en magie et moments partagés vous attend cet hiver. Depuis le 3 décembre, grande roue, Chemin des lanternes, marché des chefs, artistes de rue et place de l'Apéro accueillent le public pour ouvrir joyeusement la saison.**

Par Pierre-Armand Dussex



« **U**n soir d'hiver, un berger part à la recherche d'une brebis égarée. Perdu

dans la tempête, il ne doit son salut qu'à une bonne fée qui a déposé des étoiles pour le guider. Depuis ce jour, les habitants du village parcourent le Chemin des lanternes pour confier leurs rêves à l'étoile Bella Lui... » En racontant cette légende locale, remise au goût du jour, Bruno Huggler, directeur de Crans-Montana Tourisme & Congrès, confie : « Il faut toujours une belle histoire et la nôtre est particulièrement touchante. Elle s'inspire de notre culture montagnarde. En ce qui concerne le Festival Étoile Bella Lui, nous ne voulions pas faire un simple copier-coller avec les marchés de Noël existants. Nous voulions un événement qui colle pleinement avec l'atmosphère du lieu et son panorama sur les Alpes aux dernières lueurs du jour. Nous voulions faire plaisir aux familles, mais aussi

créer une ambiance conviviale, comme on sait si bien le faire en Valais. »

À l'époque de l'élaboration du concept, Crans-Montana Tourisme & Congrès (CMTC) cherchait à dynamiser les entre-saisons en proposant des activités tout au long de l'année, et plus particulièrement durant les semaines, relativement calmes, qui précèdent les fêtes. C'est dans cet état d'esprit qu'un comité d'organisation – réunissant des représentants de CMTC, de l'Association des communes de Crans-Montana et de Crans-Montana Arts & Métiers – a imaginé le Festival Étoile Bella Lui. La volonté affichée était de mettre sur pied une manifestation phare qui soit à la hauteur des attentes des hôtes et des résidents de la station.

## UN VRAI SUCCÈS

Le rendez-vous n'en est qu'à sa deuxième édition, mais il a déjà connu un succès remarquable

avec 50 000 visiteurs présents lors de sa première mouture. Sébastien Schornoz, président du comité du festival, avoue un attachement personnel très fort pour cette jeune manifestation à laquelle il consacre une partie importante de son temps : « *Lorsqu'on a éteint les feux la première année, j'ai ressenti une immense émotion. Je n'avais qu'une envie, dire merci à tous ceux qui avaient participé à cette réussite. En revanche, l'année passée, à cause du Covid, c'était un véritable crève-cœur de devoir renoncer aux parties les plus festives et de ne pouvoir conserver que le Chemin des lanternes. Tout le monde est motivé pour poursuivre le développement de ce festival et lui donner encore davantage de notoriété. Il le mérite amplement.* »

Sébastien Schornoz est particulièrement fier d'avoir pu faire revenir la grande roue : « *Avec ses trente mètres de haut, elle est visible de loin. Elle est photographiée par tout le monde et largement partagée avec nos hashtags sur les réseaux sociaux.* » Avec une deuxième édition qui s'annonce encore plus belle que la première, le Festival Étoile Bella Lui poursuit son évolution. « *Malgré une organisation devenue plus complexe en raison de la pandémie, le futur semble assuré. Les sponsors, les communes et CMTC se sont engagés à nous soutenir.* »



Culminant à plus de 33 mètres de hauteur, la grande roue offre une vue imprenable sur les Alpes. Pensez à vous habiller chaudement car les températures peuvent baisser rapidement à la nuit tombante.



Trois semaines avant le début du Festival, Sébastien Schornoz et Jean-Yves Rey étaient à pied d'oeuvre au Sporting pour installer le village de la grande roue.



Le Chemin des Lanternes, installé jusqu'au 28 février, est l'une des animations plébiscitées par les enfants et les parents. Soignant l'accueil des familles, Crans-Montana a obtenu le renouvellement du label « Family Destination » pour les années 2022 à 2024.

## UN IMPORTANT TRAVAIL

Cet hiver, les animations s'articulent autour des quatre espaces aménagés avec talent par les équipes de Crans-Montana Exploitation. Son responsable, Jean-Yves Rey, s'occupe de la mise en place des infrastructures et de la coordination avec CMTC : « *Le travail à fournir pour que la magie fonctionne est considérable. L'installation du Chemin des lanternes est particulièrement exigeante. Nous devons planter les quelque 200 troncs de bouleaux qui servent de support aux lampes avant que le sol ne gèle et ne devienne trop dur. C'est aussi beaucoup de travail pour les électriciens chargés de raccorder les luminaires.* » Toute cette longue mise en place a pour vocation de se faire oublier par les visiteurs. Nul doute que jusqu'au 9 janvier prochain au moins, ces derniers profiteront de la magie du Festival Étoile Bella Lui dont le programme complet peut être consulté sur internet.

### Plus de contenu

→ [etoilebellalui.ch](http://etoilebellalui.ch)

Sur la page internet de l'INFO, Pierre-Armand Dussex a capté en vidéo les rêves que les organisateurs ont confiés à l'Étoile Bella Lui.

→ [cransmontana.ch/infosup](http://cransmontana.ch/infosup) [Avec vous]

## UN BLOG POUR RENDRE LA COMMUNICATION DE CMTC PLUS PERTINENTE

Community & Digital Campaign Manager, Amélie Bernicard a pour mission de créer des contenus originaux et inspirants sur le site de CMTC.

### — En quoi consiste votre travail sur le blog ?

L'idée principale est de fournir régulièrement du contenu pertinent aux visiteurs du site internet et aux médias. Les thèmes abordés sont les produits

stratégiques et certains événements au fil des saisons. Ainsi, nous avons publié un article sur la désalpe quelques jours avant l'événement. Les aspects culturels, gastronomiques et événementiels sont rassemblés en un seul endroit. Les médias et les futurs visiteurs apprécient d'avoir des contenus spécifiques qui leur permettent d'avoir de la matière pour la rédaction d'un article et, pour les futurs visiteurs, d'imaginer leur séjour.

### — En quoi le blog est-il différent des autres moyens de communication ?

Le blog nous permet de communiquer sans restriction de nombre de caractères (ce qui est le cas sur les réseaux sociaux). Ainsi, nous pouvons traiter les sujets en profondeur, ajouter des images et des liens vers les expériences, les hôtels ou bien encore les activités.

Plus d'infos sur → [crans-montana.ch](http://crans-montana.ch)

# Les inciter à rêver et s'aimer eux-mêmes



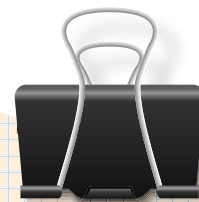
Ghislaine Sprecher a rencontré les élèves de 9CO3 durant six périodes de cours.

## Ancienne enseignante, Ghislaine Sprecher est revenue au CO de Crans-Montana pour dispenser des heures de cours liées au bien-être des élèves.

« Qui s'est dit bonjour gentiment ce matin en se regardant dans le miroir ? Personne. Et pourtant ce serait la première chose à faire. » Ghislaine Sprecher a accueilli les jeunes de 9CO3 d'une manière surprenante et bienveillante en cette fin du mois de septembre. Si l'enseignante est sortie de sa retraite pour quelques heures, c'est pour transmettre ce qu'elle nomme sa « grâce de vie ». Le Cycle d'orientation a mis sur pied ces cours dès la rentrée 2020. « Nous avons remarqué que les élèves de neuvième et dixième avaient du mal à faire groupe et à donner du sens au travail scolaire, notamment à cause des défis liés à leur passage au CO. Si l'on y ajoute la pandémie, on sentait un mal-être global et nous voulions y remédier », relate Stéphanie Mendicino, directrice du centre scolaire de Crans-Montana.

Dans son approche, Ghislaine Sprecher veut démontrer aux jeunes qu'ils ont tous de l'importance et qu'ils ont un rôle à jouer dans leur existence. Elle a entrepris avec eux un cheminement allant du rêve au fonctionnement de la conscience en passant par les émotions ou l'amour des autres et d'eux-mêmes. En classe, elle n'a de cesse de relever les qualités des élèves. « Tu as une vraie vie qui se dégage de toi », dit-elle à l'un d'eux lors d'une intervention.

De quoi leur donner confiance. Lors de notre présence, ils ont par exemple été invités à exprimer une émotion qui les habitait en se levant devant toute la classe. Ils ont partagé de la paix, du bonheur, de l'épuisement ou du courage. « Le courage est nécessaire pour aller au-delà de



### Ce que les élèves ont écrit sur le cours

Je me suis senti intégré dans la classe. J'ai pu m'exprimer librement, il n'y avait rien de faux, tout ce qu'on disait était juste. Ça m'a aidé à me faire de nouveaux amis.

**Dinis**

Nous avons appris à gérer nos émotions, les exprimer et les contrôler. Nous avons aussi appris à nous défendre. Nous avons développé notre confiance en nous et notre capacité d'expression devant les autres.

**Lucie et Mathilde**

Nous avons travaillé l'esprit afin de nous sentir mieux dans notre corps en faisant des exercices « bizarres » comme se battre gentiment. Concrètement, ces cours me calmaient, me déstressaient.

**Nathan**

On a fait des étirements pour mieux se sentir et nous avons travaillé la confiance en soi. Ça nous a amenés à justement avoir confiance en nous et à être patients et plus gentils avec les autres.

**Charlie**

En nous faisant découvrir notre rêve, elle nous a fait réfléchir à qui raconter nos problèmes, à choisir les bonnes personnes. Et nous accepter comme on est.

**Endrit**

certaines émotions difficiles, et vous en avez pour être là ce matin, donc c'est déjà un grand pas », leur a confié l'enseignante. De quoi convaincre la directrice de pérenniser ces cours. « L'école doit se soucier du bien-être des jeunes, parce que la réussite scolaire en dépend », conclut Stéphanie Mendicino.

Par Samuel Jacquier



Deux distributeurs sont placés à l'extérieur de l'immeuble de Pramounir. Le premier offre du lait, fraîchement tiré, de la ferme Cordonier ; le second propose des produits permettant de se fournir, 24h/24, en raclettes et fondues.

## UN NOUVEL IMMEUBLE TRÈS ATTENDU

Commencée en juillet 2019, la construction de l'immeuble de Pramounir, situé à l'entrée est de Lens, a été interrompue dès l'automne de la même année après la découverte de ce qui pourrait être des foyers d'un ancien village. Les fouilles ont révélé la présence d'un petit espace funéraire. Il comprend des sépultures à incinération datant de la fin de la période gallo-romaine et le tout début du Moyen Âge, vraisemblablement entre les IV<sup>e</sup> et VI<sup>e</sup> siècles de notre ère. Ce n'est qu'au printemps 2020 que les travaux de construction ont pu reprendre. Pour accélérer leur reprise, la commune a installé une tente, permettant aux fouilles archéologiques de se poursuivre à l'abri durant l'hiver.

Inauguré le 13 novembre dernier, le nouveau bâtiment répond à une réelle demande. Le magasin du village se trouvait à l'étroit dans ses murs, son exploitante s'est donc renseignée afin de savoir s'il existait un endroit plus spacieux. La commune pense alors au terre-plein, en face de la pharmacie. Celui-ci sert de parking et pourrait être utilisé à meilleur escient. L'idée de valoriser cet emplacement fait son chemin.

Au final, l'immeuble de Pramounir accueille aujourd'hui une surface commerciale de 250 m<sup>2</sup> où le magasin «Chez Martine» a pris ses nouveaux quartiers, ainsi que trois appartements destinés à la location de 90, 101 et 104 m<sup>2</sup>.

En sous-sol, deux étages de parking ont été construits. L'un d'eux est destiné aux propriétaires d'habitation du centre du village. L'autre étage servira aux commerces, aux locataires et au public. Quatorze places extérieures sont également à disposition de la clientèle et des visiteurs de passage.

Du point de vue énergétique, le bâtiment est chauffé avec une pompe à chaleur. Pour l'alimenter, des panneaux photovoltaïques ont été incorporés sur deux pans de la toiture. Toutes les places de parc couvertes sont, en outre, équipées d'une borne de chargement électrique.

Par Gratien Cordonier



### Patinoire de Lens

Avec l'hiver, les sports de saison font leur retour. La patinoire de Lens est ouverte tous les jours jusque dans le courant du mois de mars 2022. Étant une activité extérieure, les horaires d'ouvertures sont bien sûr liés aux conditions météorologiques : lundi – jeudi de 9 h à 17 h 30. Vendredi et samedi : de 9 h à 19 h. Dimanche : de 9 h à 18 h. Infos sur → [lens.ch](http://lens.ch) ou au 027 484 25 01.



### Noël des aînés

Afin de tenir compte des circonstances particulières liées au coronavirus, le Conseil municipal de Lens a décidé d'annuler, cette année encore, la traditionnelle fête des aînés. La distribution des cadeaux se déroulera le 11 décembre 2021 au centre scolaire de Lens et le 18 décembre 2021 au centre scolaire de Flanthey. Un courrier a été adressé aux aînés de la commune.

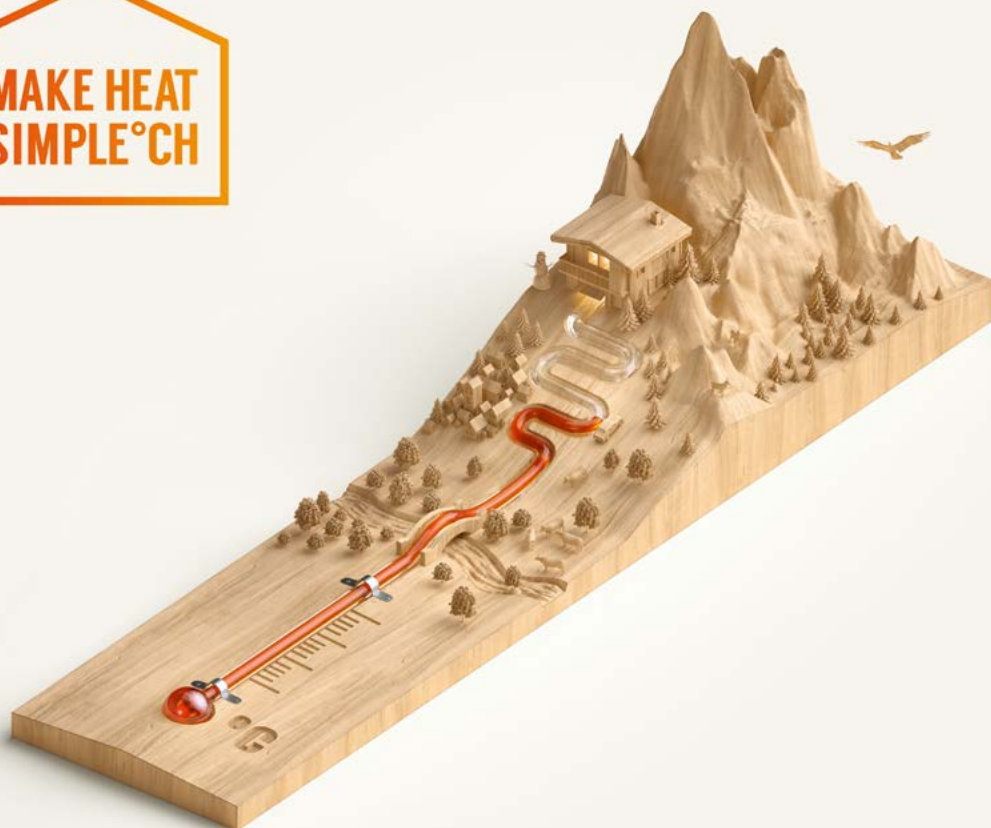


### Mérites sportifs et culturels

Les candidatures sont ouvertes. Les dossiers sont à envoyer avant le 31 janvier 2022 à l'Administration communale, case postale 56, 1978 Lens, avec mention « Mérites sportifs et culturels ». La cérémonie de remise des prix aura lieu le 13 août 2022 à l'occasion de la soirée du Cinélensardiso.



MAKE HEAT  
SIMPLE°CH



## SE CHAUFFER EN TOUTE SIMPLICITÉ



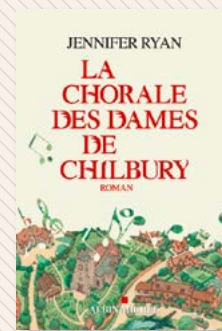
Un joli week-end de début d'hiver s'annonce. La température se rapproche de 0°, mais le soleil sera de la partie. Quoi de mieux que de se faire un petit week-end prolongé, quitter son domicile pour se rendre dans sa résidence secondaire à Crans-Montana? C'est décidé, après le travail, un passage à la maison pour prendre quelques affaires et direction le Valais central! Avant de partir, il suffit d'envoyer un SMS qui garantira que le logement soit à bonne température à l'arrivée. C'est le scénario typique imaginé par MakeHeatSimple, la campagne de SuisseEnergie pour promouvoir l'installation de chauffage intelligent.

Selon l'installation dont vous disposez, il faut compter entre 500 et 2500 francs pour posséder un tel appareillage. Pour savoir si l'investissement en vaut la peine, un calculateur est à disposition sur le site internet de MakeHeatSimple. Il suffit d'introduire quelques données de votre consommation annuelle d'énergie pour connaître le potentiel d'économie réalisable. Les résultats sont donnés en litres ou en francs.

La commission Énergie de l'Association des communes de Crans-Montana s'est engagée en faveur de ce programme tout au long de l'année qui s'achève. Elle l'a fait en trois étapes. Premièrement, elle a demandé aux électriciens et chauffagistes des communes de l'ACCM de s'inscrire sur le site [makeheatsimple.ch](http://makeheatsimple.ch) de manière à favoriser la consommation locale, plus efficace. Deuxièmement, elle a contacté les agences immobilières pour leur demander d'en informer les locataires. Enfin, elle a consacré des moyens pour présenter ce programme à travers divers outils de communication, tels que cet article et le flyer d'information inclus exceptionnellement dans ce numéro de l'INFO.

Signalons encore que dans le cadre de cette démarche, un concours est organisé. Toute personne, propriétaire d'une résidence secondaire qui complète le formulaire, peut y participer. Une seule adresse à consulter: → [makeheatsimple.ch](http://makeheatsimple.ch).

Par Gratien Cordonier



### Choix lecture de la Bibliothèque

Jennifer Ryan, «La chorale des dames de Chilbury»,  
Albin Michel, 2018

Angleterre 1940, les hommes sont partis à la guerre. La prof de musique encourage les femmes du village à braver le décret du pasteur ordonnant la fermeture de la chorale en l'absence des hommes. La chorale des dames de Chilbury est née! On y trouve une veuve, une fille amoureuse, sa sœur qui s'essaye à la politique, une réfugiée juive et une sage-femme louche. Vont se succéder des lettres et des journaux intimes révélant les petits et grands secrets des unes et des autres. L'auteure a puisé son inspiration dans les confidences de sa grand-mère. Un plaidoyer sur les vertus du chant et sur ceux qui le pratiquent.



**Nouveau modèle comptable**  
MCH2, derrière ce sigle se cache une nouvelle présentation de la comptabilité. Ce «Modèle Comptable Harmonisé» est la deuxième version de plan comptable des entités publiques. Elle a été définie en 2008 et a été déployée jusqu'aux communes.



### Amende QR

Pour faciliter le paiement des amendes, mais aussi le suivi et leur traitement, la police de Crans-Montana est passée à l'amende QR. À l'aide de votre smartphone, il vous suffit de scanner le code pour obtenir le détail de votre amende, avoir la possibilité de payer en ligne ou encore de faire opposition.



# Les pieds sur terre et la tête dans les nuages

**Le club de sports d'action Ride On attire toujours plus de jeunes riders de 3 à 16 ans grâce au bouche-à-oreille. Le ski et le snowboard freestyle ont le vent en poupe.**

Les jeunes freestylers trépignent d'impatience. Avec l'arrivée des premières neiges, ils vont bientôt pouvoir s'adonner à leur passion et mettre en pratique la préparation estivale (cf. encadré). Grâce à Ride On – Action Sports Academy, les 120 enfants et adolescents se font plaisir dans un environnement familial.

« Nous avons créé l'association en 2017 avec le but, entre autres, de promouvoir tous les sports d'action sur la région de Crans-Montana », relate Roxane Hellmüller, la présidente du club. Grande amatrice de ces activités (ski, snowboard, roller, skate, VTT, escalade, etc.), elle veut que les enfants s'éclatent avant tout. « Nous fonctionnons par familles, par exemple celle du snowboard freestyle ou celle du VTT. Nous

enseignons la base de ces sports et rapidement nous les encadrons dans des "parks" ou pistes pour les enfants, ce qui nous différencie des ski-clubs. »

Voir des enfants faire des sauts ou des « tricks » dans un « park » aurait de quoi rendre certains parents craintifs. « Tous nos coachs sont formés et patentés. Avant, les jeunes casse-cou y allaient quand même, mais sans les techniques pour ne pas se blesser. Nous essayons de trouver la bonne recette pour pratiquer des sports sérieux en gardant la liberté du freestyle », poursuit Roxane Hellmüller.

De son côté, Fabrice Schaller, papa de Gauthier, garçon de 8 ans qui brille en freeski, ne craint pas pour la sécurité de son fils. « Ce sont vraiment des pros qui les encadrent. Gauthier se prépare

physiquement trois fois par semaine pour éviter les blessures et je ne peux qu'encourager l'association », indique-t-il.

## LES FILLES EN AVANT

Parmi toutes les disciplines, la présidente ne cache pas son faible pour le snowboard freestyle. « Nous proposons des initiations gratuites. Nous sommes le seul club de snowboard de la région et nous y tenons. » Et la promotion paie puisque le nombre de snowboarders pour la saison a venir a presque égalé le nombre de skieurs. Aux balbutiements de l'association, il y avait cinq fois plus d'adeptes de ski. Parmi les autres membres tout particulièrement choyés : les jeunes filles. Elles ont droit à des sessions exprès pour elles.

## DU FUN EN VERSION ESTIVALE

Ride On n'est pas qu'un club de sports d'hiver. L'association propose aussi de nombreuses activités estivales à ses jeunes adeptes. VTT, escalade, roller, skateboard : les enfants ont l'embaras du choix. « Par exemple, nous faisons aussi beaucoup de trampoline pour exercer les "tricks". Avoir une structure comme Alaïa à proximité est un vrai avantage », soutient Roxane Hellmüller. Les pistes de VTT de difficultés différentes font aussi le bonheur des petits comme des grands.

« Nous avons plus de petits mecs que de filles, mais nous voulons les mettre en avant pour qu'elles prennent confiance et ne sentent pas inférieures aux garçons. »

Avec Ride On, la relève des sports d'action est assurée, même si la compétition n'est pas forcément une priorité. « Nous espérons que les jeunes riders d'aujourd'hui deviendront à leur tour coachs plus tard pour qu'ils restent dans la "vibe" de notre club. »

Par Samuel Jacquier

### Plus de contenu

Retrouvez en vidéo un aperçu des capacités des riders sur : [→ cransmontana.ch/infosup](https://cransmontana.ch/infosup) [Sports et Loisirs]



# Des hommes au grand chœur



« **L**e Chœur, c'est un peu une famille avec laquelle je partage de

beaux moments de musique, d'amitié et d'émotion », s'enthousiasme Pierre-Paul Nanchen, bientôt cinquante ans de chant, actuel secrétaire et ancien président du Chœur de Lens. Lancée en 1923 par le chanoine Müller pour animer les messes, la société fêtera son centenaire en 2023. « *Ce chœur s'inscrit dans le mouvement cécilianiste (XIX<sup>e</sup> siècle) de renouveau de la musique sacrée catholique fondée sur le grégorien. Son modèle fut Palestrina dont les compositions se caractérisaient par le chant a cappella* », précise Jean-David Waeber, le directeur, qui est également un excellent organiste et professeur au collège de Sion.

La plupart des sociétés de chant sont mixtes. Plus rares, les chœurs d'hommes expriment une autre couleur de sons ; ils doivent beaucoup au grégorien qui touche à quelque chose de profond en l'humain. « *C'est une musique d'élévation de l'âme, de méditation et de sérénité* », décrit le directeur, constatant un retour du grégorien qui touche un large public, à l'instar de ses élèves du collège.

## CHANTEZ LES JEUNES

Les chanteurs de Lens cultivent aussi un riche répertoire profane. Ils ont ainsi participé au disque *Ô bel été! Chansons éternelles* dans lequel Marc Aymon revisite le patrimoine des chansons populaires. Le Chœur a également été associé à la création, en 1997, de *Jéricho*, une œuvre composée par Pierre Huwiler, « *l'un de mes meilleurs souvenirs musicaux* », dit



© Miglionico

**Bientôt centenaire... C'est dire si le chant jouit d'une longue tradition à Lens où le Chœur d'hommes anime les cérémonies religieuses et les événements du village. Ce groupe choral de qualité a participé à de superbes créations et a même chanté au Vatican dans la basilique Saint-Pierre.**

Pierre-Paul Nanchen. Autre grand moment : cette messe chantée, en 2017, à la basilique Saint-Pierre. Émouvant, même si nos Lensards n'ont pas eu la chance de rencontrer le pape.

Le Chœur de Lens résiste grâce notamment au dynamisme insufflé par son président,

Fabrice Foinant. Mais il souffre, comme toutes les sociétés chorales, d'une érosion des effectifs et d'un manque de renouvellement, surtout parmi les jeunes. Un appel est donc lancé : *rejoignez-nous!* Pas besoin de connaissances musicales, il suffit d'un peu d'oreille et c'est un excellent

moyen de s'intégrer à la vie sociale du village ! La société cherche de nouveaux membres, mais aussi un nouveau directeur puisque le chef actuel, très occupé par ses nombreux mandats, souhaiterait passer la baguette à un successeur.

Par Jean-Michel Bonvin

### Ô NUIT BRILLANTE OU DE QUELLE MANIÈRE CHANTER NOËL

Pour les lecteurs de l'INFO, Jean-David Waeber a choisi un chant de Noël. Il nous propose *Ô nuit brillante*, un Noël provençal harmonisé par Joseph Bovet, compositeur fribourgeois, connu surtout pour son répertoire populaire, mais qui a aussi écrit de la Grande musique.

Ce chant pour chœur à quatre voix d'hommes présente alternativement la profondeur de la nuit de Noël exprimée dans le refrain dans une tonalité sombre (en si mineur) et la joie

angélique qui éclate dans la lumière de la nativité (en ré majeur).

#### Plus de contenu

Retrouvez le Chœur de Lens sur internet :  
→ [choeurhommesdelens.ch](http://choeurhommesdelens.ch) et sur la page de l'INFO en vidéo pour *Ô nuit brillante*, en images lors de leurs prestations à Rome et au Vatican et en audio pour leur interprétation du final de *Jéricho*.

→ [cransmontana.ch/infosup](http://cransmontana.ch/infosup) (Autour de nous)

**URGENCES - ACCIDENTS - MALADIES**

Police.....	117
Feu.....	118
Urgences médicales.....	144

Secours routiers.....	140
La Main tendue.....	143
Empoisonnements.....	145
Aide tél. pour les enfants et les jeunes.....	147
Police Crans-Montana.....	027 486 87 60
Vétérinaire.....	027 480 23 45
Garde:	
médicale (centrale d'appels).....	0900 144 033*
pharmacies et dentistes.....	0900 558 143*

**CENTRE MÉDICAL INTERCOMMUNAL**

Crans.....	027 564 67 70
Montana.....	027 552 67 70

**PHARMACIES****LENS**

Pharmacie de Lens.....	027 483 43 00
------------------------	---------------

**CRANS-MONTANA**

Benu des Alpes.....	027 481 24 20
Amavita Bagnoud.....	058 851 30 50
Pharma-Crans.....	027 481 27 36
La Résidence.....	027 481 40 87

**TAXIS****CRANS-MONTANA**

Christian Emery.....	+41 78 770 44 44
Sandra Emery.....	+41 78 708 18 54
Privilège Limousine.....	+41 79 392 81 86
Taxis Central.....	+41 27 481 19 19
Taxi Dolt.....	+41 27 481 27 27
Taxi Francis.....	+41 27 481 51 51
Taxi Ivan.....	+41 79 750 60 60
Taxi Maria.....	+41 79 133 13 04
Taxi Petro.....	+41 76 203 66 32
Taxi Poncic.....	+41 27 481 94 94

**SERVICE DE NUIT 24/24**

A Auto-Taxi.....	+41 79 316 30 10
All Service Taxi Sàrl.....	+41 79 260 20 30
Taxi Sacha Caporella.....	+41 79 220 27 26
Taxi Service VIP.....	+41 79 886 20 30
TDM Sàrl.....	+41 79 204 36 45

**GARDERIE D'ENFANTS/UAPE****CRANS-MONTANA**

Fleurs des Champs.....	027 481 23 67
------------------------	---------------

**CHERMIGNON**

Croc'Soleil.....	027 480 49 47
------------------	---------------

**CENTRE MÉDICO-SOCIAL**

Sierre.....	027 455 51 51
-------------	---------------

**INFO TOURISTIQUE**

Centrale d'information.....	0848 22 10 12
-----------------------------	---------------

\*0.50 ct./appel + Fr. 2.-/min.

**COUP DE PROJECTEUR**

Depuis quelques mois, Sophie Biéler anime la paroisse protestante de Crans-Montana avec cœur.

**« JE VEUX UN TEMPLE VIVANT ET OUVERT »**

**Sophie Biéler est la nouvelle pasteure de la paroisse de Crans-Montana depuis le mois d'août. Cette infirmière de profession, qui fut aumônier pendant dix ans dans divers hôpitaux vaudois, cultive le plaisir de l'accueil et de la rencontre.**

**— Comment se passe votre acclimatation ?**

Très bien. C'est une chance de travailler dans un si beau paysage et de pouvoir rencontrer des personnes de tous horizons. Je me suis mise très vite dans le bain, notamment grâce au cours «Éthique et cultures religieuses», que je donne à l'école primaire (niveaux 5 à 8H). Je vois une centaine d'enfants par semaine, avec lesquels nous abordons les différentes religions, le respect, la tolérance, l'ouverture à d'autres façons de vivre et de penser. Ce sont des échanges humains très riches, que j'apprécie énormément.

**— Que souhaitez-vous apporter à la paroisse en****tant que pasteure ?**

Un lieu accueillant, un endroit vivant parmi d'autres, où chacun peut être lui-même, quelle que soit son histoire ou sa religion. La porte du temple est ouverte de 8 à 18 heures, on peut s'y arrêter pour boire un thé, se recueillir ou participer à des rencontres. J'y ai même aménagé un coin pour les enfants avec des tapis. Chez nous, le pasteur est à égalité avec les paroissiens, nous avons tous les pieds dans la boue. Dans mes sermons, j'essaie d'être simple et de toucher le cœur des gens.

**— Quel est votre message pour Noël ?**

Un message d'amour et de paix. J'ai beau illuminer

ma maison, aider les démunis, entonner des chants devant le sapin, si je le fais sans amour, je manque l'essentiel de Noël. Les cadeaux matériels vont s'user ou se casser. Le don de l'amour reste toujours. Le symbole de la crèche nous rappelle comment Jésus est né, dans la pauvreté et sur les routes, sous la forme fragile d'un bébé. Une présence divine au plus proche de nos faiblesses et de nos souffrances. Au temple, nous avons aussi une crèche durant le temps de Noël, composée de personnages grandeur nature. Passez la voir !

Par Geneviève Hagmann



Le **Festival Étoile Bella Lui** en sera à son deuxième week-end ces 10, 11 et 12 décembre. **Dès le 17, il se déroulera en continu jusqu'au 9 janvier 2022.** Le village est situé au Sporting au centre de Crans, avec sa grande roue, le marché des chefs et la place de l'Apéro.



Le **Chemin des lanternes** fait à nouveau rêver cet hiver. Il est accessible **en tout temps** et il est illuminé dès 17h. Déconseillé aux poussettes et aux chaussures de ville.



**Messe de l'aurore** le vendredi **17 décembre**, au village de Montana à 6h et le **23 décembre** à St-Maurice de Lacques à 6h également.

Dimanche **19 décembre**, le **culte des familles** se tiendra à 17h. Lecture de contes et chants traditionnels viendront marquer cette rencontre particulière au temple de Crans-Montana.



Les catholiques pourront se rendre dans les différentes **messes pour la Nativité** le **24 décembre** :

- Montana-Station, 18h
- Flanthey, 18h30
- Chermignon-d'en-Haut, 18h30
- Montana-Station, Lens et St-Maurice de Lacques, 24h.

Le **25 décembre**, de 15h à 19h, imprégnez-vous de la magie de Noël et participez à la **distribution de cadeaux** au sein du féerique village de la grande roue. Ce rendez-vous magique, en plein cœur du Festival Étoile Bella Lui, vous permettra également de repartir avec votre photo souvenir.



# Plus que quelques jours avant Noël !

Les activités et événements laïques et religieux se côtoient durant cette période propice aux échanges et aux retrouvailles familiales. Voici un aperçu des rendez-vous programmés dans toute la destination. Comme ils peuvent être soumis à certaines conditions d'accès liées à la situation sanitaire, référez-vous au site de CMTC pour plus de précisions → [crans-montana.ch](http://crans-montana.ch)



Le **24 décembre**, profitez de fêter Noël en famille à la montagne! Rendez-vous dès 14h30 à Ycoor et prenez part au **cortège de Noël** en direction du village de la grande roue. Rencontrez-y le Père Noël et immortalisez ces instants magiques en repartant avec votre photo souvenir. Émerveillement garanti!

L'Église réformée vous donne également rendez-vous le **24 décembre** au temple pour la **veillée de Noël** à 23h.



Les **messes de la Nativité** se poursuivent le **25 décembre** :

- Chermignon-d'en-Bas, 7h30
- Montana-Station, Montana et Lens, 10h
- Crételles, 10h30
- Montana-Station, 18h.

Le **25 décembre**, le temple protestant accueillera le **culte de Noël** à 10h.

## FONDATION MIROSE : OSEZ DEMANDER !

En cette période de l'Avent, la Fondation Mirose tient à rappeler qu'elle est là pour soutenir les enfants démunis dans les trois communes de Crans-Montana, Icogne et Lens. Sa mission est de contribuer au bien-être et au développement des moins de 16 ans dans leur quotidien et leurs projets. Que ce soit pour financer des

cours d'appui, des leçons de danse, un séjour d'étude ou des besoins de première nécessité, elle agit avec discrétion et efficacité. «*Certaines familles font face à des difficultés financières depuis la crise du Covid, mais elles n'osent pas demander d'aide. Or, nous pouvons rapidement débloquer un budget pour une situation*

*urgente ou un projet qui concerne leur enfant*», souligne l'avocate Maud Clivaz, responsable de la Fondation. G.H.

Pour solliciter la Fondation Mirose, il suffit de contacter directement Maud Clivaz par téléphone au 027 481 24 49 ou par e-mail: [mvc@cpv-law.ch](mailto:mvc@cpv-law.ch).



## MOTS CROISÉS #33

	1	2	3	4	5	6	7	8	9	10	11	12
A												7
B												
C			5									
D												
E												
F									2			
G		4					6					
H												
I	8											
J												
K					1			3				
L												

### Horizontalement :

**A** Charte occupant nombre d'élu(e)s valaisan(ne)s **B** Pistée - Préposition - Lentilles **C** Fêtes l'An neuf **D** Période - Négation - Ce qui est pensé **E** Mufles - Personnel **F** Enlevèrent - Mois **G** Dément - Ville française - Note **H** Amour de Zeus - Dieu égyptien - Machine agricole **I** Relier - Argile **J** Cohésion - Profanation **K** Répété - Basané **L** Article arabe - Conjonction - Pression

### Verticalement :

**1** Guindée **2** Prêt au service **3** Aplanie - Shoot **4** Voir en anglais - Conjonction - Cuite **5** Coloreraient légèrement **6** Marais de l'hydre **7** Pareil - Nécessaires **8** Érodon - Village tsariste - Sucrer phonétiquement **9** Drame japonais - Enzyme - Département français **10** Sein familial - Fabrique **11** Frétilions **12** Capitales

**À gagner : 1 pack saison hiver 2021-2022 valable pour les activités de l'ACCM (valeur Fr. 200.-)**

Envoyez vos réponses pour le 22 décembre 2021 à [concours.linfo@cransmontana.ch](mailto:concours.linfo@cransmontana.ch) ou par courrier ACCM, Mots croisés, route de la Moubra 66, 3963 Crans-Montana.

## PHOTO MYSTÈRE #33



Une construction qui joue à se cacher au milieu de cette nature. Un zèbre parmi les feuillus, repeint par le Vision Art Festival. Où cela se situe-t-il ?

**À gagner : deux entrées à la salle d'escalade de la Moubra (valeur Fr. 40.-)**

Envoyez vos réponses pour le 22 décembre 2021 à [concours.linfo@cransmontana.ch](mailto:concours.linfo@cransmontana.ch) ou par courrier ACCM, Photo mystère, route de la Moubra 66, 3963 Crans-Montana.