

INFO

CRANS-MONTANA ICOGNE LENS



AVEC VOUS

Covid-19 : retour sur une mesure spéciale mise en place avec succès sur le Haut-Plateau, p. 10

4

En revue

L'enthousiasme intact d'Yves-Roger Rey pour l'ACCM

6

Des goûts et des cultures

Restauration : courage et motivation au menu

15

Communes

La bibliothèque de Crans-Montana se réinvente au quotidien

17

Autour de nous

Les hôtes au rendez-vous de la saison des fêtes



Ne pas paniquer. Piloter avec clairvoyance. Investir. À l'heure où l'économie est fragilisée par le Covid-19, le rôle des pouvoirs publics est essentiel. Nos Communes ont très vite actualisé leurs projections financières pour anticiper la baisse des rentrées fiscales suite à la pandémie. Si les marges d'autofinancement reculent, les investissements prévus restent importants : les collectivités sont engagées dans plusieurs projets, notamment la candidature pour les Championnats du monde de ski alpin 2027, les bains thermaux qui ont reçu l'aval politique, les améliorations sur nos parcours de golf, ou encore les solutions à apporter pour - enfin - améliorer la mobilité.

Les économistes soulignent les effets amplificateurs de l'investissement public lors de périodes de grandes incertitudes. C'est valable aussi à notre niveau local. À l'heure des cadeaux sous

le sapin, vos autorités ont choisi de déployer, avec Crans-Montana Arts & Métiers, une solution innovante : la carte Crans-Montana Prepaid est un succès. Avec un million de francs destinés à démultiplier les dépenses de chaque détenteur de la carte, sous forme de bonus de 20% ajouté à chaque franc chargé, les collectivités publiques ont utilisé l'argent à bon escient pour

inciter à consommer local. Nous, politiques, travaillons pour aider la relance économique. Nous sommes là aussi pour engager des actions qui donnent espoir.

Il est encore temps de vous adresser mes meilleurs vœux : que Crans-Montana soit plus dynamique que jamais en 2021 et un lieu où il fait bon vivre !

Soutenir l'économie locale

INFO

CRANS-MONTANA. ICOGNE LENS

Bimestriel indépendant et gratuit, édité par l'Association des Communes de Crans-Montana (ACCM) et Crans-Montana Tourisme & Congrès (CMTCC)

Tirage : 8300 exemplaires

RÉDACTION

Rédaction en chef Sylvie Chevalier
Rédaction Jean-Michel Bonvin, Stéphanie Bonvin, Joël Cerutti, Gratién Cordonier, Blaise Craviolini, Danielle Emery Mayor, Samuel Jacquier, Paul Vetter

Correction Gérard Chabbey

Mots croisés Jacques Berlie

Dessin Igor Paratte

Photo de couverture Luciano Miglionico

ADRESSES DE CONTACT

L'INFO
route de la Moubra 66
3963 Crans-Montana
www.cransmontana.ch/linfo

Pour vos demandes d'abonnement et vos questions administratives :
admin.linfo@cransmontana.ch

Pour vos réponses aux concours :
concours.linfo@cransmontana.ch

Pour vos commentaires et suggestions de reportages :
redac.linfo@cransmontana.ch

GRAPHISME

Shirlene Terrapon

IMPRESSION

Schoechli Impression & Communication

DISTRIBUTION

Messageries du Rhône, Sion
La Poste, Crans-Montana

Si vous n'avez pas reçu votre journal, contactez les Messageries du Rhône : 027 329 76 95
contact@messageriesdurhone.ch



MOT DE CHEZ NOUS

OSQUÈRE

Jadis, les enfants de la région, caddies sur le parcours du golf de Crans, portaient le sac des clubs des golfeurs. De quoi gagner quelques sous. Lors des compétitions, le score se terminait parfois à égalité : « all square » *in English*. Cette expression a passé dans le vocabulaire des gamins du village lorsqu'une partie de billes ou un match de foot se terminait par un nul. Mais, l'accent british n'y était pas : on disait « osquère », formule phonétique du match nul anglais.

Jean-Michel Bonvin

PLUS DE PLUS

Chaque article arborant ce picto signale un complément d'information (texte, photo, son ou vidéo) à découvrir sur la page internet de l'INFO. Retrouvez, par exemple, le travail « des traqueurs de coronavirus » illustré par Luciano Miglionico sur [→ cransmontana.ch/linfosup](http://cransmontana.ch/linfosup)

index

04

EN REVUE
YVES-ROGER REY

Un actif avisé
et motivé

05

**UNE PERSONNE,
UNE HISTOIRE**
KATJA MARSHALL

Directrice du
Crans Ambassador



06

**DES GOÛTS
ET DES
CULTURES**

Des femmes et des
hommes debout

08

**COMMUNES
CRANS-MONTANA**
Dans les coulisses

ICOGNE
Nouvelle équipe

10

AVEC VOUS
Covid-19 :
une collaboration
efficace

13



HORS MURS
QUAND L'ÉCOLE
S'OUVRE À LA
ROBOTIQUE

Du robot à la vidéo

14

**COMMUNES
LENS**
Parti pour quatre ans

ACCM
Lieu de culture

16

**SPORTS
ET LOISIRS**
SNOW ISLAND

Succès toujours
au rendez-vous

17

**AUTOUR
DE NOUS**
Des sourires
sur les visages
de nos hôtes



18

KALÉIDOSCOPE
Infos pratiques,
coup de projecteur

20

**FAITES
VOS JEUX**
Dessin,
mots croisés,
photo mystère

Un actif avisé et motivé

Après les interrogations quant à sa légitimité, l'ACCM demeure moyennant des ajustements. Son secrétaire général, Yves-Roger Rey, dresse un bilan positif de l'action de l'Association depuis ses débuts en février 2008.



— **Menacée de dissolution, l'Association des Communes de Crans-Montana reste en place non sans certaines adaptations. Soulagé ?**

Mon implication au sein de l'ACCM relève de l'opérationnel, pas du politique. Les élus ont choisi de restructurer l'Association pour améliorer son fonctionnement. La représentation des communes a été repensée afin de mieux correspondre à la force de chacune d'elles. Il y a toujours 29 délégués (18 pour Crans-Montana, 7 pour Lens, 4 pour Icoigne), mais le comité directeur a été réduit de 6 à 4 membres (2 pour Crans-Montana, 1 pour Lens, 1 pour Icoigne). À cela s'ajoute un tournus de la présidence du comité directeur plus fréquent pour la Commune de Crans-Montana.

— **Parmi les nombreux projets que vous suivez, la Stratégie de développement intercommunal (SDI) vient de franchir une étape essentielle ?**

Malgré la pandémie de Covid-19 qui a ralenti le processus, nous avons terminé le rapport final pour le début de la nouvelle législature. Déjà soumis au comité directeur, il sera transmis aux délégués à la fin février. Nous allons encore instaurer un outil de suivi numérique afin d'évaluer l'atteinte des objectifs pour les 31 projets à prioriser d'ici à 2030 en fonction des 4 axes

stratégiques qui nous servent de ligne directrice.

— **La SDI fixe un cadre, mais elle ne fige pas pour autant les opportunités de développement qui se présenteraient hors de cette ligne directrice ?**

En effet. Nous avons imaginé où devrait se situer la région à moyen terme, à savoir en 2030. Nous avons choisi cette date, car elle correspond à celles de diverses politiques cantonales et à la réflexion que nous menons en lien avec le

positionnement de la destination. Projet intercommunal, la SDI n'exclut pas les initiatives propres à chaque commune ou à des privés.

— **Vous êtes à la tête de l'administration de l'ACCM depuis ses débuts, vous n'avez jamais été tenté d'aller voir ailleurs ?**

Je suis d'une nature « challenging ». Très variées, mes tâches vont de l'accompagnement du comité directeur et de l'assemblée des délégués, à la mise

en relation avec les différents partenaires touristiques et économiques de la destination, en passant par la gestion financière et administrative de l'ACCM. Ce n'est pas tout le temps de tout repos, mais c'est justement ce qui me plaît.

Par Sylvie Chevalier

Voir aussi l'INFO n° 27 et les compléments sur notre page → cransmontana.ch/infosup [En revue]

YVES-ROGER REY, C'EST AUSSI...



250 000 DOCUMENTS NUMÉRIQUES

Informaticien de formation, j'ai travaillé comme développeur, chef de projet, directeur d'entreprise informatique, consultant pour de grands groupes internationaux. Mon premier métier m'a « suivi » à l'ACCM au niveau des responsabilités que j'exerce ou de la digitalisation des services : depuis mon arrivée, cela concerne plus de 250 000 documents.



VINGT ANS SOUS LES EAUX

Je vis en montagne et j'aime la mer. La plongée me rend zen. Moi qui suis très actif et parle beaucoup, ça me fait du bien d'être confronté au silence. En vingt ans, j'ai passé plusieurs brevets et spécialisations (advanced, nitrox, nocturne, grottes, épaves, etc.). Mon plus beau spot ? Le Mexique. J'ai aussi eu la chance de plonger sur un site archéologique en Crète.



100% D'INVESTISSEMENT

Je m'investis à fond dans ma vie familiale, professionnelle ou associative. Je fais partie de plusieurs clubs et je suis toujours au comité de quelque chose. Je vis mes lectures avec la même intensité. Si un livre me plaît, je peux faire une nuit blanche pour le finir. J'aime le mélange docu-fiction, les intrigues politiques, la recherche de la vérité...

Séduite par le potentiel du Crans Ambassador

Après une riche carrière en Suisse et à l'international, Katja Marshall - la nouvelle patronne de ce fleuron de l'hôtellerie du Haut-Plateau - réalise son rêve de diriger un authentique hôtel de montagne.

Enfant, la petite Katja a eu la chance de séjourner dans de prestigieux hôtels. Durant ses vacances, elle découvre de l'intérieur la vie et l'ambiance de l'hôtellerie de luxe. « *J'étais fascinée par le tourbillon d'activités de toutes ces personnes au service des hôtes. Un jour, une responsable d'un cinq étoiles m'a permis de l'accompagner dans son travail quotidien. Ce fut le déclic pour l'adolescente que j'étais* », explique la directrice du Crans Ambassador. Le choix de ce métier lui permettait de concilier ses deux aspirations : découvrir le monde tout en travaillant.

Après des études au César Ritz College du Bouveret puis à Washington, Katja Marshall débute sa carrière aux hôtels Ritz-Carlton en Floride et à Maui (Hawaï). « *Après l'école, on croit tout savoir, mais c'est dans la pratique qu'on apprend les divers métiers de l'hôtellerie* », souligne celle qui a commencé dans le service au bas de l'échelle avant de gravir tous les échelons. Engagée par le groupe hôtelier Fairmont, elle œuvre à Monte-Carlo, puis comme responsable de la restauration au Montreux Palace, avant de rejoindre le Crans Ambassador.

ATTRAIT DE LA MONTAGNE

Pourquoi ce choix ? « *J'ai saisi, avec conviction, cette opportunité de promouvoir la notoriété d'un hôtel emblématique de la région.*



Katja Marshall se réjouit de relever un nouveau défi en prenant la direction du Crans Ambassador.

De plus j'adore la montagne et le ski que je pratique sur les pistes de Crans-Montana », répond Katja Marshall. Quelles perspectives pour cet établissement cinq étoiles ? « *Nous sommes un hôtel à taille humaine qui permet d'accueillir non seulement les clients de loisirs, mais aussi des événements privés, exclusifs, par exemple pour des entreprises, dans un intérieur cosy, avec beaucoup de cachet.* » Luminosité, chaleur du bois, le Crans Ambassador offre également l'époustouflant panorama des montagnes qui se déploie, sous vos yeux, depuis la vaste terrasse de l'hôtel. Diriger un hôtel exige des savoir-faire, mais aussi beaucoup de savoir-être.

Profession passionnante, mais ardue en raison d'une disponibilité de tous les instants. Mais les principales exigences du métier, ce sont les qualités humaines d'écoute et d'empathie pour les clients bien sûr, mais aussi à l'endroit des collaborateurs.

“
Nous sommes un hôtel à taille humaine
”

La vie d'un hôtel de montagne est dictée par les saisons (hiver et été). « *Nous devons donc faire deux ouvertures et deux fermetures chaque année.*

Cela nécessite de monter à chaque fois de nouvelles équipes pour créer l'atmosphère propre au lieu. » Un challenge lorsque l'on sait que l'hôtel emploie 70 collaborateurs.

Géré par le groupe hôtelier de luxe Michel Reybier Hospitality qui compte 11 hôtels en Suisse et en France, le Crans Ambassador offre 56 chambres et suites. Il abrite un spa, avec piscine chauffée, de 1300 m². De quoi se ressourcer grâce aux traitements de remise en forme de la gamme de soins « Nescens ». L'hôtel maintient ainsi sa tradition dans le domaine du bien-être et du « better aging » qui constitue l'un de ses atouts depuis sa création.

Par Jean-Michel Bonvin

COMME TOUS LES RESTAURATEURS DE LA DESTINATION, CAROLINE OGI ET SON MARI SYLVAIN STEFANAZZI OGI METTENT TOUTE LEUR ÉNERGIE POUR PRÉSERVER LEUR MÉTIER. EN OUVRANT LEUR ÉTABLISSEMENT EN PLEINE CRISE, LE COUPLE FAIT PREUVE DE FOI EN L'AVENIR

Des femmes et des hommes debout



© Miglionico

Crans-Montana occupe une place de choix parmi les destinations gastronomiques de montagne. Au menu : des tables étoilées, mais aussi des restaurants de spécialités locales, de cuisine exotique ou de bistronomie. Autant de professionnels passionnés qui, malgré la période difficile qu'ils traversent, font face avec courage.

Les bonnes tables sont nombreuses sur le Haut-Plateau. À commencer par celle de l'Hostellerie du Pas de l'Ours qui affiche 18 points sur 20 au Gault&Millau. Son chef, le Franco-Suisse Frank Reynaud, devient donc le nouveau numéro un de la gastronomie en Valais. Sans oublier ses racines provençales, ce fervent défenseur de sa région d'adoption s'inspire des produits de la nature et du terroir.

Lancer un établissement en période de pandémie : il fallait la foi ! Caroline Ogi et Sylvain Stefanazzi Ogi ont décidé de foncer plutôt que de se plaindre. À Noël, ils ont ouvert le CaSy au cœur de Montana. « Plus qu'un restaurant, nous avons voulu créer un lieu de vie, résultat de toutes nos expériences et nos idées, glanées au cours de nos pérégrinations dans le monde », explique Caroline Ogi qui accomplit un retour aux sources.

Au terme de son école hôtelière, elle avait géré le Café-Bar 1900 de Crans-Montana. « *J'y ai découvert une région magnifique que j'ai toujours portée dans mon cœur. Sans compter que mon mari est originaire d'ici !* »

ÊTRE POSITIF

Le restaurant-pizzeria Le Vieux Moulin était propriété de la famille de Sylvain. Lorsque l'occasion de l'acquérir s'est présentée, le couple n'a pas hésité. « *Nous rêvions de posséder notre établissement. À quarante ans, c'était le moment de concrétiser notre esprit d'entreprise* », lancent-ils, ajoutant que l'affection et l'appui de leurs proches ont été précieux. Hôtelière de cœur, Caroline Ogi hérite de ses grand-mères qui ont travaillé dans l'hôtellerie. « *Dans ce métier, il faut aimer les gens : le plus important pour moi est de créer l'harmonie* », explique-t-elle, s'inspirant des valeurs humaines de son père, l'ancien conseiller fédéral Adolf Ogi. Croire en soi, être positif, avoir la foi... Autant de qualités nécessaires à cette profession.

Pas de mention « restaurant » à l'entrée, mais l'indication « CaSy », acronyme de Caroline et Sylvain. L'intérieur respire la quiétude et le bien-être. À l'instar de cette petite niche d'angle placée sous l'enseigne « Place des amis ». Au sous-sol, des photos d'époque évoquent le parcours des propriétaires : Montreux, Wengen, Zermatt, Whistler... Et au menu ? Une cuisine du marché, avec une riche carte des vins sous le slogan bien valaisan : « T'as où les vignes ? »

À L'EMPORTER

Pour faire face à la période de pandémie, certains restaurants ont lancé la vente à l'emporter.

Pour le Burger Lounge de Crans ce fut aisé, car son patron Niels Hendriksen proposait déjà ce service de take away. Né dans une famille de restaurateurs, Niels a fait son apprentissage de cuisinier à bonne école... chez Frank Reynaud. Lors d'un séjour à l'étranger, il découvre les *burgers and chips*. De retour au pays, son père vient de reprendre La Rôtisserie dont le sous-sol est libre. Espace idéal pour lancer le Burger. Ambiance musicale *deep house*, toiles d'artistes sur les murs, l'établissement joue la carte des produits locaux, tel le burger raclette confectionné avec du fromage de l'alpage de Mondralèche. Cette cuisine avec ses ingrédients de qualité attire une large clientèle. « *L'autre jour une dame de 90 ans s'est présentée à La Rôtisserie. Mon père croyait qu'elle dînerait chez lui, lorsque, surprise, elle a pris les escaliers pour rejoindre notre lounge !* », s'amuse Niels.

La période est aussi difficile pour les encaveurs de la région. Par chance, les affaires ont été bonnes durant la saison d'été. « *Les touristes helvétiques en station ont apprécié nos crus qu'ils ont découverts dans les restaurants. Certains nous ont ensuite rendu visite* », explique Ismaël Bonvin de la Cave du Tambourin. Les producteurs de l'Association des encaveurs de la commune de Crans-Montana ont pris une louable initiative pour mieux se faire connaître : l'installation de grandes oriflammes au bord de la route traversant les cinq villages viticoles de la commune pour interpeller les automobilistes. Quant au Salon des Vins et Terroir, il devrait avoir lieu l'été prochain si les règles sanitaires le permettent.

Par Jean-Michel Bonvin

SERVIR MALGRÉ TOUT



© Miglionico

Plusieurs restaurateurs misent sur la vente à l'emporter pour s'en sortir. Un service très apprécié par la clientèle. Rompu à l'exercice, Niels Hendriksen du paradis des burgers séduit tous les âges par sa douzaine de spécialités.

CRÉER AVANT TOUT



© CMTTC

Les grandes tables contribuent à la réputation de la destination. Les créations des chefs étoilés émerveillent les papilles à l'image de celles de Frank Reynaud, fervent ambassadeur de la région et nouveau numéro un de la gastronomie en Valais.

SE FAIRE CONNAÎTRE PARTOUT



© Miglionico

Crans-Montana est l'une des importantes communes viticoles du Valais. Les encaveurs élèvent des crus qui magnifient les terroirs des coteaux. Des oriflammes à leurs couleurs bordent désormais les routes des villages de Corin, Ollon, Chermignon et Mollens.



←
Nicolas Féraud
Président



←
Nicole Bonvin Clivaz
Vice-présidente



←
Rose-Marie Clavien
Conseillère communale



←
Marielle Clivaz
Conseillère communale



←
Laurent Bagnoud
Conseiller communal



←
Yvan Rion
Conseiller communal



←
Kevin Barras
Conseiller communal

DANS LES COULISSES DE L'EXÉCUTIF RENOUVELÉ

Ils sont désormais sept, au lieu de onze, à composer l'organe exécutif de la Commune de Crans-Montana. Ce changement a été accompagné par une réforme de l'administration communale: les services sont passés de cinq à sept (plus la chancellerie). Comment la transition s'est-elle opérée?

Première tâche des élus en début d'année: se répartir les dicastères (voir ci-dessous). Mais le travail en amont a commencé bien avant les relâches de Noël. «*Construire la mémoire du travail accompli durant la première législature et la transmettre aux nouveaux élus et, aussi, aux collaborateurs, est une étape très importante*», confie Gilles Chabré, le consultant qui a accompagné le Conseil communal en 2018 pour écrire sa feuille de route. En novembre 2020, chaque conseiller a fait avec lui le point sur les dossiers traités, désignant ceux qui sont terminés, ceux qui doivent être poursuivis, et en ajoutant quelques conseils pour la suite. «*Cette étape permet de ne pas réinventer le fil à couper le beurre au début de chaque*

législature, tout en valorisant le travail accompli», explique le consultant.

L'étape suivante s'est faite en janvier 2021 avec les chefs de service qui composent le Collège de direction, avec la participation de la responsable de la communication et, évidemment, le pilotage du président Nicolas Féraud. Objectif: aider les élus à composer leur programme de législature 2021-2024 en faisant un premier tri des projets à réaliser, certains étant étiquetés «actions-phares». «*La participation des chefs de service est essentielle: dans une commune, tous les collaborateurs participent à la co-construction de la politique, car c'est à eux que revient de mettre en place les projets de législature élaborés par les élus*», note Gilles Chabré. Durant deux demi-journées de séminaire, les élus s'attellent ensuite à la rédaction de leur programme. Celui-ci sert de fil rouge durant toute la législature.

Par Danielle Emery Mayor
© Photos David Almeida

Répartition des dicastères à la Commune de Crans-Montana

Finances publiques: Yvan Rion

Domaine public: Nicole Bonvin Clivaz

Environnement et Énergie: Laurent Bagnoud

Constructions et Territoire: Rose-Marie Clavien

Économie, Tourisme, Culture et Sports: Nicolas Féraud

Formation, Jeunesse, Santé et Social: Marielle Clivaz

Sécurité publique: Kevin Barras



Impôts communaux: direction Sion

À partir de cette année, les déclarations des personnes physiques ne sont plus à transmettre aux administrations communales, mais directement au Service cantonal des contributions à Sion. Cette nouvelle façon d'opérer, décidée par le Canton, améliorera la confidentialité des données.



Convocation de l'Assemblée primaire

L'Assemblée primaire est convoquée afin, notamment, de valider le budget 2021. L'AP a lieu le 22 février à 19 h 30 à la salle polyvalente de Randogne. L'ordre du jour est détaillé sur [→ commune-cransmontana.ch](https://www.commune-cransmontana.ch)
La réunion a lieu dans le strict respect des mesures sanitaires.



NOUVELLE LÉGISLATURE, NOUVELLE ÉQUIPE



Olivier Duchoud
Vice-président



Sébastien Schornoz
Conseiller communal



Martial Kamerzin
Président



Frédéric Délèze
Conseiller communal



Nathalie von Dach
Conseillère communale

Depuis ce 1^{er} janvier 2021, une nouvelle équipe a débuté son travail au service des citoyens de la commune. Les élections d'octobre 2020 pour l'exécutif ne comportaient qu'une liste avec quatre noms. Les candidats ont donc été élus tacitement. Une élection complémentaire a été organisée pour trouver la cinquième personne et c'est Frédéric Délèze qui a été choisi par le corps électoral.

Martial Kamerzin reste président. Olivier Duchoud en devient le vice-président. Les autres conseillers sont Nathalie von Dach, Frédéric Délèze et Sébastien Schornoz. À la sortie de la première réunion du Conseil, le 5 janvier, les dicastères et les commissions étaient déjà répartis. Le budget a été finalisé la semaine suivante et les citoyens seront appelés à l'approuver.

Les dicastères ont été établis comme suit : Martial Kamerzin : administration générale, finances et impôts et aménagement du territoire. Olivier Duchoud : eaux, énergie, Bourgeoisie, forêts, promotion économique et tourisme. Nathalie von Dach : prévoyance sociale et santé, culture et loisirs, jeunesse et sports, culte et communication. Frédéric Délèze : constructions et bâtiments, feu, environnement et patrimoine.

Sébastien Schornoz : enseignement et formation, sécurité publique, travaux publics, accueil de la petite enfance et agriculture.

Concernant les présidences des commissions communales, Martial Kamerzin aura celle des finances et gestion. Olivier Duchoud prendra les commissions énergie et électricité, eaux, bourgeoise et forestière. Nathalie von Dach sera chargée des commissions sports et jeunesse, sociale, animation et communication. Frédéric Délèze sera responsable des commissions constructions et sauvegarde du vieux village. Enfin, Sébastien Schornoz présidera les commissions travaux publics, salubrité publique, développement durable, agricole et environnement et le Tribunal intercommunal de police.

Le pouvoir judiciaire a aussi changé. Kathy Genin, qui avait repris le rôle de juge de commune pour la fin de la précédente législature, retrouve son poste de vice-juge. **Laure Barras** a été élue juge de commune.

Par Gratien Cordonier
© Photos Cordonier



Commissions communales

Présidées par un conseiller (voir notre article ci-contre), les commissions communales sont complétées par des habitants. Pour pouvoir compter sur des personnes motivées, le Conseil a fait parvenir à tous les citoyens un formulaire où ils pouvaient signifier un intérêt particulier dans la liste de toutes les commissions. Celles-ci ont ainsi été composées en suivant les retours de la population. Le résultat de ce travail se trouve sur le site internet de la commune : → icogne.ch



Assemblée primaire

Les budgets ont été travaillés par le Conseil. L'Assemblée primaire devra encore les approuver. Malgré la situation actuelle, les assemblées primaires devraient rester autorisées. Ainsi, la date du lundi 22 février 2021 a été retenue par le Conseil communal.

Les citoyens recevront bien entendu une convocation avec l'ordre du jour, le lieu et l'heure.

Les différentes mesures de protection devront être prises avec notamment les distances physiques, le port du masque et la désinfection des mains.



© Miglionico



En station, le long des files d'attente, il y a une autorégulation. Celles et ceux qui oublient les règles sont remis à l'ordre par leurs pairs. Ce qui a permis d'alléger le travail des Covid Angels et de la police durant les fêtes de fin d'année.



Covid-19 : une collaboration efficace

L'Association des communes de Crans-Montana, le Laboratoire Salamin et Summit Clinic ont uni leurs forces pour mettre sur pied un drive-in dédié au dépistage du coronavirus. Proposés depuis décembre dernier, ces tests en continu devraient se poursuivre jusqu'à la fin de la saison d'hiver. Premier bilan en trois instantanés d'une initiative réussie et rare en station.

Par Joël Cerutti



Un vendredi de janvier au bas du Centre de Congrès Le Régent, un drive-in très particulier ne connaît aucun répit. Les voitures ont suivi les panneaux orange qui indiquent « Test Covid ». Arrivés à destination, leurs conducteurs attendent leur tour. Il y a des plaques italiennes, bernoises, argoviennes. Avant de passer au vif du sujet, il faut remplir une feuille A4 administrative qui recueille les coordonnées.

Le frottis nasopharyngé est effectué sans quitter le siège du véhicule. « *Regardez l'horizon* », demande-t-on avant d'introduire dans la narine droite l'impressionnant coton-tige. Cela prend quelques secondes désagréables, mais pas douloureuses. Lorsque leur nez est dégagé de ce corps étranger, en réflexe, chacun manifeste une moue de répulsion. Un rire libérateur termine l'épreuve.

Chloé Bonvin, assistante médicale, s'occupe aussi de

celles et ceux qui arrivent à pied au drive-in. Ils s'assoient sur une chaise en plastique, proche d'un parasol chauffant et électrique. Ensuite, c'est une simple question de temps et de rapidité. Le test Covid-19 se décline en trois vitesses : la version rapide (15 minutes) avec un SMS à la clé, la PCR (Polymerase Chain Reaction, 24 heures) et la PCR rapide (2-3 heures). Cela dépend des certificats requis pour franchir la frontière avec des attestations officielles de sa bonne santé.

Présente depuis 8 heures le matin, Chloé est protégée par une visière, un masque transparent et une tenue verte qui enrobe ses habits civils. Ces différentes couches lui permettent de se prémunir du virus, de lutter contre le froid qui mord. Elles favorisent, au passage, la buée sur ses lunettes ! Elle doit sans cesse les essuyer pour mener à bien ses diverses missions : le test, première phase, puis l'envoi des échantillons au Laboratoire Salamin à Sierre.

EN FLUX CONTINU

« Nous avons déjà mis en place une structure identique à Sierre. Cette expérience a bénéficié à l'Association des communes de Crans-Montana qui nous a mandatés pour ce drive-in », résume Christelle Steiger, directrice médicale au Laboratoire Salamin qui prend en charge les PCR. Le personnel comme les divers appareils ont été mis à rude épreuve. « Les deux ou trois premiers jours ont été assez calmes. Ensuite, cela a été en flux continu. Nous avons eu une moyenne de 120 à 150 tests par jour. » C'est beaucoup ? Oui et non. « En octobre, au départ de la deuxième vague, nous en étions à 350. » Le mandat de l'ACCM porte jusqu'à la fin de la saison. Il y aura des creux, des piques et peut-être des prolongations. « Tout est possible, cela dépendra beaucoup des vaccinations », remarque Christelle Steiger. Il pourrait donc y avoir des rallonges sur l'agenda des 4-5 personnes engagées sur place par le Laboratoire Salamin et Summit Clinic.

ENGAGEMENT SANS FAILLE

« Il n'y a pas beaucoup de stations qui mettent en place une telle structure. Cette excellente idée rassure tout le monde. Elle permet un accès immédiat à ces tests, pour



L'équipe du drive-in de Crans-Montana fait preuve d'un fort engagement. Débutée le lundi 11 janvier en Valais, la vaccination dans les cabinets médicaux devrait alléger progressivement son travail.



Le drive-in comprend des containers, des bâches, deux files d'attente sur le parking du Régent. Le concept a été posé par le Laboratoire Salamin au printemps 2020.



Le Laboratoire Salamin, à Sierre, a investi dans des machines issues de la dernière génération pour réaliser les tests PCR.

rentrer dans un pays sans quarantaine. C'est un petit luxe », indique le Dr Philippe Magistretti, dans son bureau de Crans-Montana à Summit Clinic. Il juge la collaboration entre son établissement, l'ACCM et le Laboratoire Salamin « sans faille ». « Je dois relever l'engagement fantastique des employés communaux. Vous téléphonez pour une question d'infrastructure, un quart d'heure plus tard, c'est fait ! »

Il reste à ausculter les chiffres et les statistiques. « Sur les six premiers tests effectués, il y en avait trois de positifs, je dois vous avouer que cela nous a donné des cheveux blancs. » Puis, la situation s'est stabilisée autour de 6 à 8% de cas positifs avant les fêtes. Elle est ensuite montée à 25% après Noël. Quant à la provenance des personnes, elle traduit « la représentation des résidents à cette époque de l'année ». Soit un tiers d'habitants sur la station et deux tiers de touristes. Et les cas positifs étaient équitablement répartis dans ces deux tranches. Dans une situation sans cesse chamboulée, la constance du travail réalisé au drive-in ouvre la voie vers un printemps où l'on espère la pandémie progressivement maîtrisée...

Plus d'infos sur le centre de test drive-in :

→ crans-montana.ch/testcovid et plus d'images sur la page internet de l'INFO

→ cransmontana.ch/l'infosup (Avec vous)

UN CONSTAT TRÈS POSITIF



Président de l'ACCM, Nicolas Féraud émet de son côté un constat plus que positif sur le drive-in du Régent. « C'est une excellente initiative qui était attendue par les hôtes de la station. Il s'agit d'une offre de base que nous nous devons de fournir pour leur permettre de rentrer chez eux l'esprit serein et avec tous

les documents nécessaires. Le drive-in a aussi été passablement utilisé par nos citoyens. Il y a un sentiment rassurant de savoir que l'on est pris en charge dans une structure bien organisée et que l'on peut être fixé rapidement. L'équipe engagée s'est montrée franchement efficace dans des conditions

pas toujours évidentes. Notamment lorsque, deux semaines durant, il fait entre -5 et -10 degrés. » Sur l'éventuelle prolongation, après la haute saison, Nicolas Féraud reste évidemment prudent. « Nous verrons après Pâques la situation générale, sans doute liée aux évolutions du variant anglais. »

Quand l'école s'ouvre à la robotique



Après avoir construit le robot, les élèves de la classe 6H de Thierry Emery ont imaginé une petite histoire filmée le mettant en scène. Leur vidéo ayant pour thème l'alu leur a permis de remporter le 2^e prix du concours.

Construire un robot, le programmer et filmer le résultat : c'est le travail réalisé par une classe lensarde. Avec en récompense, des médailles, une coupe et beaucoup d'enthousiasme.

L'automne passé, la classe de Thierry Emery à Lens a pris part au désormais traditionnel « Concours de robots » organisé par la HES-SO Valais et l'École professionnelle technique et des métiers (EPTM) de Sion. Une épreuve réservée aux classes de 6H à 8H qui en était à sa 10^e édition et à laquelle l'enseignant lensard participait pour la cinquième fois avec ses élèves.

Pour ce concours, les organisateurs mettent à disposition de chaque classe inscrite trois kits de construction LEGO NXT, trois ordinateurs équipés d'un logiciel de programmation à portée des enfants, et un cahier pédagogique destiné aux enseignants. « Avec ce matériel, on peut construire un robot et lui donner des ordres de base : avancer, reculer, tourner. Muni de différents capteurs, le robot peut suivre une ligne, détecter un obstacle au toucher... », détaille Thierry Emery.

Le travail en classe s'effectue par groupes de 7 ou 8 élèves qui découvrent le robot

en relevant quatre défis de difficulté croissante proposés dans le cahier pédagogique. « Les enfants sont très motivés. De septembre à novembre, on y consacre trois périodes par semaine, prises sur le temps dévolu aux sciences », précise l'enseignant qui apprécie cette démarche incitant à la collaboration.

Chaque classe doit aussi préparer une petite vidéo. Thierry Emery a tenté un nouveau pari : « Ces dernières années, je m'étais beaucoup plus impliqué dans cette phase. Cette fois, ils ont réalisé leur film eux-mêmes. Le résultat est moins "léché", mais il leur a permis de remporter un deuxième prix qui a fait leur bonheur. »

Par Paul Vetter

Retrouvez la vidéo primée des élèves lensards sur la page internet de l'INFO → cransmontana.ch/linfosup (Hors murs)



Ce qu'en disent les roboticiens en herbe

Maxime : J'ai bien aimé le robot parce qu'on a gagné une coupe, et aussi parce que tout le monde pouvait être gagnant. Le film, c'était trop bien. On a bien collaboré. J'ai bien participé.

Madelène : Je faisais partie du film, l'étape qui nous a permis de gagner une coupe. Mon rôle était d'écrire le scénario. Pendant qu'on tournait, je m'occupais de l'intonation des acteurs.

Solene : J'ai aimé le concours parce qu'il y avait une bonne ambiance, de la bonne humeur, et aussi parce qu'on a gagné la coupe du deuxième meilleur film.

Laora : J'ai beaucoup aimé construire le robot, programmer depuis l'ordinateur et faire le film.

Dasha : Je n'ai pas pu participer au concours parce que j'étais absente. Mais j'étais chargée de faire la voix du robot, ce qui nous a fait gagner une coupe. Je me suis un peu stressée, mais tout s'est bien passé. J'ai trouvé ce projet super.

Adrien : J'ai bien aimé construire le robot, c'était cool. J'ai aussi apprécié de programmer le robot pour le film. Et puis on a reçu une coupe d'or !

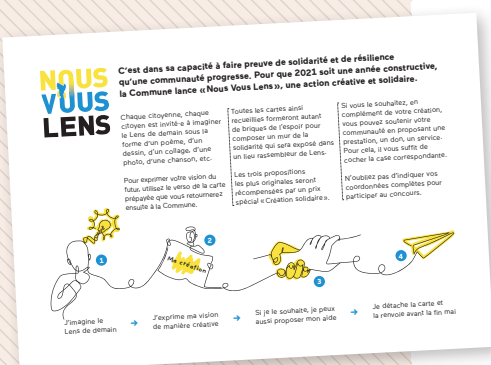
C'EST PARTI POUR QUATRE ANS



Nous Vous Lens

Pour contrecarrer ce début d'année morose, la Commune lance « Nous Vous Lens ». Cette initiative vise à resserrer les liens entre les habitants et prouver que face à l'adversité, toute action encourageant la capacité de résilience d'une communauté contribue à la rendre plus forte.

La population est invitée à imaginer le Lens de demain par le biais de la carte de vœux de la Commune transmise en janvier.



Les trois propositions les plus originales seront récompensées par un prix spécial « Création solidaire ».

Si vous souhaitez participer au concours qui se déroule jusqu'à fin mai, la Commune tient à votre disposition des cartes supplémentaires.

Toutes les cartes recueillies formeront autant de briques de l'espoir pour composer un mur de la solidarité qui sera exposé dans un lieu rassembleur de Lens.

Plus d'infos sur l'appli mobile de la Commune ou sur le site → lens.ch



Bertrand Emery
Vice-président



Patrick Lamon
Conseiller communal



Bernard Rey
Conseiller communal



David Bagnoud
Président



Philippe Morard
Conseiller communal



Véronique Nanchen
Juge



Eric Lehmann
Vice-juge

La nouvelle législature 2021–2024 amène quelques changements dans la composition du Conseil communal. David Bagnoud garde la présidence de la Commune et Bertrand Emery la vice-présidence. Patrick Lamon, Philippe Morard et Bernard Rey complètent l'exécutif. Le pouvoir judiciaire communal est représenté par Véronique Nanchen en tant que juge et Eric Lehmann comme vice-juge.

Le Conseil communal n'a pas attendu la nouvelle année pour s'organiser. Les dicastères ont été attribués en décembre déjà permettant ainsi aux élus de commencer rapidement leur travail. Les dicastères se répartissent comme suit: David Bagnoud s'occupe de l'administration générale, de l'aménagement du territoire et des finances et impôts. Bertrand Emery a la charge de la sécurité publique, de la prévoyance sociale, de la santé, des travaux publics et neige, de la voirie, de la culture et des loisirs et de la Bourgeoisie. Philippe Morard dirige les services économiques, l'environnement,

le culte, l'irrigation du vignoble et prairies et le cadastre. Patrick Lamon prend les dicastères du trafic et parkings, de l'eau potable et égouts, du cimetière et chapelle ardente, de la déchetterie et de l'énergie. Bernard Rey est responsable de l'enseignement et formation, du patrimoine, du tourisme et de l'accueil de la petite enfance.

La première tâche du Conseil est d'établir un budget pour l'année 2021. Ce budget va devoir être validé par l'assemblée primaire le 22 février 2021. Selon les informations à disposition au moment de l'écriture de cet article, cette assemblée devrait se faire dans une grande salle avec les mesures sanitaires adéquates (distances, masques, désinfection des mains) sans restriction du nombre de participants. Les normes peuvent encore changer d'ici là et le courrier officiel de la Commune vous donnera les derniers détails pratiques.

Par Gratien Cordonier
© Photos Cordonier

UN LIEU DE CULTURE CRÉATIF



En cette période d'incertitudes, la bibliothèque de Crans-Montana a dû et doit toujours faire preuve de beaucoup de créativité pour continuer à proposer ses services.

Depuis mars 2020, la vie que nous connaissions a sensiblement été modifiée : fermetures d'établissements, réouvertures, mesures de protection... Il est difficile de faire la liste complète de tous les changements intervenus en moins d'une année.

Au milieu de ce maelstrom, la bibliothèque de Crans-Montana a continué son travail, tout en adaptant en permanence sa manière de fonctionner. En mars, dans les premières semaines de semi-confinement, les collaborateurs en ont profité pour faire de l'ordre dans les milliers d'ouvrages à disposition. Puis, la situation se prolongeant, la bibliothèque s'est mise au prêt à distance. Des sélections d'albums de bande dessinée ont même été faites pour permettre aux familles de passer chercher des livres pour les plus jeunes. À la mi-mai, elle a pu rouvrir ses portes au public et remettre à disposition des ouvrages en direct aux lecteurs.

Véritable lieu de culture, la bibliothèque ne se résume pas à proposer une collection conséquente de livres à emprunter. Elle met à disposition différents médias comme des films sur support numérique,

de la musique ou encore des jeux. Le terme médiathèque serait d'ailleurs plus approprié au vu de la diversité offerte.

Au-delà du prêt, les visiteurs profitent aussi de l'espace lecture. Ainsi, une sélection d'une cinquantaine de magazines et journaux est disponible pour les lecteurs. Du moins, en temps normal... Pour les personnes de passage, ou sans accès à Internet, des ordinateurs, imprimantes et scanners complètent le service standard. Régulièrement, des expositions thématiques et des animations sont organisées pour les amateurs de découvertes culturelles.

Enfin, il est, en tout temps, possible de consulter le catalogue des ouvrages en ligne. Cela permet de savoir si le roman dont on vient d'entendre parler est disponible et de le réserver. À l'heure où cet article est publié, il est impossible de donner avec précision le mode d'organisation de la bibliothèque, contrainte de s'adapter une nouvelle fois aux restrictions imposées par la pandémie de coronavirus. Informations pratiques sur : → bibliocm.ch

Par Gratién Cordonier



Choix lecture de la Bibliothèque

Sophie Carquain,
Jeanne Siaud-Facchin,
« Coronavirus, quel minus !
10 histoires pour les enfants.
Décryptage et conseils pour les parents », Tourbillon, 2020
Le défi est de taille, comment expliquer la pandémie actuelle aux enfants sans les effrayer ? Comment revenir sur cette étrange période ? Comment faire resurgir en douceur les émotions enfouies pendant le confinement sinon en leur racontant des histoires qui leur parlent d'eux ? Voilà dix contes magnifiquement illustrés, où l'on rencontre un petit soleil confiné, Soufrette la sorcière anxieuse de quitter la maison, Léon le chaton obsédé par les gestes barrières... Autant de personnages attachants, qui délivrent des messages positifs, avec humour et poésie.



Nouvelle législature à l'ACCM

La nouvelle législature concerne aussi l'Association des Communes de Crans-Montana. La première assemblée des délégués qui élira son président à cette occasion, se tiendra le 24 février 2021. C'est aussi à ce moment que sera acceptée la nouvelle composition des commissions ACCM. Nicolas Féraud est devenu le président du comité directeur.



Accéder aux services

Le télétravail étant maintenant obligatoire, la présence physique des collaborateurs administratifs n'est pas garantie aux bureaux de l'ACCM. Pour nous contacter : le site web présente les différents services, avec à chaque fois, l'adresse e-mail ou le numéro de téléphone de la personne responsable. Les documents pratiques sont aussi à disposition des utilisateurs. Plus d'infos sur → cransmontana.ch



Patrick Bumann et son équipe ont plusieurs idées pour améliorer encore l'attractivité du Snow Island.

Succès toujours au rendez-vous

© Jacquier



Pour la vingtième année consécutive, Patrick Bumann est responsable du secteur du golf pour CME (Crans-Montana Exploitation) durant l'hiver. Les sourires des enfants au Snow Island prouvent que la recette fonctionne.

« **C'**est trop cool ici ! » Trois jeunes filles, la dizaine à peine, discutent entre elles et plantent le décor autour des motoneiges électriques. En ce quatrième jour de l'année, elles passent l'après-midi au Snow Island de Crans-Montana. Sur le golf, Patrick Bumann et son équipe d'une quinzaine de personnes s'affairent pour que chacun y trouve son compte et passe le meilleur moment possible. « Nous avons toujours misé sur un concept qui est à la fois idéal pour les familles et qui ressemble un peu à un parc d'attraction avec des activités diverses et variées », relate le chef de secteur. Entre les amateurs de ski ou de luge, l'Airbag et les motoneiges électriques ont la cote. « Grâce à la neige artificielle,

nous avons tout pu ouvrir à Noël, hormis le Snow Tubing qui ne l'a été que courant janvier. Il y a un peu moins de monde que l'année dernière, mais au vu de la situation, nous sommes très satisfaits », complète Patrick Bumann.

DE MOLLENS À BRUXELLES

Les clients aussi ont l'air satisfaits. Chacun semble y prendre son pied. Malgré le vent qui pourrait crispier quelques muscles, parents et enfants s'éclatent. « On s'amuse bien, même si ça va un peu vite », sourit Felix, un papa bruxellois sur le point de remonter la piste de luge. Sa fille, Faustine, le coupe. « Mais non, ce n'est

pas dangereux, c'est génial. » Un peu plus loin, au fond de la piste de luge, Ariane attend patiemment le tapis avec ses enfants. « C'est toujours un plaisir de venir au Snow Island. Les enfants ont appris à skier ici, même si maintenant ils sont assez grands pour aller sur le domaine. » Les parents aussi y trouvent leur compte, selon les témoignages recueillis. « C'est la première fois de la saison qu'on met les skis, c'est parfait pour reprendre les sensations », souligne Patrick Duc, un Saviésan présent ce jour-là avec sa femme et ses deux filles. « La piste est très bonne », appuient Lana et Chloé, 9 et 13 ans.

Les compliments fusent. Ils sont quotidiens. Les employés de l'espace montent toutes

les parties du Snow Island en novembre et ôtent toutes les structures en avril. « Ça reste avant tout un golf et nous devons construire le tout en peu de temps, car aucune installation n'est fixe », note le chef de secteur. Ces périodes un peu stressantes permettent aux golfeurs et aux skieurs de cohabiter sans souci. Mais pour le volet hivernal, existe-t-il des idées d'expansion du Snow Island dans les prochaines années ? « On a apporté des améliorations quasiment toutes les années et on a encore des idées. Après, on est un peu restreint par l'espace, puisque le but est de tout regrouper au même endroit », conclut Patrick Bumann.

Par Samuel Jacquier

« J'ai vu des sourires sur les visages de nos hôtes »

Le directeur de Crans-Montana Tourisme & Congrès dresse un bilan pas trop sombre de la période des fêtes de fin d'année. Au-delà des contraintes liées à la pandémie, Bruno Huggler relève de nombreuses sources de satisfaction pour la destination.



© CHY/Fanny Pflonel

— Comment Crans-Montana a-t-elle vécu cette transition 2020-2021 ?

Comme partout ailleurs, c'était très particulier et difficile, je le concède. Mais on ne peut pas parler de tristesse ou de morosité auprès de nos clients. L'ambiance a au contraire été différente, conviviale. On a senti que les visiteurs étaient heureux de profiter du cadre, du soleil, de l'air frais, de faire des achats et de flâner dans les rues. J'ai vu des sourires sur les visages de nos hôtes. Il n'y a pas plus belle récompense.

— Suisse Tourisme a parlé de 11% de recettes en moins - en comparaison annuelle - pour les destinations de sports d'hiver et même de 26% de régression pour le tourisme à la journée.

Crans-Montana a-t-elle pu limiter les dégâts ?

Il est évident que le chiffre d'affaires global a été inférieur à ceux des années précédentes. Concernant les nuitées hôtelières, nous attendons le bouclage définitif. Mais je peux déjà affirmer que ces chiffres seront moins bons que ceux de l'an dernier.

— Vos satisfactions majeures durant ces fêtes ?

Dans l'ensemble, les commerçants ont pas mal travaillé. Le secteur de l'hôtellerie a pu rester ouvert et accueillir les clients avec un taux d'occupation entre Noël et Nouvel An de 80 à 90%. Autre constat réjouissant, les résidences secondaires ont été davantage occupées.

— Votre coup de cœur personnel, Bruno Huggler ?

Il va sans la moindre hésitation au Chemin des Lanternes qui a été pris d'assaut et dont le charme a largement été partagé sur les réseaux sociaux. Un sacré buzz ! Une preuve de

plus que les gens apprécient la simplicité et l'authenticité.

— Des points noirs, des bémols ?

Oui, j'ai une pensée compatissante pour tous les restaurateurs de la station. Après les sacrifices de novembre et de début décembre, ils avaient mis tout leur cœur, leur enthousiasme et toutes leurs compétences pour préparer ces fêtes et concocter plein de surprises à leurs hôtes. Ces efforts ont été anéantis par les circonstances, avec les conséquences financières qui en découlent. Ils ne méritaient pas cette injustice.

— Suisse Tourisme annonce un niveau de réservations de 40% inférieur à celui de 2020 pour les vacances de février. Qu'en est-il pour Crans-Montana ?

Je préfère éviter ce genre de pronostics établis sur des bases trop incertaines. Nous dépendons de trop de paramètres sur lesquels nous n'avons pas d'emprise.

Par Blaise Craviolini



Très apprécié, le Chemin des Lanternes a contribué à mettre de la lumière durant les fêtes. Avec la carte Crans-Montana Prepaid, il constitue l'une des bonnes surprises de cet hiver 2020-2021 forcément mi-figue mi-raisin...

© Louis Dasselborne



© Miglionico

CARTE PREPAID EN FORCE

En termes de soutien et de valorisation de l'économie locale, la bonne nouvelle de cet hiver vient de la carte Crans-Montana Prepaid lancée par l'Association Crans-Montana Arts & Métiers. En valeur absolue, plus de 6 millions de francs à faire valoir, en achats ou en services, ont été

chargés en un temps record, avant la fin janvier. Ses détenteurs ont bénéficié d'un bonus de 20% offert par les Communes de Crans-Montana et de Lens. Les contribuables de la Commune de Crans-Montana ont obtenu un bonus de plus puisque 8400 personnes l'ont reçue dans leur boîte aux lettres, créditée d'un montant de 100

francs chacune. Un geste particulièrement apprécié en cette période de crise sanitaire et financière. Établie durablement, la carte Prepaid sera associée à un programme de fidélisation. Elle fait déjà des émules, la ville de Bastogne en Belgique et celle de Vevey ont fait part de leur intérêt pour mettre en place une offre similaire.

URGENCES - ACCIDENTS - MALADIES

Police	117
Feu	118
Urgences médicales	144

Secours routiers	140
La Main tendue	143
Empoisonnements	145
Aide tél. pour les enfants et les jeunes	147
Police Crans-Montana	027 486 87 60
Vétérinaire	027 480 23 45
Garde :	
médicale (centrale d'appels)	0900 144 033*
pharmacies et dentistes	0900 558 143*

PHARMACIES

LENS

Pharmacie de Lens	027 483 43 00
-------------------	---------------

CRANS-MONTANA

Benue des Alpes	027 481 24 20
Amavita Bagnoud	058 851 30 50
Internationale	027 481 24 18
Pharma-Crans	027 481 27 36
La Résidence	027 481 40 87

TAXIS

CRANS-MONTANA

Taxis Central	+41 27 481 19 19
Taxi Dolt	+41 27 481 27 27
Taxi Francis	+41 27 481 51 51
Mario Ferraro	+41 79 220 27 26
(24h) All Service Taxi Sàrl	+41 79 260 20 30
(24h) Taxi Jacky	+41 79 204 36 45
(24h) Bossy Janine	+41 79 229 10 13
Joseph Dussex	+41 79 204 26 45
Christian Emery	+41 78 770 44 44
Sandra Emery	+41 78 708 18 54
Taxi Ivan	+41 79 750 60 60
Taxi Maria	+41 79 220 28 29
Taxi Petro	+41 76 203 66 32
Taxi Poncic	+41 27 481 94 94
Swisseurotaxis	+41 79 486 24 24
(24h) A Auto-Taxi	+41 79 316 30 10
(24h) Taxi Service VIP	+41 79 886 20 30
(24h) Service de nuit	

GARDERIE D'ENFANTS/UAPE

CRANS-MONTANA

Fleurs des Champs	027 481 23 67
-------------------	---------------

CHERMIGNON

Croc'Soleil	027 480 49 47
-------------	---------------

CENTRE MÉDICO-SOCIAL

Sierre	027 455 51 51
--------	---------------

INFO TOURISTIQUE

Centrale d'information	0848 22 10 12
------------------------	---------------

*0.50 ct./appel + Fr. 2.-/min.



COUP DE PROJECTEUR



Les membres de la Jeune Chambre Internationale de Crans-Montana ont fouillé jusque dans les moindres recoins en quête de déchets indésirables. Même leurs enfants ont participé à cette action qui sera renouvelée au besoin cette année.

À LA CHASSE AUX DÉCHETS PANDÉMIQUES

Les membres de la Jeune Chambre Internationale de Crans-Montana ont mené une brève action de nettoyage dans les rues et le long des sentiers de la station. Sans surprise : les masques ont largement alimenté les sacs-poubelle.

Forte d'une trentaine de sociétaires, la JCI section Crans-Montana concrétise chaque année une action d'intérêt public. En cette période de pandémie, l'idée du moment a germé naturellement. Presque « accidentellement » aux yeux de notre interlocuteur. « En me promenant en forêt, j'ai constaté que plusieurs masques jonchaient le sol, précise Frédéric Rey, membre de la commission "Green" de la JCI. Mais comment les ramasser sans prendre de risques ni matériel adéquat ? Nous avons évoqué cette question en séance et les solutions ont fusé spontanément. »

Le « nettoyage JCICM » a donc été mené tambour battant par une vingtaine de personnes un dimanche matin de novembre. À grands renforts de bonnes volontés, mais aussi de pelles, râpeaux et autres sacs à poubelles. Le rayon d'action a soigneusement été déterminé de concert avec Crans-Montana Exploitation. « Nous avons beaucoup échangé avec ces instances. Ce sont elles qui nous ont indiqué les lieux où il fallait se rendre en priorité », souligne Kevin Barras, membre responsable de la coordination avec les autorités.

Alors, le verdict ? Crans-Montana baigne-t-elle dans la propreté ? « Au total, nous avons récupéré une quarantaine de kilos de déchets, répond Frédéric Rey. Outre les masques, nous n'avons pas trouvé d'horreurs, si j'ose dire. Deux pots de fleurs, un peu de métal, beaucoup d'emballages, des bouteilles en PET, mais pas d'encombrants trop spectaculaires. Ce qui souligne l'excellent travail de nettoyage réalisé à longueur d'année par CME et les services communaux. »

Par Blaise Craviolini



INFO
N° 24

SPORTS ET LOISIRS

Blaise Craviolini évoque les 100 ans du CAS de Montana-Vermala à travers des anecdotes et des images d'archives. Il nous raconte comment, depuis 1925, la cabane des Violettes a été construite, puis agrandie pour avoir la silhouette que nous lui connaissons actuellement.



INFO
N° 25

HORS MURS

Depuis un an, Paul Vetter accompagne les élèves des communes de Crans-Montana, Icoigne et Lens dans leurs activités hors classe. Il revient sur cette initiative des autorités scolaires désireuses d'ancrer l'école dans la réalité régionale. En pleine pandémie, un vrai défi relevé avec enthousiasme!



Rendez-vous sur
cransmontana.ch/linfosup

Depuis quelques mois, l'INFO bénéficie d'une partie numérique plus importante. En mars 2020, alors que la pandémie de coronavirus devient un sujet d'actualité récurrent, la rédactrice en chef Sylvie Chevalier propose à deux membres de l'équipe, Paulette Berguerand et Jean-Michel Bonvin, de raconter leur semi-confinement. Difficile de résumer le récit de cette expérience de vie inédite. Avec l'accord des éditeurs, l'intégralité de leur témoignage est publiée sur la page internet de l'INFO.

Rapidement, l'idée de fournir des suppléments numériques aux éditions print du journal s'impose. Sous la

forme d'images, vidéos, sons ou textes additionnels, ces suppléments viennent enrichir les articles parus dans la version imprimée et permettent de constituer des dossiers multimédias sur les grands projets de la destination. Ils sont signalés par un picto spécial.

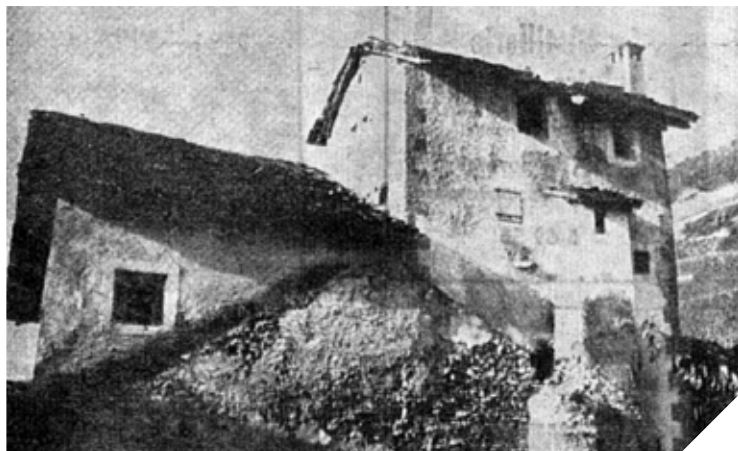
Chaque fois que vous voyez le picto ci-contre « + de plus », rendez-vous sur → cransmontana.ch/linfosup pour découvrir des écrits complémentaires, des entretiens audios ou filmés, des galeries photos. Voici quatre exemples tirés de ce qui y figure déjà.



INFO
N° 26

AVEC VOUS

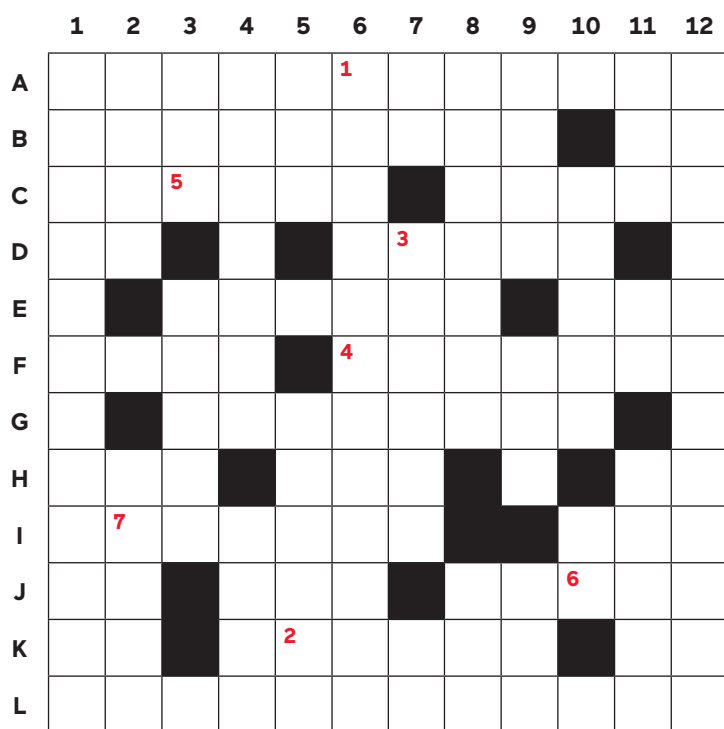
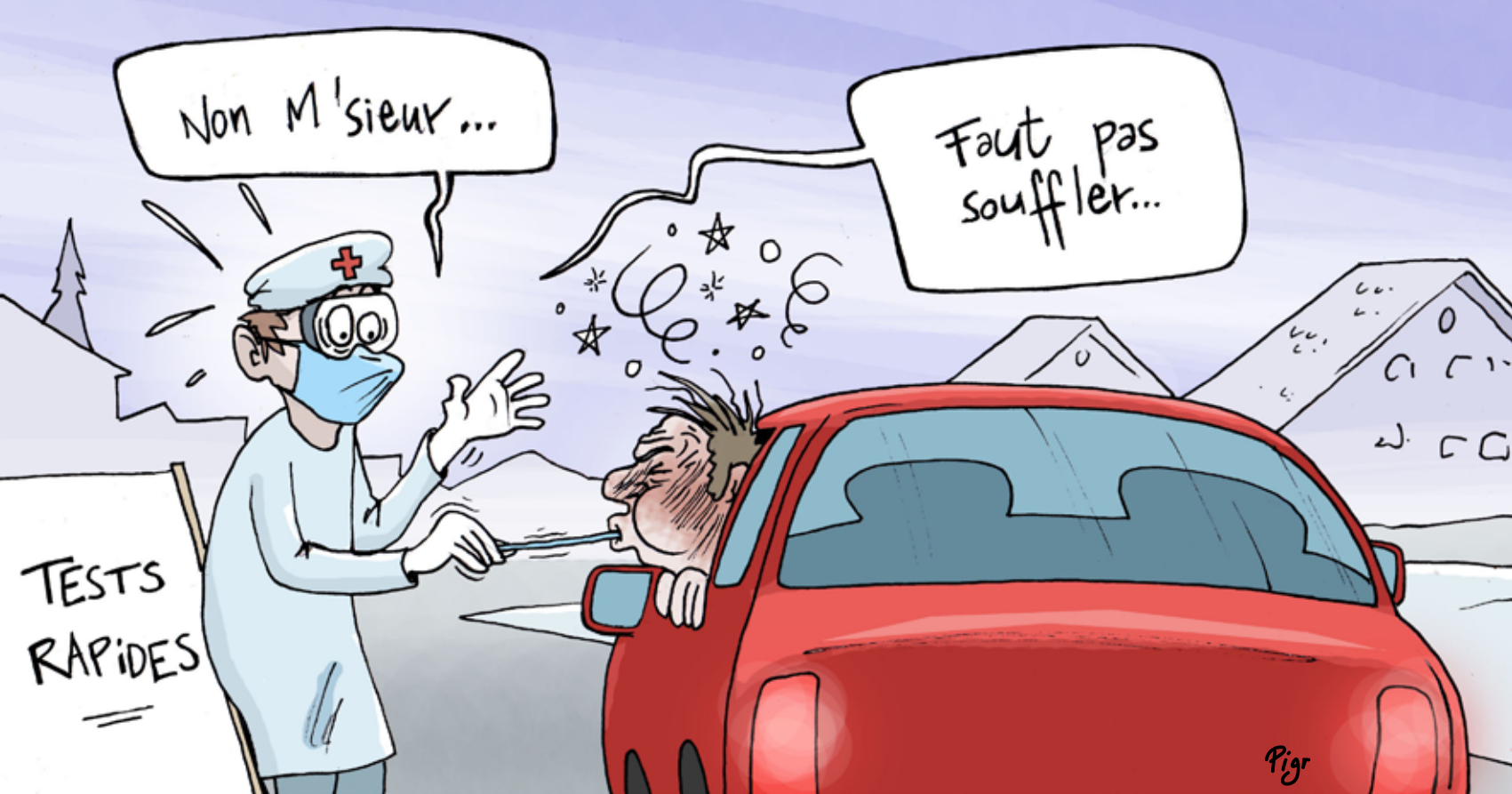
Jean-Michel Bonvin suit Patrice Clivaz tout au long du Chemin des Contrées. Ensemble, ils effectuent le parcours une première fois, accompagnés par Jacky Duc et notre photographe Luciano Miglionico, puis une deuxième fois avec Gratién Cordonier pour une interview filmée. Des photos et une vidéo décoiffantes.



INFO
N° 27

DES GOÛTS ET DES CULTURES

Joël Cerutti vous invite à plonger dans les entrailles historiques du Château de Vaas. Sa compilation d'archives glanées dans les médias régionaux (entre 1957 et 1996) souligne la richesse et l'authenticité du lieu qui possède même un fantôme attiré si l'on en croit une jolie légende.



MOTS CROISÉS #28

Horizontalement :

A Farouches **B** Écosserai – Rigolé **C** Du Kilimandjaro chez Hemingway – Sage **D** Personnel – Cacher **E** Astre – Habille **F** Bonne ou mauvaise – Narrera **G** Étuis **H** Prophète – Partie de terre – En bas de page **I** Nattes – Lésé **J** Début d'appel – Rappel – Ouvre le repas **K** Mesure chinoise – Protège le matelas – Préposition **L** Monitrices

1 Romantique **2** Vieille – Plante **3** Canton CH – Greffée **4** Vivoter – Vedette **5** A son bonnet – Dressa un oiseau **6** Gigoteraï **7** Fin d'infinif – Poisson – Dans le vent **8** Habitants du désert – Enzyme **9** Réfuter – Possessif – Faible quantité **10** Amas de neige – Négation **11** Lentilles – Fin d'hiver – Patate écrasée **12** Roupillassions

À gagner :

1 pack saison été 2021 valable pour les activités de l'ACCM (valeur Fr. 200.-)

Envoyez vos réponses pour le 26 février 2021 à concours.linfo@cransmontana.ch ou par courrier ACCM, Mots croisés, route de la Moubra 66, 3963 Crans-Montana.



PHOTO MYSTÈRE #28

La magie de l'hiver, c'est aussi de pouvoir se laisser charmer par des lumières magnifiques. Au hasard d'une promenade nocturne, on découvre parfois des points de vue enchanteurs. Où se trouve ce bâtiment ?

À gagner : deux entrées à la salle d'escalade de la Moubra (valeur Fr. 40.-)

Envoyez vos réponses pour le 26 février 2021 à concours.linfo@cransmontana.ch ou par courrier ACCM, Photo mystère, route de la Moubra 66, 3963 Crans-Montana.

Résultats des mots croisés et de la photo mystère sur cransmontana.ch/concoursinfo dès le 2 mars 2021.