

INFO

CRANS-MONTANA ICOGNE LENS



AVEC VOUS

Détentrice du label « Family Destination », Crans-Montana offre un véritable paradis aux petits comme aux grands, p. 10

4

En revue

Le dynamisme de Grégoire Matthey sourit au marketing de CMTTC

6

Des goûts et des cultures

Les dames de Chez Elsy subliment les années 60

14

Communes

La Fondation Opale étend son espace et ses activités

18

Kaléidoscope

Crans-Montana présente à l'Expo de Dubaï grâce à l'entreprise Nevomo



Février, période faste pour l'économie touristique : ces vacances scolaires seront-elles le signe de grande fréquentation de notre région ? En tout cas, les fêtes de Noël et Nouvel An ont été réjouissantes : les touristes ont été nombreux à répondre à l'appel de la montagne ! Les Suisses viennent dans le peloton de tête, restrictions Covid obligent... Mais nos voisins aussi nous rendent visite pour venir prendre quelques bouffées d'air pur et pour jouir de la liberté qu'offre notre belle région. Les professionnels du tourisme ont même constaté un léger allongement de la durée des séjours.

Début 2022, hôteliers et restaurateurs ont déjoué les embûches du Covid et des quarantaines en faisant le maximum pour pallier le manque de personnel. Bien sûr, certains de nos clients ont exprimé

déceptions et plaintes, justifiées ou non... Gageons que chacun a fait de son mieux. Mais n'oublions pas que « l'expérience client » doit être au cœur de nos actions : un visiteur satisfait est un hôte qui a

L'appel de la montagne

envie de revenir, qui en parle autour de lui. Nous sommes tous des acteurs du marketing de notre destination et c'est en avançant en front uni que nous sommes gagnants.

Quoi qu'il en soit, au nom des autorités politiques, je salue l'énergie mise par chacun pour la réussite de notre saison hivernale. Je souhaite une belle fin d'hiver à tous et j'invite chaque habitant à se mettre pour quelques heures – ou quelques jours – dans la peau d'un touriste et profiter de tout ce qu'offre notre région !

MOT DE CHEZ NOUS SOBRIQUETS LOCAUX

Nos habitants avaient des sobriquets comme en témoigne cette histoire. De futurs mariés proposèrent une liste de cadeaux de mariage dans le magasin du village. Trois amis passèrent pour choisir leur présent. « L'orgoliou dè Lèin », l'orgueilleux de Lens, prit un service à déjeuner pour 6 personnes. « L'èinveyou dè Mòntàna », l'envieux de Montana, offrit un service à dîner pour 12 convives. « Lè gabèràn dè Tsèrmegnôn », le vantard de Chermignon, opta pour une pince à sucre pour 250 personnes !
Jean-Michel Bonvin

PLUS DE PLUS

Chaque article arborant ce picto signale un complément d'information (texte, photo, son ou vidéo) à découvrir sur la page internet de l'INFO. Par exemple, visitez en podcast la chambre N° 8 de l'hôtel Chez Elsy sur → cransmontana.ch/infosup



INFO

CRANS-MONTANA. ICOGNE LENS

Bimestriel indépendant et gratuit, édité par l'Association des communes de Crans-Montana (ACCM) et Crans-Montana Tourisme & Congrès (CMTC)

Tirage : 8800 exemplaires

RÉDACTION

Rédaction en chef Sylvie Chevalier
Rédaction Jean-Michel Bonvin, Stéphanie Bonvin, Joël Cerutti, Gratién Cordonier, Pierre-Armand Dussex, Geneviève Hagmann, Samuel Jacquier, Danielle Emery Mayor
Correction Gérard Chabbey
Mots croisés Jacques Berlie
Dessin Igor Paratte
Photo couverture Luciano Miglionico

ADRESSES DE CONTACT

L'INFO
route de la Moubra 66
3963 Crans-Montana
www.cransmontana.ch/infosup

Pour vos demandes d'abonnement et vos questions administratives :
admin.info@cransmontana.ch

Pour vos réponses aux concours :
concours.info@cransmontana.ch

Pour vos commentaires et suggestions de reportages :
redac.info@cransmontana.ch

GRAPHISME

Shirlene Terrapon

IMPRESSION

Schoechli Impression & Communication

DISTRIBUTION

Messageries du Rhône, Sion
La Poste, Crans-Montana

Si vous n'avez pas reçu votre journal, contactez les Messageries du Rhône : 027 329 76 95
contact@messageriesdurhone.ch

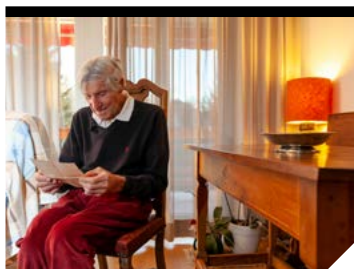
index

04



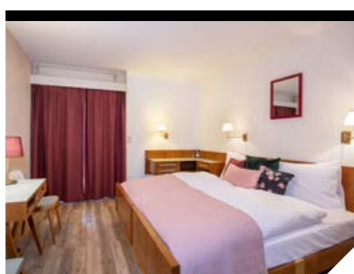
EN REVUE
GRÉGOIRE MATTHEY
La sociabilité dans le sang

05



**UNE PERSONNE,
UNE HISTOIRE**
ANDRÉ BONVIN
Souvenirs d'une vie
sur les skis

06



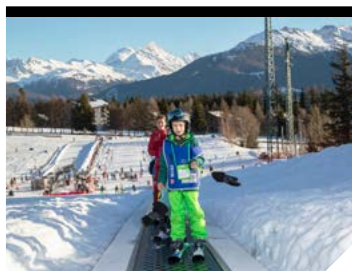
**DES GOÛTS
ET DES CULTURES**
Le charme intact
des années 1960

08

**COMMUNES
CRANS-MONTANA**
Le gaspillage alimentaire
pèse lourd dans la balance

ICOGNE
Au service des usagers

10



AVEC VOUS
Avec Bibi, petits et grands
s'éclatent dans la neige

13



HORS MURS
IL ÉTAIT UNE FOIS...
... le plaisir d'écouter et de
vivre des histoires!

14

**COMMUNES
LENS**
Une fondation en
mouvement

ACCM
Un plaisir dans la nature

16



SPORTS ET LOISIRS
LES FAVERGES
défient les skieurs
de randonnée

17



AUTOUR DE NOUS
Questionnement sur
les enjeux sociétaux

18



KALÉIDOSCOPE
Infos pratiques
Coup de projecteur

19



ÉNERGIE
WILLIAM RUPPEN
s'est mis au vert avec énergie

20



FAITES VOS JEUX
Dessin
Mots croisés
Photo mystère

La sociabilité dans le sang

C'est une petite annonce qui a motivé Grégoire Matthey à quitter ses montagnes neuchâteloises et le monde de la haute horlogerie pour reprendre le département Marketing & Events de CMTA. Un beau défi que ce trentenaire, passionné par l'organisation d'événements, se réjouit de relever en équipe.



— **Miser sur le secteur touristique en pleine pandémie, un choix de carrière audacieux ?**

Non, je ne le crois pas. Crans-Montana est une grande destination qui bénéficie d'une renommée internationale et d'un fantastique potentiel de développement. C'est une belle opportunité professionnelle. J'ai reçu un accueil formidable de la part de CMTA et de l'ensemble des acteurs locaux.

— **Depuis le 1^{er} octobre 2021, vous êtes à la tête d'une équipe fraîchement renouvelée de douze professionnels.**

Quels sont vos objectifs pour les prochains mois ?

Nous allons poursuivre la stratégie déjà mise en place en renforçant le management de la marque Crans-Montana et le marketing digital. Nous devons adapter notre offre aux nouvelles habitudes de nos clients. Aujourd'hui, plus de 60% d'entre eux choisissent notre destination après avoir consulté notre site internet via leur smartphone, d'où la nécessité de rendre notre communication accessible sur tous les outils numériques.

— **En venant de l'extérieur du canton, quel regard portez-vous sur Crans-Montana ?**

Qu'est-ce qui la distingue le plus des autres destinations ?
La diversité ! Je déteste

l'inactivité et je suis frappé par le nombre de possibilités de loisirs touristiques. Il y en a pour tous les goûts que ce soit sur le plan sportif, culturel ou gastronomique, sans compter un panorama à couper le souffle. Les surfaces naturelles de jeu sont uniques, et ceci à toutes les altitudes. Crans-Montana dispose d'infrastructures capables de satisfaire autant les familles que les célibataires, les jeunes ou les seniors.

— **Quel rapide constat dressez-vous de la saison d'hiver 2021-2022 ?**

Elle a bien débuté et la suite s'annonce de manière positive. Alors que la plupart des destinations alpines ont annulé leurs animations hivernales, Crans-Montana fait figure d'exception. À part les festivités du 31 décembre, tous les rendez-vous ont pu être maintenus, à l'exemple du Festival Étoile Bella Lui et de son Chemin des lanternes qui ont rencontré un immense succès.

— **Et pour la suite de la saison, comment s'annonce l'agenda événementiel ?**

De nombreuses manifestations sont au programme, telles que les compétitions de Coupe du monde de ski alpin avec les descentes dames à la fin février, le Ski Food Safari en mars ou encore, en avril, Pâques ou le Caprices Festival.

Par Sylvie Chevalier

Plus d'infos → crans-montana.ch

GRÉGOIRE MATTHEY, C'EST AUSSI...



ACCRO AUX CONTACTS

Diplômé en développement international des affaires, je suis un accro du smartphone. Indispensable dans mon travail comme en privé. Ma nature sociable m'a fait m'engager dans la mise sur pied d'événements, petits ou grands. C'est ce qui m'a poussé à m'installer à Crans-Montana. J'avais envie de gérer des projets dynamiques avec beaucoup de responsabilités.



ÉPICURIEN DANS L'ÂME

J'aime les plaisirs de la vie en général, les produits du terroir en particulier. Je découvre davantage ceux du Valais même si, en y venant en vacances avec mes parents ou des amis, ils m'étaient déjà familiers. Le canton de Neuchâtel possède aussi une culture du vin. J'apprécie le chasselas – donc ici, le fendant. Je craque volontiers pour un johannisberg.



SPORTIF AFFIRMÉ

Le hockey, c'est plus de vingt ans de ma vie. À 5 ans, j'étais sur des patins. J'ai été président du HC Uni Neuchâtel durant onze ans. J'étais très actif dans l'organisation de manifestations et la formation des jeunes. J'ai tout arrêté, mais je reste un passionné du sport en général que ce soit en suivant l'actualité ou en le pratiquant, notamment le ski et la randonnée.

Souvenirs d'une vie sur les skis



L'hiver passé, André Bonvin a fait une mauvaise chute en descendant d'un télésiège. À 90 ans, sa convalescence est forcément plus longue, mais il n'a pas abandonné l'idée de retourner un jour sur les lattes. L'amour du ski remonte à ses premiers souvenirs. Dès l'âge de 6 ans, alors que les touristes s'essayaient timidement à la pratique d'une activité réservée à de rares casse-cou, André et ses camarades d'école dévalaient déjà les pentes sur des skis rudimentaires: «*Nous avions des chaussures de marche avec un clou à l'arrière et un étrier à l'avant, sans rien d'autre pour les attacher.*»

VÉRITABLE PROMOTION

À 8 ans, sa sœur lui offre une nouvelle paire de skis pour qu'il puisse participer à son premier concours. Quatre ans plus tard, André adhère au ski-club où les jeunes peuvent s'entraîner grâce à un télésiège situé à l'Arnouva. À 16 ans, il est repéré pour ses performances en descente et bénéficie d'une formation délivrée par un instructeur de l'équipe nationale. Deux ans plus tard, il y intègre les cadres B, puis A, l'élite du pays.

Pour André, c'est une véritable promotion: «*Avant d'être dans l'équipe nationale, c'étaient les parents qui me donnaient un peu d'argent pour les frais de voyage. Une fois dans l'équipe nationale, presque tout était payé.*» Durant sa carrière, André participera au total à une quarantaine de courses internationales. Il remportera de nombreux prix, dont une brillante première place lors de l'équivalent de la Coupe du monde, l'Arlberg-Kandahar de

André Bonvin est une véritable légende du ski alpin. Compétiteur dès son plus jeune âge, il s'est illustré notamment lors de la mythique course du Kandahar. Professeur de ski à Crans-Montana, il a transmis sa passion à ses clients, dont Charlie Chaplin et ses enfants.



Dans son appartement de Crans-Montana, André Bonvin se remémore les mille et un souvenirs de sa vie à skis.

1953 en Autriche. Ces courses n'avaient rien à voir avec celles d'aujourd'hui: «*Il n'y avait pas de sécurité, les filets sont arrivés plus tard. Si tu tombais, tu giclais dans la poudreuse. Les spectateurs avaient juste pour consigne de se placer à quinze mètres de la piste.*»

LE STYLE CHAPLIN

Comme beaucoup de ses contemporains, André a dû composer avec la saisonnalité du ski. Chaque été, il travaillait comme contremaître dans l'entreprise de son frère. Cette activité lui permettait de participer aux compétitions

tout en lui assurant des revenus réguliers. Après un grave accident qui le força à quitter la compétition, André devint professeur de ski, accompagnant plusieurs générations de fidèles clients.

L'un d'eux, Charlie Chaplin, lui a laissé un souvenir marquant: «*J'avais déjà enseigné à ses enfants lorsqu'il a émis le souhait de prendre trois jours de cours avec moi. À 80 ans, il pratiquait une vieille technique de chasse-neige et j'ai renoncé à lui apprendre le christiana, plus adapté à la pente que nous allions emprunter. C'est alors qu'il m'a demandé si je pouvais skier derrière lui. Je me suis exécuté et, une fois*

arrivé en bas, il m'a expliqué que s'il tombait, je pourrais le relever rapidement, avant que les autres le découvrent en fâcheuse posture. Quant à moi, je n'avais qu'une crainte: que le directeur me voie skier derrière mon client, ce qui ne se faisait jamais!»

Par Pierre-Armand Dussex

Plus de contenu

Sur notre page internet, Pierre-Armand Dussex vous propose deux extraits vidéo de son entretien avec André Bonvin. Avec un brin de malice, celui-ci revient notamment sur les habitudes de l'un de ses célèbres apprentis skieurs: Charlie Chaplin.

ELSY, ELODIE, ANNE ET ERIKA PRÈS DE LA RÉCEPTION, À CÔTÉ D'UN STANDARD TÉLÉPHONIQUE DATANT DE 1937, ANNÉE DE NAISSANCE D'ELSY PRAPLAN. ELODIE ET ANNE SONT ATTACHÉES À CRANS-SAPINS. ET IL Y A UNE CHOSE DONT LES DEUX SŒURS SONT CERTAINES, C'EST QU'ELLES N'AURAIENT JAMAIS PU PASSER DEVANT AVEC LE REGRET DE L'AVOIR VENDU SANS RIEN ESSAYER.

Le charme intact des années 1960



L'association ICOMOS a décerné le prix « Hôtel historique 2022 » à Chez Elsy, initialement nommé Crans-Sapins. Cette bulle temporelle a été préservée par trois générations qui ont appris à reconnaître progressivement la richesse d'un patrimoine retrouvé.

Sur le comptoir, une tirelire en forme de cochon attend les dons « Pour le thermoplongeur de notre chef Colin ». « *Auparavant, nous avions une autre collecte destinée aux nouveaux rideaux du restaurant* », précise Elodie, diplômée en économie et droit. Avec sa sœur Anne (architecte), sa maman Erika et sa grand-maman Elsy, elle assure destinée et gestion de Chez Elsy Crans-Sapins. En novembre

2021, cet établissement décroche la distinction « Hôtel historique 2022 » décernée par l'association ICOMOS. Après sollicitation de l'INFO, voilà Elsy, Erika, Elodie et Anne réunies en ce début janvier.

Une demi-heure après le début de l'interview, un client, la trentaine barbue, lance : « *Je n'ai pas pu faire autrement que de vous entendre. Je vous demande juste une chose : ne changez rien ! S'il vous plaît !* »

La pérennité se retrouve justement au cœur de nos échanges. Car c'est elle qui a conduit au Prix et à beaucoup d'émotions positives. « Lorsque nous l'avons reçu, tout le monde était ému. Il y avait quelque chose qui se passait, décrit Erika. Il fallait aussi être prête à le recevoir. J'avais l'assurance que mes filles Elodie et Anne s'impliquaient à leur tour. Sans ça, je ne l'aurais pas fait ! » Très vite, derrière les mots, se dessinent les contours d'une progressive reconnaissance.

CARLOS SUR LA TERRASSE

Crans-Sapins naît en 1961 avec comme père bâtisseur Jean Suter. L'architecte, ami de la famille Praplan, a des visions modernistes qui se traduisent notamment par un toit plat. Le terrain choisi ne se trouve pas au centre de la station. « Le fait d'avoir un hôtel très excentré, de l'avoir confié à Jean Suter, on a traité mes parents de fous », se souvient Erika. Elle y grandit et y collectionne les souvenirs. Le premier qui lui revient en mémoire ? Il lui semble que ce serait la présence du terroriste Carlos sur la terrasse de Crans-Sapins, un jour de son enfance. Sinon, l'hôtel affiche une discrétion médiatique. Très peu d'articles se réfèrent aux lieux si ce n'est, en mars 1963, un cours de raclette donné à des enseignants congolais ! Crans-Sapins se fond dans le paysage du quotidien.

« Le Prix a permis de rappeler que cet hôtel existait, car on ne le voyait plus », disent d'une même voix Erika, Anne et Elodie. Vers 2017, l'historienne Sylvie Doriot participe à la reconnaissance de Crans-Sapins. Il reprend de la valeur en premier lieu aux yeux de celles qui y travaillent. « Pour moi, c'est un patrimoine retrouvé pour les gens qui y sont déjà sensibles », dit Sylvie Doriot.

RÉSISTANT COMME ASTÉRIX

Le mouvement des années soixante intéresse et est étudié. « Dans mes cours d'architecture, cela m'a fait bizarre de voir le lieu de mon enfance être cité. Je ne m'y attendais pas », confie Anne. Avec sa sœur Elodie, elle y insuffle une nouvelle énergie. « Nous avons rafraîchi la peinture, changé les rideaux. L'architecture de Chez Elsy Crans-Sapins est top en termes de design. Il y a toutefois des améliorations plus importantes à apporter, pour lesquelles nous cherchons toujours un prestataire qui nous dise autre chose qu'« il faudrait tout enlever ». Nous savons où nous allons », garantissent Elodie et Anne qui ont mis l'hôtel sur Facebook, Instagram et créé un nouveau site internet.

Tout peut rester dans son jus, car la firme qui a réalisé le mobilier de base existe toujours. « Et il reste joli ! », soutient Elsy. Cette bulle temporelle hérite de commentaires positifs et d'un réel intérêt de la part des visiteurs. « Je n'ai jamais autant fait de bons-cadeaux que cette fin d'année 2021 », se réjouit Erika. Contre les vents et marées d'un modernisme avant-gardiste, mais dépassé pour certains, nos trois générations se sont contrefichées de l'évolution des modes. « Chez Elsy Crans-Sapins, c'est un peu le village d'Astérix qui résiste. J'aime bien cette image » apprécie Elodie.

Par Joël Cerutti

Plus de contenu

En compagnie de Joël Cerutti, plongez-vous en audio dans l'ambiance rétro en visitant la chambre N° 8 de l'hôtel Chez Elsy Crans-Sapins. À écouter sur la page internet de l'INFO.

→ cransmontana.ch/infosup
[Des goûts et des cultures]

DISTINCTION



22 novembre 2021: remise du prix « Hôtel historique 2022 ». Cette distinction récompense un lieu qui a su rester fidèle à son époque. Elle est décernée par l'International Council On Monuments and Sites (ICOMOS) impliquant GastroSuisse, HôtellerieSuisse et Suisse Tourisme.

RECONNAISSANCE



Dès 2005, l'historienne Sylvie Doriot s'est mise à rédiger textes et brochures autour de l'hôtellerie du Haut-Plateau. Sa réflexion a touché toutes les périodes. « C'est grâce elle que nous avons pris conscience de ce que nous avons », déclare Erika Praplan.

PATRIMOINE



L'hôtel attire une nouvelle clientèle sensible au patrimoine. L'établissement était le seul valaisan à concourir et le premier daté d'après-guerre à passer devant le jury.



En automne 2021, la commune de Crans-Montana a organisé un cours de compostage.

LE GASPILLAGE ALIMENTAIRE PÈSE LOURD DANS LA BALANCE

L'ACCM a lancé cet automne un projet de durabilité alimentaire. « Avec les établissements qui nous ont ouvert leurs portes, nous listons toutes les actions déjà en place et identifions les domaines qui nécessitent un appui. Cela nous permet de définir de possibles projets pilotes pour la suite », explique Maéva May, cofondatrice de coos.ch avec Tora Löf. Les deux femmes mandatées par les communes se sont approchées des institutions ayant une cuisine communautaire, à l'exemple de l'EMS Le Christ-Roi, de Fleurs des Champs, des cliniques du Haut-Plateau ou encore de l'École des Roches à Bluche. « Objectif : atteindre une meilleure durabilité, réduire les pertes financières en limitant ce gaspillage de nourriture qui pèse lourd dans la balance. »

Et pas n'importe quelle balance ! Coos travaille en effet avec la start-up Kitro, leur balance équipée d'intelligence artificielle prend en photo tout ce qui atterrit dans la poubelle. « Ainsi, nous savons ce qui est purement du déchet et ce qui peut encore être sauvé. C'est clairement une action qui pourrait être entreprise avec l'EMS. »

Une intéressante initiative, selon le chef Sébastien Minjollet qui est aux fourneaux de l'EMS à la route de la Moubra : « La démarche contribue à la transition vers plus de durabilité, vers davantage d'écologie. » Elle est donc très appréciée. « Nous sommes déjà très attentifs à jeter le moins possible, ajoute le directeur Jean-Louis Zufferey, mais disposer de l'analyse fine que

permettra l'intelligence artificielle nous intéresse vraiment. »

Manger local, réduire la viande, revaloriser les déchets : voilà de bonnes pratiques. Cet été, à la route de la Moubra, les résidents du Christ-Roi ont eu le plaisir de voir des poules manger les restes de leurs assiettes et la cuisine a préparé des œufs délicieux ! Les espaces extérieurs de l'ancien sanatorium (où se trouvent les résidents le temps des travaux de rénovation et d'agrandissement à Lens) permettent de faire pousser légumes et herbes aromatiques. Les déchets se transforment en compost : le circuit est clos. Et cela permet de proposer des activités aux aînés ! Un exemple à suivre...

Par Danielle Emery Mayor



Davantage de bornes électriques

Face à l'augmentation du nombre de voitures électriques, la commune de Crans-Montana étend son réseau de bornes de recharge, tant en station que sur le coteau.

À noter que le Canton du Valais a décidé de poursuivre en 2022 son programme d'incitation sous forme de prime à l'achat de véhicules 100 % électriques.



Stop aux néophytes envahissantes !

Les particuliers concernés par une ou plusieurs plantes néophytes envahissantes sur leur propriété seront contactés personnellement par courrier ce printemps. La commune de Crans-Montana rappelle qu'il est de la responsabilité de chacun de ne pas laisser ces plantes proliférer, les personnes concernées ont le devoir d'intervenir.



Alimentation durable : exprimez-vous !

En Suisse, un tiers de notre alimentation n'est pas consommée. Comment faire mieux ? Quelles sont vos habitudes, vos idées ? Tora Löf et Maéva May ont lancé un sondage : scannez le QR code et répondez avant la fin février !



AU SERVICE DES USAGERS



© Cordonier

Le service des travaux publics avec, de gauche à droite :
Alby Constantin, Pierre Emery, Daniel Constantin, Claude Duchoud et Laurent Bagnoud.

Un bel hiver se traduit par du froid, beaucoup de neige, des paysages blancs avec des arbres et des branches qui ploient sous le poids. Cette image d'Épinal possède son revers... Il faut que les déplacements puissent être garantis et donc, que les voies d'accès soient praticables. C'est le travail qu'effectuent les travaux publics d'Icogne les jours – et surtout les nuits – de précipitations. «*Nous commençons le plus souvent à 4h30 et comptons environ deux heures pour dégager les routes en poussant la neige sur le côté*, explique Pierre Emery, chef des travaux publics de la commune. *C'est le travail de base. Après, nous le peaufinons en déblayant les amas de neige constitués, les trottoirs et les chemins.*»

Le déblaiement nécessite que les quatre employés des TP assurent un service de piquet. La personne d'astreinte consulte la météo chaque soir et, s'il y a un risque de giboulées, se réveille vers 4 heures pour faire le point. En cas de nécessité, elle fait appel à ses collègues pour qu'ils viennent lui prêter main-forte.

Pour mener à bien cette tâche, la commune dispose d'un tracteur équipé d'une grande lame pour les routes. Pour les trottoirs et les routes plus étroites, c'est le tout nouveau Meili VM dont nous parlons dans le numéro précédent (INFO N° 33), qui prend le relais. Un pick-up est équipé avec une saleuse. Pour les endroits les plus inaccessibles, ce sont des fraiseuses ou des pelles qui sont sollicitées. «*Il est aussi important de déblayer autour des moloks*, poursuit Pierre Emery. *Le service de collecte des déchets doit pouvoir se faire par tous les temps.*»

Le territoire communal s'étend jusqu'en station, mais les routes qui sont du ressort de la commune sont peu nombreuses. Pour cette raison, celles de Plans-Mayens sont déblayées par une entreprise privée qui est mandatée conjointement par le Canton pour les routes cantonales et par la Commune pour le reste.

Par Gratién Cordonier



Cours de tennis

Que vous souhaitiez juste admirer l'œuvre artistique réalisée sur le mur du tennis ou que vous désiriez entraîner le revers coupé, sachez que les cours de tennis pour les enfants de 4 à 9 ans et les juniors reprennent dès le mois de mai 2022. Renseignements et inscriptions auprès de Dali Ragoug 079 845 83 47.



Saint-Grégoire

À votre agenda ! La fête patronale de la Saint-Grégoire aura bien lieu. Elle se déroulera le 1^{er} mai 2022 au centre du village. Bien sûr, l'organisation respectera les mesures sanitaires du moment.

© Miglionico



Places de jeux, parcs d'attractions, sports de neige, luge, tapis remonte-pente pour skieurs débutants... Sur le plat du golf ou à l'Arnouva, Crans-Montana propose de multiples installations de loisirs aux enfants et ados. Auréolée de son label «Family Destination» la station vient encore d'enrichir son offre en ouvrant une nouvelle crèche touristique.



Avec Bibi, petits et grands s'éclatent dans la neige

Crans-Montana chouchoute les familles. Une foule d'activités de jeux et de loisirs sont offertes aux enfants. Impossible donc pour les gosses et les ados de s'ennuyer dans la destination qui fait d'ailleurs partie des deux seules stations romandes à posséder le label «Family Destination». Reportage au paradis de la glisse du Bibi Snow Island.

Par Jean-Michel Bonvin



Sympathique mascotte bien connue des enfants, Bibi la Marmotte les fait vibrer tout au long de l'année. C'est que Crans-Montana, qui possède l'une des offres touristiques les plus diversifiées des Alpes, ambitionne d'être LA destination familiale par excellence. Pour cela, elle dispose d'infrastructures multiples, conçues pour garantir le plaisir des enfants dans un cadre sécurisé. La collaboration de l'ensemble des partenaires de la destination – hébergement, restaurants, équipements, transport et mobilité – a permis de remplir tous les critères pour décrocher le label «Family Destination» délivré par la Fédération suisse du tourisme (FST).

Le programme «famille» propose de multiples activités de loisirs été comme hiver. Pour la saison froide, les principaux pôles d'attraction sont l'espace Ycoor avec la patinoire,

l'Arnouva et le Snow Island, sur le parcours de golf Severiano Ballesteros. Des milliers d'hôtes prennent l'air dans ce site où cohabitent lugeurs, skieurs, promeneurs et flâneurs installés sur les chaises longues de la buvette pour boire un verre et prendre le soleil. C'est le paradis des familles et des enfants qui, sous l'égide de Bibi, peuvent s'initier au ski, faire de la luge, du snowtubing, de l'airbag, de la motoneige, etc. Ambiance.

J'AIME LA NEIGE...

«Bravo Eva! Tiens-toi bien sur tes skis!», lance ce jeune père de famille français dont la petite, 3 ans, prend son premier cours de ski. «J'avais un peu d'appréhension, mais je suis rassuré de constater le plaisir de ma gamine et l'excellent accompagnement et les conseils donnés par les moniteurs», explique-t-il pendant que la championne repart sur le remonte-pente.

Nombreux sont les kids, hôtes de la station, à découvrir la glisse sur le « plat du golf ». Les jours d'affluence, durant la haute saison, plus de trente moniteurs de ski offrent leurs services sur ce secteur.

Un peu plus loin, une maman fribourgeoise gronde son gosse à plat ventre qui mange de la neige. « *Mais maman, j'aime la neige !* », se justifie Édouard. L'aînée, elle, a profité des différentes activités proposées. Sa préférée ? L'airbag, répond-elle, des étoiles dans les yeux, à l'évocation de ce saut dans les airs avec réception sur un tapis gonflable. Le pied ! La famille, qui avait loué un appartement à Anzère, a rejoint Crans-Montana pour cet après-midi de loisirs. « *Ici, pas besoin de prendre une remontée mécanique pour profiter des aires de jeu qui se trouvent au cœur même de la station. C'est un atout* », explique le père.

Ce n'est pas Nil qui dira le contraire. Lui, est un adepte du snowtubing, cette grande bouée sur laquelle on dévale la pente à grande vitesse. Frissons garantis ! Même si le retour est plus fatigant puisqu'il faut tirer le tubing pour remonter la pente à pied.

PANORAMA EXCEPTIONNEL

Rencontrée à la buvette extérieure, une autre maman de retour en Suisse après cinq années passées en Russie,



Toute la famille en luge : que du bonheur !



Des activités fun réunies en un même lieu, un atout majeur.



Il n'y a pas que les enfants qui profitent des joies de la neige.

s'enthousiasme de la beauté du panorama. « *Je connais la région puisque mon père possédait un chalet à Crans. Mais à chaque retour, je suis éblouie par le paysage. C'est un privilège d'habiter ici.* » Un privilège que ces deux amies brésiliennes qui se baladent sur les sentiers du golf apprécient, elles qui ont passé des torrides plages estivales de Rio aux froides neiges des Alpes. « *Mais quel bonheur de respirer l'air de vos majestueuses montagnes !* »

L'entretien du Snow Island, y compris la piste de ski de fond, est assuré par Crans-Montana Exploitation (CME) dirigé par Jean-Yves Rey. Quatorze collaborateurs assurent le bon fonctionnement des téléskis, tapis remonte-pente, motoneiges ou encore bouées mis à disposition sur l'espace. « *Nous sommes ouverts toute la saison, grâce à l'enneigement artificiel* », se réjouit Patrick Bumann, le responsable du site dont les installations accueillent jusqu'à 1500 personnes les grandes journées de beau temps. Si vous y ajoutez ceux qui flânent sur les chemins balisés, plusieurs milliers de chanceux affluent sur cette zone du golf.

Plus de contenu

En images, Luciano Miglionico vous fait vivre les plaisirs de la glisse sur la page internet de l'INFO.

→ cransmontana.ch/infosup [Avec vous]

→ crans-montana.ch

SUCCÈS POUR LA NOUVELLE CRÈCHE TOURISTIQUE



Parents, vous souhaitez profiter d'une belle journée de ski ou de randonnée sans le souci de vos enfants ? Confiez, en toute sérénité, votre enfant à Croc'Montagne, la nouvelle crèche touristique du Haut-Plateau. « *Elle a fait le plein durant les fêtes* », souligne l'éducatrice responsable, Marion Aveline.

De Russie, de France, de Grande-Bretagne, mais

aussi de Suisse, les enfants ont profité d'activités ludiques d'intérieur comme d'extérieur. Sise à Crans, au Scandia, sous la Bibliothèque, la garderie répond particulièrement aux besoins des hôtes durant les saisons touristiques.

Dès le printemps 2022, elle sera ouverte à l'année pour accueillir également les enfants des employés

saisonniers et des habitants de la région. Elle complète ainsi les structures d'accueil de la Fondation Fleurs des Champs. « *Il est plus facile de gérer une crèche ouverte toute l'année, même si nous devons faire preuve de souplesse au gré des demandes de placement* », explique Jérémy Rausis, directeur de la Fondation qui chapeaute également Croc'Montagne.

Crèche Croc'Montagne → rue Centrale 7, 3963 Crans-Montana, +41 27 480 47 37, crocmontagne@fleurs-des-champs.ch



Les élèves de 1H à 5H sont entrés dans le monde des contes de plusieurs façons... dans le noir, en mouvement et en musique.

Il était une fois...

... le plaisir d'écouter et de vivre des histoires! Le temps d'une journée, les écoliers du Pavillon genevois ont baigné dans l'ambiance des contes. Une façon captivante de s'initier à la lecture et à l'expression orale.

Les enseignantes du Pavillon genevois cherchaient une activité originale pour susciter l'envie de lire chez leurs élèves. Elles ont eu l'idée d'organiser une journée dédiée aux contes sous une forme originale et divertissante, qui a ravi les quelque 120 écoliers de 1H à 5H juste avant Noël. Par petits groupes, les enfants ont participé à quatre ateliers différents : écouter une histoire dans le noir, l'illustrer à l'aide d'instruments de musique, la mimer et découvrir le théâtre d'images japonais «kamishibai». Chaque histoire leur a permis de vivre une expérience unique. «*Dans le noir, les sens sont en éveil, la concentration des auditeurs est maximale. Ils prennent conscience de la force de l'expression orale*», constate Madeleine Ferrera, l'une des enseignantes. Sa collègue Carole Bonvin souligne l'enthousiasme des enfants qui ont pu s'impliquer en incarnant des personnages, par le mime ou la musique. «*Nous avons aussi échangé avec eux sur*

le sens du conte, ce qu'ils en ont compris, ce qui les a surpris ou ce qui leur a plu.» Un loup sentimental qui renonce à dévorer le Petit Chaperon rouge, un Père Noël attristé de ne jamais pouvoir vivre Noël, des animaux condamnés à se partager un refuge minuscule... Les récits choisis ont donné lieu à des discussions sur des thèmes comme la solidarité, l'éducation, la solitude.

VIVRE L'ÉCOLE AUTREMENT

Au-delà de son intérêt pédagogique, ce genre d'initiative permet de vivre l'école autrement. «*Ce sont ces moments forts hors du programme habituel qui créent des liens et de beaux souvenirs*», relève Martine Mabilard, l'une des enseignantes à l'origine du concept. À voir les yeux émerveillés des enfants et les sourires de leurs maîtresses, nul doute que cette journée magique restera gravée dans les mémoires!

Par Geneviève Hagmann

Des sons qui stimulent l'écoute



Dans le cadre de la journée des contes, la conteuse **Nathalie Héritier** est passée dans les classes de Crans-Montana avec le percussionniste **Pascal Viglino**.

Cet accompagnement musical a pour effet de stimuler l'imagination et l'écoute, mais aussi de rendre les enfants plus attentifs au rôle de la bande-son dans les films et dessins animés qu'ils regardent. «*Ils sont tellement habitués à une forme de pollution sonore quasi constante, qu'ils n'ont plus vraiment conscience de ce qu'ils entendent. Les contes avec percussions les aident à se reconnecter à ce qui se passe réellement autour d'eux*», explique Nathalie Héritier, qui intervient régulièrement dans les écoles valaisannes et qui a animé les balades contées du Festival Étoile Bella Lui.

C'est donc les oreilles grandes ouvertes que les écoliers ont écouté des récits liés à l'hiver, ainsi que la fameuse légende de Crans-Montana «*Le Berger et l'Étoile Bella Lui*».

UNE FONDATION EN MOUVEMENT

L'entrée du musée sera déplacée dans la nouvelle aile, prévue au sud du bâtiment actuel.



En arrivant au rond-point de l'entrée du village de Lens, peut-être avez-vous remarqué un changement? L'immeuble qui hébergeait les travaux publics de la commune a disparu. Il a laissé place, provisoirement, à des engins de chantier. La Fondation Opale s'étend sur cet emplacement. «Après trois ans dans les murs actuels, nous avons remarqué qu'il manquait deux ou trois choses, explique Bérangère Primat, présidente de la Fondation. Il manque notamment des espaces de stockage. Entre deux expositions, nous sommes obligés de laisser les œuvres dans la zone principale, ce qui n'est pas optimal.»

La nouvelle aile du bâtiment est donc prévue au sud de l'actuelle. Le programme

de cet ouvrage est ambitieux puisqu'il est prévu, en plus des espaces de stockage, une médiathèque dédiée à l'art aborigène contemporain. Livres, vidéos et audios concernant le sujet seront consultables ou disponibles au prêt pour certains. Un nouveau grand auditoire verra aussi le jour. Il pourra accueillir jusqu'à cent trente-cinq personnes et pourra servir comme salle de conférence, de concert ou accueillir des pièces de théâtre. Une autre pièce, donnant sur le lac du Louché, sera proposée aux entreprises pour leurs comités ou conseils d'administration et pourra accueillir jusqu'à seize personnes.

Les deux ailes seront séparées par un jardin accessible à tous, offrant un espace de verdure dans cet environnement. L'entrée

du musée se fera devant le rond-point de Lens qui accueille l'œuvre de Vladimir Skoda (voir le N° 27 de l'INFO). La place ainsi libérée permettra de créer une exposition permanente dans la partie nord. Les murs extérieurs seront habillés par des motifs rappelant ceux des boucliers traditionnels aborigènes. «Notre but, au final, est d'avoir un lieu exceptionnel et adapté tant pour les artistes que nous exposons que pour le public que nous accueillons», conclut Bérangère Primat. La fin des travaux est prévue pour juin 2023. David Bagnoud, le président de la commune, se réjouit de cette évolution qui permet d'asseoir encore plus cet édifice culturel dans son monde.

Par Gratien Cordonier



Nouvelle École aux Akènes

En plein centre de Lens, une nouvelle école va ouvrir ses portes pour la prochaine année scolaire. Son credo, adapter l'apprentissage à chaque enfant selon son rythme, ses intérêts et compétences. Pour la rentrée 2022, une classe préscolaire sera ouverte puis, progressivement, des classes jusqu'à la 8H.
Infos → ecole-akenes.ch ou 079 587 84 61.



Abonnement général culturel

À l'initiative du Service cantonal de la culture et dans le but de soutenir ce secteur, les citoyens de la commune ayant eu 18 ans en 2021, ont reçu un bon-cadeau d'une valeur de 100 francs pour un «AG Culturel». Cet abonnement donne libre accès durant une année à des milliers d'événements, festivals, spectacles, concerts et expositions en Suisse.



Réservoir de Fontanache

Un nouveau réservoir d'eau d'un volume de 530 m³ pour un débit de turbinage de 300 l/min a été construit en aval de l'ancien à Fontanache, au-dessus de Flanthey. Le réservoir d'origine était vétuste et ne correspondait plus aux normes en vigueur.

UN PLAISIR DANS LA NATURE

© Cordonier



Gérard Robyr et Cédric Clivaz, les deux dameurs des pistes de ski de fond, en compagnie de Jean-Yves Rey, directeur de Crans-Montana Exploitation à l'ACCM.

Les dameurs s'occupent aussi de toutes les promenades et pistes de ski sur le golf.

Crans-Montana, c'est un condensé d'activités, été comme hiver. Profiter de la neige, du soleil, du grand air, le tout en faisant du sport, c'est ce que propose le ski de fond. Alors que ce sport pouvait encore véhiculer un aspect vieillot, l'amélioration du matériel et l'apparition du skating ont rajeuni sa pratique. « Avec la situation que nous vivons actuellement, la population a besoin de sortir et de profiter de la nature, explique Jean-Yves Rey, le directeur de Crans-Montana Exploitation à l'ACCM. Nous avons constaté une augmentation du nombre de pratiquants ces deux dernières années. »

À Crans-Montana, on peut arpenter près de 16 kilomètres – suivant l'enneigement, ce chiffre peut varier fortement – en bordure de la station. Les départs officiels se font à la Moubra et au trou numéro 2 situé aux Mélézes, à Crans. Les deux principales pistes serpentent sur les parcours « Nicklaus » et « Ballesteros ». Un tracé au sud de la station permet de les relier au travers de la forêt.

Les défis sont nombreux pour tracer ces pistes qui ont, pour base, le golf de Crans-Montana. La plus grande attention doit être portée afin de ne pas endommager un green ou un fairway. Le balisage se fait donc en automne déjà, avec la présence du greenkeeper. Pour faire le tracé de skating à la motoneige, il faut un minimum de 20 centimètres de neige. Ce chiffre passe à 40 pour l'engagement de la dameuse en style classique. Les pistes sont entretenues quotidiennement, soit le soir, soit au petit matin, suivant la météo.

Il faut compter près de trois heures pour en faire le tour. Le comportement de certains piétons qui marchent sur les traces de skating peut être décourageant. « Dans cette pratique, les skis frôlent constamment le sol et toute fausse trace rend plus difficile la pratique du ski de fond », ajoute Jean-Yves Rey. Nouveauté cette année : le paiement de son abonnement grâce à Twint, directement sur les pistes, même sans les caissiers.

Par Gratien Cordonier



Choix lecture de la Bibliothèque

Raphaële Vidaling,
« Comment épater ses enfants »,
Éd. Tana, 2017

120 créations, recettes et expériences ludiques et faciles pour jouer avec les enfants ! Dans cette bible, il y a de quoi éblouir les petits avec trois fois rien. Le plus ? Les activités proposées concernent les enfants de tous les âges et surtout elles peuvent être faites avec un tout petit budget, tout se trouve déjà dans nos placards. Si ce livre est fait pour épater les enfants, vous en serez toujours un, car vous découvrirez des expériences étonnantes. Sur ce, il n'y a plus qu'à essayer toutes ces choses épatantes et apprendre aux enfants à voir l'or dans l'ordinaire.



Crans-Montana à Dubaï

Comme nous vous l'annoncions dans le numéro 32 de l'INFO, Crans-Montana était présente à l'Exposition universelle de Dubaï grâce à Nevomo, l'entreprise high-tech internationale récemment installée sur le Haut-Plateau. Sa technologie a reçu l'appui soutenu de la délégation suisse, représentée notamment par le Consul général suisse aux Émirats arabes unis, son Excellence Frank Eggmann, et le délégué à la promotion économique de l'ACCM, Rafal Hys [lire notre article en p. 18].



Molière plus longtemps

La saison printanière des cours de français pour personnes migrantes a été lancée en janvier. Nouveauté : il y aura plus de cours. Ceux-ci se termineront en juin en lieu et place de mai auparavant.

→ cransmontana.ch/coursfrancais

Les Faverges défient les skieurs de randonnée



Le Défi des Faverges n'a rien à envier aux plus grandes courses de ski-alpinisme des Alpes. À deux reprises les patrouilleurs doivent déchausser leurs skis pour franchir des passages particulièrement escarpés et aériens.

Vingt-cinq ans après avoir vu le jour sur les hauteurs de Crans-Montana et après une édition blanche due au Covid, la course de ski-alpinisme évolue pour satisfaire les habitués et résister à la concurrence. Le point de la situation à quelques semaines de son organisation.

Comme la Patrouille des Glaciers, le Défi des Faverges se court par équipes de trois. Cette configuration est appréciée des montagnards qui affectionnent l'esprit de la cordée. Mais les temps changent... Avec plus de vingt courses au calendrier, le nombre d'épreuves de ski-alpinisme en Suisse romande a littéralement explosé durant la dernière décennie. Ces nouvelles venues se pratiquent désormais en individuel ou en binômes pour correspondre aux exigences des compétitions internationales et nationales.

Les organisateurs du Défi des Faverges restent pourtant très attachés à la possibilité de courir à trois coéquipiers. Pour cette édition 2022, ils ont finalement opté pour une solution pragmatique. Les coureurs pourront s'élancer, à leur choix, à deux ou à trois. « Ouvrir la course aux

patrouilles à deux permet d'attirer plus de monde. De plus, comme la Patrouille des Glaciers demande d'inscrire un quatrième coureur en réserve, c'est possible de s'entraîner ici en configuration PDG, avec deux fois deux binômes. C'est une nouveauté très appréciée. » Pour attirer de nouveaux participants tout en conservant l'esprit des débuts de la course créée en 1996, les organisateurs proposent également depuis 2018 un itinéraire plus accessible et plus court : l'Easy Défi.

PRÉOCCUPATIONS PRINCIPALES

La sécurité et la finance sont les deux grandes préoccupations du président du comité d'organisation. De nombreuses faces sont exposées au soleil, ce qui complique la gestion

des avalanches au printemps. Durant tout l'hiver, le guide Vincent Bettler contrôle ces versants sensibles. Le parcours est choisi une semaine avant la course, en fonction des prévisions météorologiques. Une partie des bénévoles se rend alors sur le terrain pour installer les infrastructures permettant de sécuriser l'itinéraire.

Durant la course elle-même, un dispositif bien rodé est mis en place. Il fait appel à des guides affectés à des secteurs précis. « Nous avons aussi des médecins, des chiens d'avalanche et un hélicoptère, prêts à intervenir immédiatement. Si l'hélicoptère ne peut pas voler, un patrouilleur-secouriste de CMA ou un samaritain peut se rendre avec une luge sur le lieu d'un accident », souligne Xavier Robyr, président du comité d'organisation.

Pour 2022, sur un budget de 210 000 francs, la sécurité représente 38 000 francs. Les organisateurs bénéficient des soutiens de l'Association des communes de Crans-Montana, de la Commission des sports de Crans-Montana, ainsi que du Fonds du sport du Valais. « Notre magazine du Défi des Faverges permet aussi aux commerçants, sociétés locales et sponsors de nous soutenir », précise Xavier Robyr. Le gros du montant, près de 140 000 francs, est assuré par les inscriptions. C'est pourquoi nous espérons faire le plein de participants cette année. »

Le 19 mars prochain, le Défi des Faverges offrira aux toujours plus nombreux adeptes de peaux de phoque l'effort et la difficulté technique qu'ils recherchent. Et tout cela dans un décor des plus majestueux.

Par Pierre-Armand Dussex

Plus de contenu

Retrouvez plus d'informations et d'images sur le Défi des Faverges sur la page internet de l'INFO → cransmontana.ch/infosup (Sports et loisirs) → defidesfaverges.ch

Questionnement sur les enjeux sociétaux



Les directions des écoles de Crans-Montana, Lens et Icogne veulent coller au plus près aux besoins actuels des familles.

Migration des résidents vers la plaine, intensification du télétravail, modification des modèles familiaux, la société évolue. Tous les secteurs d'activité doivent s'adapter, à l'exemple des écoles du Haut-Plateau dont les deux directions ont entamé une réflexion pour le bien des élèves.



Maintenir les écoles de Crans-Montana, Lens et Icogne les plus attractives possibles. Tel pourrait être le leitmotiv de Stéphanie Mendicino, directrice du Centre scolaire de Crans-Montana et de Frédéric Clivaz, directeur des écoles des villages des trois communes. Depuis plusieurs mois, ils ont entrepris une réflexion sur la direction à

privilégier pour ces prochaines années. « Pour l'heure, nous en sommes à la phase des constats qui se basent sur nos observations », précise **Stéphanie Mendicino**.

La première analyse concerne un mouvement de population remarqué depuis le début du siècle. En station, le nombre d'élèves à l'école primaire a été divisé par deux en vingt ans. « La station se vide, les familles ont toujours plus tendance à s'installer sur les coteaux, voire en plaine. Nous devons composer avec cette dispersion géographique », note Frédéric Clivaz. Cela implique de longs trajets et beaucoup d'attentes au quotidien pour les enfants. « Ce n'est pas idéal de passer tous les jours une heure et

demie dans les transports ou d'attendre le début des cours », souligne la directrice.

Autre enjeu majeur que mentionnent les deux directions: les changements de modèles familiaux. « Que les familles soient monoparentales ou non, il y a toujours plus de parents qui travaillent. Donc l'accueil parascolaire doit poursuivre l'adaptation à cette donne », explique Frédéric Clivaz. Dans ce cadre, la Fondation Fleurs des Champs – qui gère les crèches et les UAPE à Crans-Montana – est intégrée aux réflexions.



MOBILISATION DES ACTEURS

Dernier point relevé par **Frédéric Clivaz** et Stéphanie Mendicino, la généralisation du

télétravail avec la pandémie a entraîné une arrivée de familles d'autres cantons suisses. « Souvent, ce sont des amoureux de notre région qui avaient déjà un pied à terre à Crans-Montana et qui choisissent de s'y établir », relate la directrice. Son homologue estime que cette tendance devrait s'intensifier. « C'est sans doute plus intéressant de faire du télétravail à Crans-Montana qu'au centre-ville de Lausanne... Et en attirant davantage de familles sur notre territoire, c'est l'ensemble de l'économie locale qui en profiterait. »

Fortes de ces constats, les deux directions vont poursuivre la réflexion avec différents partenaires. Avec Fleurs des Champs, les transporteurs, les communes, le service de l'enseignement et les parents seront intégrés aux discussions. « Nous voulons montrer l'école telle qu'elle est aujourd'hui et nous adapter aux changements en cours. Notre priorité restera toujours le bien et le confort des enfants », conclut Stéphanie Mendicino.

Par Samuel Jacquier

URGENCES - ACCIDENTS - MALADIES

Police	117
Feu	118
Urgences médicales	144

Secours routiers	140
La Main tendue	143
Empoisonnements	145
Aide tél. pour les enfants et les jeunes	147
Police Crans-Montana	027 486 87 60
Vétérinaire	027 480 23 45
Garde :	
médicale (centrale d'appels)	0900 144 033*
pharmacies et dentistes	0900 558 143*

CENTRE MÉDICAL INTERCOMMUNAL

Crans	027 564 67 70
Montana	027 552 67 70

PHARMACIES

LENS

Pharmacie de Lens	027 483 43 00
-------------------	---------------

CRANS-MONTANA

Benu des Alpes	027 481 24 20
Amavita Bagnoud	058 851 30 50
Pharma-Crans	027 481 27 36
La Résidence	027 481 40 87

TAXIS

CRANS-MONTANA

Christian Emery	+41 78 770 44 44
Sandra Emery	+41 78 708 18 54
Privilège Limousine	+41 79 392 81 86
Taxis Central	+41 27 481 19 19
Taxi Dolt	+41 27 481 27 27
Taxi Francis	+41 27 481 51 51
Taxi Ivan	+41 79 750 60 60
Taxi Maria	+41 79 133 13 04
Taxi Petro	+41 76 203 66 32
Taxi Poncic	+41 27 481 94 94

SERVICE DE NUIT 24/24

A Auto-Taxi	+41 79 316 30 10
All Service Taxi Sàrl	+41 79 260 20 30
Taxi Sacha Caporella	+41 79 220 27 26
Taxi Service VIP	+41 79 886 20 30
TDM Sàrl	+41 79 204 36 45

GARDERIE D'ENFANTS/UAPE

CRANS-MONTANA

Fleurs des Champs	027 481 23 67
-------------------	---------------

CHERMIGNON

Croc'Soleil	027 480 49 47
-------------	---------------

CENTRE MÉDICO-SOCIAL

Sierre	027 455 51 51
--------	---------------

INFO TOURISTIQUE

Centrale d'information	0848 22 10 12
------------------------	---------------

*0.50 ct./appel + Fr. 2.-/min.



COUP DE PROJECTEUR



À Dubaï, l'équipe de Nevomo a aussi rempli le rôle d'ambassadrice de Crans-Montana.

De gauche à droite : Przemek Paczek, directeur de produit, Stefan Kirch, Business Development Director et Milan Chromik, CEO.

NEVOMO : LOCOMOTIVE PROMOTIONNELLE À DUBAÏ

La firme ferroviaire de pointe, installée à Crans-Montana depuis un an, a ouvert les semaines « Transport & Connectivité » au Pavillon suisse de l'Expo universelle. Experts et décideurs ont été séduits par sa technologie MagRail.

De retour à Crans-Montana, Przemek Paczek enchaîne les rendez-vous. Le cofondateur et directeur de produit de Nevomo entend bien concrétiser les précieux contacts établis en janvier au Pavillon suisse de l'Exposition universelle. «*La présentation de notre système MagRail a retenu toute l'attention des Émiratis et des Saoudiens*», se réjouit-il.

Et il a de quoi être confiant ! Les Émirats arabes unis souhaitent étendre leur réseau ferroviaire – limité pour l'heure à quelques centaines de kilomètres – en construisant une voie ferrée de 1200 km. Cette dernière prévoit de relier non seulement Dubaï à Abu Dhabi, les Émirats phares,

mais aussi les autres États du Golfe, dont l'Arabie Saoudite. Il ne s'agit là que de l'un des projets de transport envisagé par cette région du monde très friande de nouveautés.

«*Pour Crans-Montana, c'est un réel atout d'accueillir sur son territoire une entreprise internationale telle que Nevomo*», se félicite de son côté Rafal Hys. Également présent à Dubaï, le délégué à la promotion économique de l'ACCM a pu vérifier concrètement les retombées positives de son démarchage axé sur l'innovation et la technologie.

Il n'y a pas qu'au Moyen-Orient que le concept MagRail motive les inves-

tisseurs. En Europe, Rete Ferroviaria Italiana le teste déjà. D'autres groupes de chemins de fer s'intéressent à cette approche hybride unique qui combine sustentation magnétique et rails existants. Sur le Haut-Plateau, des réflexions ont lieu sur la manière d'intégrer les solutions de Nevomo aux enjeux de la mobilité de la destination.

Par Sylvie Chevalier

Plus de contenu

Voir l'INFO N° 32 et nos pages internet

→ cransmontana.ch/infosup [Avec vous]

→ cransmontana.ch/infosup [Coup de projecteur]

→ nevomo.tech

WILLIAM RUPPEN

S'EST ENGAGÉ!

IL S'EST MIS AU VERT!

AVEC ÉNERGIE!



WILLIAM RUPPEN
DÉLÉGUÉ À L'ÉNERGIE
À L'ACCM

ÂGE : 32 ANS
DOMICILE : SIERRE
ÉTAT CIVIL : MARIÉ
ENFANT(S) : 1
POINTURE DE CHAUSSURE : 42

SIGNES PARTICULIERS :

- PARLE PARFOIS HAUT-VALAISAN POUR FAIRE PLUS SÉRIEUX
- REFUSE DE MANGER LA RACLETTE AVEC UNE RACLONETTE

Les travaux

« EN TANT QUE DÉLÉGUÉ À L'ÉNERGIE POUR L'ACCM, JE RENSEIGNE LES PARTICULIERS ET LES ENTREPRISES SUR LES QUESTIONS LIÉES À L'ÉNERGIE.

POUR L'ACCM, J'ASSURE LE SUIVI DU LABEL CITÉ DE L'ÉNERGIE. DEPUIS 2008, LA DESTINATION CRANS-MONTANA DÉTIENT CETTE CERTIFICATION ET J'AI POUR MISSION QU'ELLE LA CONSERVE. »

Cité de l'énergie

european energy award



Combien ça coûte?

LES CONSEILS AUX PARTICULIERS SONT TOTALEMENT GRATUITS.

Qu'est-ce que ça rapporte?

UN MAXIMUM DE GENS HEUREUX DE CONTRIBUER À LA TRANSITION ÉNERGÉTIQUE.

En bref

L'ASSOCIATION DES COMMUNES DE CRANS-MONTANA MANDATE OIKEN POUR LE POSTE DE DÉLÉGUÉ À L'ÉNERGIE.

CELA FAIT UNE ANNÉE QUE WILLIAM RUPPEN OCCUPE CETTE FONCTION À TEMPS PARTIEL.



Les conseils

INSPIREZ-VOUS!



À CHAQUE ÉDITION DE L'INFO, VOUS RETROUVerez DANS CETTE NOUVELLE RUBRIQUE DES EXEMPLES DE DÉMARCHES ÉNERGÉTIQUES ENTREPRISES PAR DES RÉSIDENTS DE NOS TROIS COMMUNES.



Plus d'infos

sur notre site internet
➔ cransmontana.ch/energie

027 486 87 83

delegue.energie@cransmontana.ch





MOTS CROISÉS #34

	1	2	3	4	5	6	7	8	9	10	11	12
A							3					
B	5		■									
C				6				■			■	
D					■							
E						■					■	
F				■				■	2			
G			■			■		■				
H					8						■	
I		4							■			■
J			■								■	7
K			■									
L		1									■	

Horizontalement :

A Fringantes **B** Champion – Assemblée **C** Prolongements de l'existence – Début de tsunami **D** Filtra – Funeste **E** Féru – Prénom de Fitzgerald **F** Brame – 3,14 – Amer **G** Métal précieux – Note – Lolo **H** Prend vos pieds en main – Agent de liaison **I** Des Nations Unies – Choisi **J** Phonétiquement: Dieu féminin – Obtenues – Volcan japonais **K** Champs de trèfles **L** Coupasses – Direction

Verticalement :

1 Mollusques **2** S'arrogerons **3** Propre de l'homme – Article – Titane **4** Nettoyai – Parfois voûté – Roulement de tambour **5** Pronom – Dépouillées **6** Paradis – Apprécies chez l'esturgeon **7** Moquerie – Mis bas chez la brebis **8** Conjonction – Battement de tambour – Possessif **9** Additionnée **10** Tramage – Truie **11** Fin d'infinitif – Gaies **12** Plantèrent – Vieille armée

À gagner : 1 pack saison été 2022 valable pour les activités de l'ACCM (valeur Fr. 200.-)

Envoyez vos réponses pour le 1^{er} mars 2022 à concours.lininfo@cransmontana.ch ou par courrier ACCM, Mots croisés, route de la Moubra 66, 3963 Crans-Montana.

PHOTO MYSTÈRE #34

Voici une vue s'offrant aux hôtes qui arrivent en station de Crans-Montana. Une vision très géométrique.

À gagner : deux entrées à la salle d'escalade de la Moubra (valeur Fr. 40.-)

Envoyez vos réponses pour le 1^{er} mars 2022 à concours.lininfo@cransmontana.ch ou par courrier ACCM, Photo mystère, route de la Moubra 66, 3963 Crans-Montana.

